

**PROCEDURA DI SELEZIONE PER
LA COPERTURA DI 5 POSTI
PER L'ACCESSO AL
PROFILO PROFESSIONALE DI
BUTTERO,
POSIZIONE ECONOMICA B1.**

Quesiti

Per facilità di consultazione, per ciascun quesito, la risposta esatta è indicata sempre con la lettera "A".

- 001. Una alimentazione equilibrata per il cavallo deve prevedere....**
- A. Quantità maggiore di fieno e minore di avena e mangimi concentrati.
 - B. Quantità minore di fieno e maggiore di avena e mangimi concentrati.
 - C. Stesse quantità di fieno, di avena e di mangimi concentrati.
 - D. Sempre quantità da alternarsi settimanalmente.
- 002. La "crusca", alimento che entra nell'alimentazione del cavallo componendo il pastone, è un residuo della macinazione....**
- A. Del frumento.
 - B. Del fieno.
 - C. Del caffè.
 - D. Del granturco.
- 003. Il "pastone" preparato mediante la cottura di avena, crusca e semi di lino si somministra....**
- A. Tiepido.
 - B. Bollente.
 - C. A temperatura ambiente.
 - D. Solo il mercoledì.
- 004. In molte scuderie, "il pasto del lunedì" ha poteri nutritivi ed è composto da crusca, avena e semi di lino; quali sono le sue caratteristiche?**
- A. Essere facilmente digeribile e molto rinfrescante.
 - B. Essere appetitoso e molto rilassante.
 - C. Avere un effetto soporifero.
 - D. Rinvigorire il cavallo prima di una competizione.
- 005. Le "cariosidi", nude o vestite, costituiscono la principale fonte di nutrizione del cavallo; l'avena è....**
- A. Una pianta erbacea della famiglia delle Graminacee.
 - B. Una pianta arborea della famiglia delle Citracee.
 - C. Una pianta tropicale della famiglia delle Anacardiacee.
 - D. Una pianta erbacea della famiglia delle Lentibulariacee.
- 006. Che cosa è la "carioside"?**
- A. Un frutto semplice.
 - B. Una pianta semplice.
 - C. Un ortaggio semplice.
 - D. Un pastone contenente poche vitamine.
- 007. Il termine "biada" è una locuzione gergale di scuderia che sta per....**
- A. Avena.
 - B. Fieno.
 - C. Mais.
 - D. Orzo.
- 008. Le "calorie digeribili", cioè gli alimenti ad elevato potere nutritivo, a basso contenuto di fibra grezza, vengono espressi in U.F.C., Unità Foraggiere Cavallo, oppure in P.D.C.....**
- A. Proteine Digeribili Cavallo.
 - B. Pastoni Digeribili Cavallo.
 - C. Proteine dietetiche Cavallo.
 - D. Preparati Dietetici Cavallo.
- 009. Come viene chiamato l'alimento impiegato nella dieta del cavallo costituito da semi di cereali (avena, orzo, mais), da semi di leguminose sfarinati (soia, arachide, fave) ed integrato con sali minerali, vitamine ed aminoacidi essenziali?**
- A. Concentrato.
 - B. Ristretto.
 - C. Ricco.
 - D. Energetico.
- 010. Gli elettroliti, ovvero i sali minerali in soluzione che hanno vitale importanza per il sangue, possono venire somministrati con la dieta al fine di....**
- A. Reintegrare quanto è stato perso dall'animale durante un'abbondante sudorazione.
 - B. Reintegrare quanto è stato perso dall'animale durante una profonda dormita.
 - C. Agevolare la guarigione dell'animale affetto da mughetto.
 - D. Aumentare l'azione di un empiastro.
- 011. Il "foraggio" è un componente dell'alimentazione del cavallo costituito dagli erbaggi naturali opportunamente essiccati dopo il taglio. Il "maggengo" è la qualità di "foraggio" ottenuta....**
- A. Dopo il primo taglio.
 - B. Dopo il terzo taglio.
 - C. Dopo il secondo taglio.
 - D. Dopo il quarto taglio.

- 012. In quali mesi avviene il taglio degli erbaggi dei prati naturali che, essiccati, costituiranno il "foraggio agostano"?**
- Tra luglio ed agosto.
 - Tra agosto e settembre.
 - Tra settembre ed ottobre.
 - Tra maggio e giugno.
- 013. I semi di lino, utilizzati per comporre un pastone cotto con crusca ed avena schiacciata, vengono cotti perché...**
- Sono tossici.
 - Sono difficilmente digeribili.
 - Sono amari.
 - Possono causare la formazione delle puntine.
- 014. A quale scopo i mangimi si presentano come fiocchi, pellets, macinati, vitaminizzati, mineralizzati con apporto di calcio, fosforo in equilibrio e con fibre grezze?**
- Per evitare l'insorgere di coliche da stasi.
 - Per evitare l'insorgere di bolsaggine.
 - Per evitare l'insorgere di coggins.
 - Per evitare l'insorgere di corteggio.
- 015. La "pula", melassata con succhi vegetali o di frutta, è un mangime che viene somministrato a un cavallo che...**
- Deve perdere peso.
 - Deve svolgere un'intensa attività fisica.
 - Sta tagliando il "dente da lupo".
 - Presenta diverse fiaccature.
- 016. La "melassa", utilizzata nella dieta del cavallo, è un sottoprodotto della lavorazione industriale....**
- Dello zucchero.
 - Della farina.
 - Del cacao.
 - Della cagliata.
- 017. Commercialmente preparata in forme diverse, la "melassa" viene aggiunta alla dieta del cavallo....**
- Per somministrare medicinali.
 - Per colorare i pastoni.
 - Per favorire il dissolvimento delle puntine.
 - Per stimolare la produzione di melanina.
- 018. Quale termine gergale indica la razione di biada, o per estensione, la razione alimentare che viene data al cavallo?**
- Profenda.
 - Profeta.
 - Proficua.
 - Profonda.
- 019. Ai cavalli perennemente tenuti in scuderia è negata la possibilità di nutrirsi del loro cibo naturale: l'erba. Qualunque sia il periodo dell'anno, perciò, bisogna nutrirli ad intervalli regolari per compensare tale privazione. Nell'arco della giornata, quanti pasti vanno dati, di norma, a un cavallo, 150 cm, di scuderia, tosato e montato regolarmente?**
- Minimo tre pasti al giorno, quattro per sicurezza.
 - Sono sufficienti due pasti al giorno.
 - Dieci pasti al giorno.
 - Solo un pastone al giorno.
- 020. Perché l'orzo, alimento dalle buone qualità ricostituenti, deve essere messo a bagno e bollito prima di somministrarlo al cavallo?**
- Perché diventa di una consistenza morbida quindi, maggiormente digeribile.
 - Perché è più appetibile.
 - Perché si unisce meglio agli altri alimenti.
 - Perché diventa più voluminoso.
- 021. Il cavallo ha uno stomaco molto piccolo rispetto alle sue dimensioni, è pertanto buona regola somministrare....**
- Pasti leggeri, ma frequenti.
 - Un unico pasto abbondante.
 - Pasti abbondanti e frequenti.
 - Diversi pasti abbondanti.

- 022. Vi sono due tipi di fieno, quello di "prato" e quello di "seme": il primo contiene una maggior mescolanza di erbe, poiché è tagliato da un prato normale; il secondo è ricavato da pascoli appositamente seminati a questo fine; ma entrambi devono....**
- A. Avere un odore dolce e fresco.
 - B. Avere un odore agre e fresco.
 - C. Essere vecchi.
 - D. Essere rancidi.
- 023. Prima di somministrare alimenti ad un cavallo è necessario accertarsi che essi siano in buono stato di conservazione. Per il fieno....**
- A. I colori giallo e marrone scuro indicano una cattiva qualità o uno stato di ammuffimento.
 - B. Il tipico colore rosso-violaceo indica un ottimo stato di conservazione.
 - C. L'odore agre rivela una buona conservazione.
 - D. Indice di un buono stato di conservazione è la tipica patina bianca che si forma sulla palla.
- 024. Quali colori indicano che il fieno è di cattiva qualità o ammuffito?**
- A. Giallo e marrone scuro.
 - B. Violaeso ed arancione.
 - C. Rosso e verde scuro.
 - D. Arancione tendente al rosso.
- 025. I cavalli consumano, di norma, almeno due razioni giornaliere di fieno, una alla mattina e l'altra nel tardo pomeriggio; il fieno deve sempre essere posto nella retina e appeso ad un gancio....**
- A. Con una corda.
 - B. Con dei chiodi.
 - C. Con la colla.
 - D. Con le graffette.
- 026. Chiunque, addetto in una scuderia, deve sapere come organizzare lo stoccaggio degli alimenti necessari al mantenimento degli equini; quale, tra i seguenti, è il metodo più appropriato per conservare il fieno e la paglia?**
- A. Mettere fieno e paglia al riparo di una tettoia in grado di garantire l'assenza di infiltrazioni di acqua piovana.
 - B. Sistemare paglia e fieno in posti molti umidi.
 - C. Sistemare paglia e fieno in "cassoni della biada" chiusi ermeticamente.
 - D. Collocare paglia e fieno all'aria aperta, a contatto con la terra, che deve essere stata preventivamente bagnata.
- 027. Quale è la caratteristica dei contenitori per cereali, i così detti "cassoni della biada", realizzati con lamiera zincata, a forte spessore?**
- A. Non arrugginiscono, per cui sono di facile manutenzione.
 - B. Non arrugginiscono, per cui non vanno mai puliti.
 - C. Sono sempre dotati almeno di quattro scomparti interni, più uno di scorta.
 - D. Arrugginiscono, per cui vanno sostituiti frequentemente.
- 028. Per una sana e corretta gestione della mangiatoia è fondamentale tener presente che nessun alimento deve "invecchiare in casa"; quindi i rifornimenti devono essere conservati per un periodo non superiore....**
- A. Alle quattro, sei settimane.
 - B. Ai diciotto mesi.
 - C. Alle dodici, sedici settimane.
 - D. All'anno.
- 029. I mangimi composti concentrati, la barbabietola da zucchero (essicata ed affettata) ed i prodotti in fiocchi vanno conservati....**
- A. In luoghi freschi ed asciutti.
 - B. Sotto il sole.
 - C. In luoghi caldi ed umidi.
 - D. In celle frigorifere.
- 030. Per salvaguardare la salute del cavallo, le cui condizioni dipendono anche dalla sua dieta, è buona regola preparare i cibi....**
- A. Al momento del pasto.
 - B. Il giorno prima.
 - C. A base di carne.
 - D. Due giorni prima.

- 031. Quando e quanto un cavallo debba mangiare varia a seconda dell'età, del lavoro, del temperamento, della taglia e dello stato di salute dell'animale. Di norma, si possono somministrare al cavallo alcune leccornie, quali le zollette di zucchero, purché precedentemente inumidite....**
- A. Per evitare che il cavallo rischi di strozzarsi.
 - B. Perché in tal modo emanano un profumo più intenso.
 - C. Perché il cavallo altrimenti rifiuta tale alimento.
 - D. Perché il cavallo deve essere viziato.
- 032. Di norma, si possono somministrare alcune leccornie al cavallo?**
- A. Sì, ad esempio le zollette di zucchero.
 - B. Sì, si possono somministrare dolci di qualunque genere.
 - C. Sì, qualsiasi tipo di dolce, purché privo di oli vegetali.
 - D. No, per alcun motivo.
- 033. Per via del loro elevatissimo apporto energetico, i semi di lino sono un validissimo ricostituente specialmente per animali che lavorano molto. Soprattutto in inverno, con quale cadenza vengono somministrati, di norma, ad un cavallo in "normale condizione"?**
- A. Una manciata alla settimana.
 - B. Tre manciate alla settimana.
 - C. Una manciata al mese.
 - D. Almeno una manciata al giorno.
- 034. Molti alimenti vengono usati dall'uomo, fin dall'antichità, come rimedio a stati patologici e di malessere dei propri cavalli. I grani di finocchio, di fieno greco e di anice, che stimolano l'appetito e la digestione, vanno somministrati....**
- A. Mischiati al fieno, a piccole dosi (10 grammi di grani/1 kg di foraggio).
 - B. Mischiati ai semi di lino, a forti dosi (500 grammi di grani/1 kg di semi di lino).
 - C. Triturati e sciolti in acqua a dosi medie (50 grammi di grani/mezzo litro di acqua).
 - D. In nessun caso.
- 035. Perché vengono somministrati ai cavalli grani di finocchio, di fieno greco e di anice?**
- A. Perché stimolano l'appetito e la digestione.
 - B. Perché impediscono infiammazioni articolari.
 - C. Perché costituiscono i primi lassativi naturali.
 - D. Per combattere le puntine.
- 036. I termini inglesi "rolled" ed "extruded", che denominano procedimenti di lavorazione, sono riportati....**
- A. Sulle confezioni dei cereali.
 - B. Sulle confezioni delle garze.
 - C. Sulle confezioni delle medicine.
 - D. Sulle cassette delle mele.
- 037. Che cosa identifica la sigla U.N.R.E.?**
- A. Unione Nazionale Incremento Razze Equine.
 - B. Unione della Comunità Europea delle Razze Equine.
 - C. Unione Nazionale Responsabile Equini (ente a cui è affidato il compito di controllare le affezioni).
 - D. Il Registro istituito presso il Ministero dell'Interno, nel quale risultano tutti gli equini per i quali è stato necessario l'abbattimento.
- 038. Indicare la sigla dell'Ente, facente parte del Comitato Olimpico Nazionale Italiano (CONI), preposto alla regolamentazione di tutte le attività agonistiche e non degli sport del cavallo.**
- A. F.I.S.E.
 - B. F.I.G.E.
 - C. F.I.C.E.
 - D. F.I.I.C.
- 039. L'U.N.R.E., Unione Nazionale Incremento Razze Equine, sovrintendente all'organizzazione delle manifestazioni ippiche, dipende....**
- A. Dal Ministero delle Politiche Agricole.
 - B. Dal Ministero della Salute.
 - C. Dal Ministero dello Sport.
 - D. Dal Ministero per i Beni Culturali ed Ambientali.
- 040. Quale parte del cavallo può essere colpita dall'affezione "afta", o "mughetto", che si presenta con vescicole tendenti ad ulcerarsi, le cui cause sono da ricercarsi nell'umidità dell'ambiente, che può essere fangoso e sporco?**
- A. L'attaccatura del piede.
 - B. L'interno della bocca.
 - C. Il garrese.
 - D. I genitali.

- 041. La "azoturia", volgarmente conosciuta come "malattia del lunedì", è una seria affezione che colpisce anche cavalli sani. Essa è causata dal rapporto non corretto tra alimentazione e lavoro. Questa affezione colpisce....**
- A. Il sistema muscolare.
 - B. Il sistema linfatico.
 - C. L'apparato respiratorio.
 - D. L'apparato intestinale.
- 042. Che cosa è la "bolsaggine"?**
- A. Una malattia.
 - B. Un pastone.
 - C. Una sella.
 - D. Una giacca da competizione.
- 043. La "coprofagia", abitudine del cavallo consistente nel mangiare i propri escrementi, è un segnale da tenere in considerazione in quanto è indice che la dieta dell'animale risulta....**
- A. Povera di taluni sali minerali.
 - B. Troppo ricca di alcuni sali minerali.
 - C. Povera di proteine.
 - D. Ricca di vitamine.
- 044. Quale malattia infettiva trasmessa dagli insetti ematofagi (zanzare, mosche, tafani, ecc.) riscontrabile mediante l'esame sierologico di Coggins?**
- A. Anemia infettiva.
 - B. Influenza.
 - C. Bolsaggine.
 - D. Linfangite.
- 045. Quale tra le erbe di seguito proposte è particolarmente pericolosa per il cavallo?**
- A. Digitale (Digitalis Purpurea).
 - B. Erba fienarola (Poa pratensis).
 - C. Trifoglio landino (Trifolium repens).
 - D. Trifoglio dei prati (Trifolium pratense).
- 046. L'azione meccanica di una sella non idonea, mal collocata o, più semplicemente, sporca e non curata a dovere, può provocare un inconveniente noioso e lungo a guarire; quale?**
- A. Una fiaccatura.
 - B. Una linfangite.
 - C. Una cerchiatura.
 - D. Una lupia.
- 047. L'influenza, nel cavallo, è una seria malattia che, se non curata con terapie appropriate e in tempo utile, può provocare....**
- A. Danni irreversibili ai polmoni.
 - B. Danni irreversibili all'apparato circolatorio.
 - C. Danni irreversibili all'apparato digerente.
 - D. Danni irreversibili alle articolazioni.
- 048. Il rischio di complicazioni, di carattere abortigeno e nervoso, di una condizione influenzale può essere ridotto mediante....**
- A. Somministrazione di vaccinazione.
 - B. Somministrazione di pastoni crudi.
 - C. Applicazione di linimenti.
 - D. Somministrazione di tranquillanti.
- 049. Come si chiama la branca della zootecnia che si occupa della misurazione delle parti esterne del cavallo, al fine di individuarne la morfologia e la definizione del modello?**
- A. Ippometria.
 - B. Morfometria.
 - C. Ippoterapia.
 - D. Ipponia.
- 050. La "linfangite", disturbo causato da eccessiva ingestione di alimenti o da scarso moto, solitamente interessa gli arti posteriori, che presentano gonfiori caldi, duri e doloranti. Se un cavallo presenta questi sintomi è indispensabile....**
- A. Chiamare il veterinario.
 - B. Amputare l'arto interessato.
 - C. Isolare il soggetto.
 - D. Somministrargli un pastone.

- 051. Mentre l'ostruzione polmonare è dovuta a stati allergici che causano difficoltà respiratorie, l'ostruzione esofagea, che richiede l'intervento del veterinario, è dovuta all'ingestione....**
- A. Di mele, patate o di parti di barbabietola.
 - B. Di escrementi.
 - C. Di melassa.
 - D. Di aria.
- 052. Il "sopraosso" è una tumefazione che compare nella parte inferiore delle gambe....**
- A. Dei cavalli non ancora adulti.
 - B. Dei cavalli in età avanzata.
 - C. Dei cavalli castrati.
 - D. Di tutti i cavalli.
- 053. Come si chiama la grave malattia dell'apparato respiratorio che si presenta con ghiandole sottomascellari ingrossate, come nella difterite umana, e che richiede l'urgente intervento del veterinario?**
- A. Stranguglione.
 - B. Palatite.
 - C. Estro cavallino.
 - D. Molletta.
- 054. Come si chiama la malattia dovuta a un batterio, che genera un'infezione letale del sistema nervoso, responsabile di contrazioni spasmodiche dei muscoli, per cui il cavallo colpito ha le mascelle bloccate (trisma) e non può ingerire né cibo né liquidi?**
- A. Tetano.
 - B. Influenza.
 - C. Bolsaggine.
 - D. Ostruzione esofagea.
- 055. Per quali malattie del quadrupede è disponibile la vaccinazione da somministrare in forma preventiva?**
- A. Per il tetano e per l'influenza.
 - B. Per la linfangite e per la lupia.
 - C. Per la tricofizia e per la screpolatura.
 - D. Per lo stranguglione e le puntine.
- 056. Nel caso in cui il cavallo venga morso da una vipera, la parte interessata si presenta fredda e bluastra; quale operazione occorre fare subito?**
- A. Incidere profondamente la parte per far fuoriuscire il sangue.
 - B. Far passeggiare il cavallo.
 - C. Applicare spugnature di acqua fresca sulla testa.
 - D. Somministrare un'alimentazione a base di fieno.
- 057. È corretto asserire che, per aiutare un cavallo colpito da un "colpo di calore", si devono fare spugnature di acqua fresca, si deve aerare l'ambiente, si deve consultare il veterinario?**
- A. Sì.
 - B. No.
 - C. No, non si deve assolutamente bagnare il cavallo.
 - D. No, si deve assolutamente procedere immediatamente con una soluzione fisiologica per via endovenosa.
- 058. In caso di "soffocamento" il cavallo manifesta....**
- A. L'occhio terrorizzato (barrato), il collo tenuto allungato e teso.
 - B. Piaghe lungo il collo.
 - C. La lacrimazione degli occhi, le palpebre chiuse.
 - D. Uno stato di disidratazione.
- 059. La lacrimazione e le palpebre chiuse sono sintomo di una "congiuntivite" in atto. Quale è una buona regola in questa circostanza?**
- A. Non usare mai pomate a base di cortisone.
 - B. Non fare impacchi calmanti.
 - C. Non consultarsi con il veterinario.
 - D. Non alimentare il cavallo.
- 060. Errori alimentari e/o errori di lavoro possono indurre il cavallo a guardarsi il fianco, a sudare, a raspere e a coricarsi, cioè possono essere....**
- A. Causa di coliche.
 - B. Causa solo di affezioni respiratorie.
 - C. Manifestazione di disidratazione.
 - D. Causa solo di colpi di calore.

- 061. Chiunque abbia a che fare con un cavallo può trovarsi nella condizione di dover intervenire subito sul proprio animale, per prestargli le prime cure, in attesa dell'arrivo del veterinario. Se, toccando un cavallo, lo si avverte un po' caldo, si misura la temperatura con il termometro....**
- A. Per via anale.
 - B. Per via orale, ponendolo sotto la lingua.
 - C. Per via orale, ponendolo sopra la lingua.
 - D. Per via auricolare.
- 062. Quale è la temperatura corporea "normale" di un cavallo?**
- A. Intorno ai 38° centigradi.
 - B. Intorno ai 35°-36° centigradi.
 - C. Intorno ai 39°- 40° centigradi.
 - D. Intorno ai 36° centigradi.
- 063. Le prime volte che si pratica un'iniezione ad un cavallo è bene farsi seguire personalmente dal veterinario, così, al momento opportuno, non si rischieranno errori. Quali sono le zone dove andrebbero eseguite le iniezioni intramuscolari?**
- A. Sul collo o sulle natiche.
 - B. Sulle reni o sulla mandibola.
 - C. Sul garrese o sul garretto.
 - D. Sullo stinco.
- 064. Chi si occupa di cavalli si può trovare nell'urgenza di eseguire un prelievo del sangue. Quale, delle seguenti, è la vena preposta a tale operazione?**
- A. La giugulare.
 - B. L'aorta.
 - C. La femorale.
 - D. Qualunque vena.
- 065. Il rigonfiamento della giugulare è ritenuta la zona....**
- A. Più adatta per intervenire con una iniezione endovenosa.
 - B. Più adatta per intervenire con una iniezione intramuscolare.
 - C. Più adatta per intervenire con una iniezione sottocutanea.
 - D. Da evitare assolutamente se si deve intervenire con una iniezione.
- 066. Quando un cavallo presenta gli arti anteriori e/o posteriori con i piedi rivolti all'esterno dell'appiombo, vuol dire che ha il difetto di conformazione chiamato....**
- A. Piede "mancino".
 - B. Piede "cagnolo".
 - C. Piede "cazzotto".
 - D. Piede "canter".
- 067. Il difetto di conformazione "cagnolo" interessa....**
- A. I piedi del cavallo.
 - B. La testa del cavallo.
 - C. Il sottopancia del cavallo.
 - D. Il garrese del cavallo.
- 068. La valutazione della regolarità degli appiombi ha grande importanza quando si giudica un cavallo. Che cosa si intende con il termine "appiombo"?**
- A. La direzione degli assi degli arti rispetto al piano di terra.
 - B. L'altezza degli arti rispetto al piano di terra.
 - C. La direzione dello zoccolo rispetto al piede.
 - D. La direzione della testa durante una competizione.
- 069. Come si chiama il ginocchio che, visto lateralmente, risulta incavato?**
- A. Ginocchio di "montone".
 - B. Ginocchio di "cane".
 - C. Ginocchio di "leone".
 - D. Ginocchio di "pappagallo".
- 070. Il "ticchio dell'aria", causato dallo stress mentale e/o da una cattiva alimentazione, è....**
- A. Un vizio cronico, incurabile.
 - B. Un vizio che può durare circa sei mesi.
 - C. Un vizio che si può curare con medicinali.
 - D. Un vizio che colpisce solo cavalli di sesso femminile.

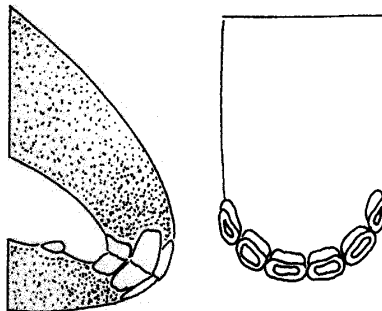
- 071. Il vizio causato dalla noia o dall'imitazione di un altro cavallo, che consiste nell'appoggiare il peso del corpo spostandolo da un anteriore all'altro, che è considerato grave perché impedisce il riposo e limita la capacità di lavoro e di impiego del cavallo, viene chiamato....**
- A. Ballo dell'orso.
 - B. Ballo del leone.
 - C. Ballo dell'elefante.
 - D. Ballo del puledro.
- 072. Il cavallo usa ogni parte del corpo allo scopo trasmettere i propri sentimenti e i propri stati d'animo. Come si comporta, di norma, un cavallo in stato di soddisfazione?**
- A. Sporge il labbro superiore in avanti, tanto da farlo sembrare più lungo di quello inferiore; le sue orecchie sono flosce e appena rivolte verso l'esterno; gli occhi hanno un'espressione dolce e sognante.
 - B. La bocca è chiusa ed il labbro superiore appare appena rivolto verso l'alto, le orecchie sono abbassate per metà, il naso è arricciato e lo sguardo è fisso nel vuoto.
 - C. Porta le orecchie a penzolini rivolte verso l'esterno, la testa è bassa, il labbro inferiore pende e gli occhi sono semichiusi.
 - D. Le orecchie sono abbassate e rivolte verso la groppa, le narici vibrano chiudendosi e aprendosi; la bocca, semiaperta, mostra i denti.
- 073. Il cavallo usa ogni parte del corpo allo scopo di trasmettere i propri sentimenti e i propri stati d'animo. Come si comporta, di norma, un cavallo in stato di aggressività?**
- A. Le orecchie sono abbassate e rivolte verso la groppa, le narici vibrano chiudendosi e aprendosi; la bocca, semiaperta, mostra i denti.
 - B. Porta le orecchie a penzolini rivolte verso l'esterno, la testa è bassa, il labbro inferiore pende e gli occhi sono semichiusi.
 - C. La testa viene rovesciata all'indietro, le orecchie puntano avanti, la bocca si spalanca mettendo ben in evidenza i denti e gli occhi appaiono semichiusi.
 - D. Si solleva sugli arti, compie ampi balzi in avanti, muove la coda per sottolineare lo stato di autonomia nel quale si trova.
- 074. Il cavallo usa ogni parte del corpo allo scopo di trasmettere i propri sentimenti e i propri stati d'animo. Come si comporta, di norma, un cavallo in stato di attenzione?**
- A. Rizza le orecchie volgendole in avanti, le narici fremono leggermente e il labbro superiore vibra non appena sente l'oggetto che ha colpito il suo interesse.
 - B. La testa viene rovesciata all'indietro, le orecchie puntano avanti, la bocca si spalanca mettendo ben in evidenza i denti e gli occhi appaiono semichiusi.
 - C. Sporge il labbro superiore in avanti, tanto da farlo sembrare più lungo di quello inferiore; le sue orecchie sono flosce e appena rivolte verso l'esterno; gli occhi hanno un'espressione dolce e sognante.
 - D. Porta le orecchie a penzolini rivolte verso l'esterno, la testa è bassa, il labbro inferiore pende e gli occhi sono semichiusi.
- 075. Quali espressioni manifesta, di norma, un cavallo impaurito?**
- A. Le orecchie sono basse e rivolte verso la groppa, le narici appaiono dilatate e gli occhi roteano in continuazione, mostrando il bianco della cornea.
 - B. Rizza le orecchie volgendole in avanti, le narici fremono leggermente e il labbro superiore vibra non appena viene avvicinato.
 - C. Porta le orecchie a penzolini rivolte verso l'esterno, la testa è bassa, il labbro inferiore pende e gli occhi sono semichiusi.
 - D. Si solleva sugli arti, compie ampi balzi in avanti, muove la coda per sottolineare lo stato di autonomia in cui si trova.
- 076. Per il trasporto su strada di pony e cavalli possono trovare impiego due differenti tipologie di mezzi. Per uno o due quadrupedi risulta sufficiente servirsi di....**
- A. Un trailer.
 - B. Un van.
 - C. Un coggins.
 - D. Un offshore.
- 077. Di norma, è preferibile che la struttura interna del "trailer" sia....**
- A. Di alluminio o di acciaio.
 - B. Di legno o di ceramica.
 - C. Di ferro o di rame.
 - D. Di stagno o di zinco.
- 078. "Totale assenza di spigoli al suo interno, pavimentazione robusta e non scivolosa, presenza di divisorio interno e di traversi che bloccano il cavallo davanti al petto e dietro le natiche, facilmente rimuovibili, presenza di appigli sicuri ai quali assicurare l'animale, presenza di aperture che consentono una buona aerazione, una fanaleria posteriore non sporgente". Sono alcune caratteristiche che descrivono....**
- A. Un "trailer" idoneo.
 - B. Una moderna scuderia.
 - C. Un box adibito alle visite del veterinario.
 - D. Un caravan.

- 079. Nei modelli recenti l'assale del "trailer" è tenuto molto basso così, oltre a non essere necessaria la rampa di accesso, l'assetto è molto più stabile. Nel caso, comunque, la rampa di accesso sia presente, dovrà avere....**
- A. Un'inclinazione poco pronunciata.
 - B. Un'inclinazione molto pronunciata.
 - C. Un'inclinazione mediamente pronunciata.
 - D. Nessuna inclinazione.
- 080. Come si definisce il mezzo di trasporto (furgone, camioncino, autocarro) con allestimenti speciali, per il trasporto fino a nove-dieci animali, in rapporto alle misure del veicolo stesso?**
- A. Van.
 - B. Trailer.
 - C. Caravan.
 - D. Coroner.
- 081. Quali sono le ore più indicate per far viaggiare un cavallo?**
- A. Le ore più fresche in estate e le più calde in inverno.
 - B. Le ore più calde in estate e le più fredde in inverno.
 - C. Tutte le ore sono appropriate.
 - D. Non vi sono ore più indicate di altre.
- 082. Facendo sempre attenzione che non sia sudato, il cavallo, durante il viaggio, deve bere frequentemente....**
- A. Acqua assolutamente non fredda.
 - B. Acqua fredda.
 - C. Acqua e melassa.
 - D. Acqua e aceto.
- 083. Per evitare che un animale, durante il viaggio, perda l'equilibrio e si ferisca è buona regola usare appositi accorgimenti, quali....**
- A. Fasce protettive.
 - B. Linimenti.
 - C. Cinghie a rastrelliera.
 - D. Tare molli.
- 084. Per trasportare il cavallo senza traumatizzarlo o stancarlo eccessivamente, prima di partire è buona regola....**
- A. Non somministrargli pasti abbondanti.
 - B. Non mettere cibo nel mezzo di trasporto.
 - C. Somministrargli almeno cinque litri di acqua.
 - D. Cospargerlo di antiflogestina.
- 085. Quando si trasportano cavalli abituati a vivere in compagnia, le pareti divisorie non hanno ragione di esistere; tuttavia, occorre provvedere che gli arti degli animali siano ben protetti. Le disposizioni di legge....**
- A. Vietano alle persone di viaggiare insieme agli animali.
 - B. Vietano alle persone di trasportare i cavalli nelle ore di punta.
 - C. Vietano la circolazione su autostrade ai "van" e ai "trailer".
 - D. Vietano il trasporto dei quadrupedi.
- 086. Se per trasportare un cavallo si ha a disposizione un "trailer" a due posti, è opportuno mantenere la parte divisoria al suo posto per evitare sbalottamenti; inoltre, è preferibile caricare l'animale....**
- A. A sinistra, così che rimanga al centro della carreggiata.
 - B. A destra, così che rimanga a destra della carreggiata.
 - C. Con i paraocchi, così che non si senta solo.
 - D. Con la testa verso l'uscita.
- 087. Comunemente si usa definire un ostacolo "dritto" quando è....**
- A. Verticale.
 - B. Orizzontale.
 - C. Obliquo.
 - D. Trasversale.
- 088. Quale, tra i seguenti, identifica una combinazione composta da due elementi che comporta due salti o spazi?**
- A. Gabbia.
 - B. Largo.
 - C. Cucchiaino.
 - D. Piliero.
- 089. L'ostacolo "largo" che si sviluppa lungo due assi verticali che, non obbligatoriamente, devono essere paralleli tra loro, costringe il cavallo a superarlo con un salto e quindi....**
- A. Contemporaneamente a compiere uno sforzo sia in alto sia in largo.
 - B. Contemporaneamente a compiere uno sforzo sia in lungo sia in largo.
 - C. A compiere uno sforzo solo in largo.
 - D. A compiere uno sforzo solo in lungo.

- 090. Di quale materiale sono composte le "barriere", nella maggior parte degli ostacoli?**
- A. Di travi di legno a sezione circolare.
 - B. Di travi di legno a sezione triangolare.
 - C. Di tubi di rame a sezione circolare.
 - D. Di tubi di plastica a sezione triangolare.
- 091. Cosa indica il termine "brook", nel gergo equestre?**
- A. Un ostacolo composto da una grossa siepe preceduta da un fosso scavato nel terreno.
 - B. Un ostacolo composto da uno specchio d'acqua, esteso oltre quattro metri, che il cavallo viene chiamato a superare invitato da una piccola siepe.
 - C. Un ostacolo che simula un muro di mattoni.
 - D. Un ostacolo variamente formato con barriere e con riempitivo, costituito da una o più siepi.
- 092. Il "piliero", sostegno verticale impiegato nella costruzione di qualsiasi ostacolo artificiale, può essere chiamato anche....**
- A. Riparo.
 - B. Muro.
 - C. Oser.
 - D. Riempitivo.
- 093. Come si chiama il materiale utilizzato per riempire un ostacolo, soprattutto se largo, al fine di renderlo più appariscente, in modo da consentire al cavallo di valutare meglio lo sforzo?**
- A. Riempitivo.
 - B. Attrattivo.
 - C. Decorativo.
 - D. Revulsivo.
- 094. Quali, fra le seguenti, sono le caratteristiche che contraddistinguono il "Pony Avelignese", diffuso in Europa?**
- A. Testa piuttosto leggera, collo muscoloso e ben attaccato, profilo leggermente camuso, fronte larga, orecchie piccole, labbra sottili.
 - B. Testa piuttosto lunga, collo lungo e muscoloso, profilo rettilineo o montonino, fronte ampia orecchie lunghe.
 - C. Testa piccola con una buona attaccatura, profilo rettilineo, collo lungo e muscoloso, orecchie piccole ed appuntite, occhi grandi.
 - D. Testa corta e larga, profilo rettilineo, orecchie di media grandezza, fronte larga.
- 095. Quali, tra le seguenti, sono le caratteristiche proprie dei "Cavalli Andalusi"?**
- A. Testa rettangolare, lunga e secca, profilo diritto o leggermente convesso, fronte larga, occhi grandi ed ovali, incollatura di media lunghezza, ornata da criniera lunga ed abbondante come la coda.
 - B. Testa rettangolare leggera, con profilo rettilineo, fronte molto ampia, occhi vivaci, collo lungo e ben attaccato.
 - C. Testa tendente al piccolo, profilo rettilineo e mandibole robuste, collo di lunghezza proporzionata, occhi grandi, orecchie piccole, distanziate.
 - D. Testa piuttosto leggera, collo muscoloso e ben attaccato, profilo leggermente camuso, fronte larga, orecchie piccole, labbra sottili.
- 096. Quali, tra le seguenti, sono le caratteristiche proprie del "Cavallo Salernitano", diffuso in Italia?**
- A. Testa rettangolare leggera con profilo rettilineo.
 - B. Testa rettangolare pesante con profilo montonino.
 - C. Testa rettangolare pesante con profilo camuso.
 - D. Testa molto corta e pesante con profilo montonino.
- 097. Quali, tra le seguenti, sono le caratteristiche proprie del "Cavallo Purosangue Inglese", diffuso in tutto il mondo?**
- A. Testa abbastanza piccola con profilo rettilineo.
 - B. Testa abbastanza grande con profilo camuso.
 - C. Testa abbastanza piccola con profilo montonino.
 - D. Testa abbastanza piccola con profilo camuso.
- 098. Quali, tra le seguenti, sono le caratteristiche proprie del "Cavallo Purosangue Arabo", diffuso in tutto il mondo?**
- A. Profilo camuso, orecchie più piccole ed appuntite nel maschio.
 - B. Profilo rettilineo, orecchie grandi ed appuntite nel maschio.
 - C. Profilo montonino, orecchie più piccole ed appuntite nel maschio.
 - D. Profilo camuso, orecchie più piccole ed appuntite nella femmina.
- 099. Per "razza" si intende un gruppo di individui della stessa specie che hanno caratteri specifici omogenei e trasmissibili ai discendenti. Quali caratteristiche accomunano i cavalli "Lusitano Alter-real", "Trakehner", "Lipizzano" e "Paint Horse"?**
- A. La buona attitudine sia per la sella sia per il tiro leggero.
 - B. La buona attitudine sia per i lavori agricoli sia per la velocità.
 - C. La buona attitudine sia per la sella sia per il tiro medio, leggero.
 - D. La buona attitudine per il salto.

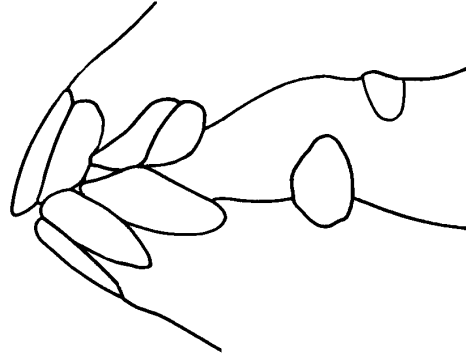
- 100. Per "razza" si intende un gruppo di individui della stessa specie che hanno caratteri specifici omogenei e trasmissibili ai discendenti. Quale caratteristica accomuna i cavalli "Salernitano" e "Holstein"?**
- La buona attitudine per il salto.
 - La buona attitudine per il controllo del bestiame.
 - La buona attitudine per gli spettacoli circensi.
 - La buona attitudine per la velocità.
- 101. Quale, dei seguenti cavalli, ha buona attitudine per il controllo del bestiame?**
- Il cavallo "Maremmano".
 - Il cavallo "Murgese".
 - Il cavallo "Salernitano".
 - Il cavallo "Anglo Arabo Sardo".
- 102. Il cavallo "Purosangue Inglese" ed il cavallo "Purosangue Arabo", entrambi di diffusione mondiale, sono....**
- Considerati miglioratori per gli altri cavalli.
 - Caratterizzati dal profilo montonino della testa.
 - Dolicomorfi.
 - Mesomorfi.
- 103. Il "cavallo Islandese" è uno dei pochi ad eseguire, spontaneamente, le cinque andature: il passo, il trotto, il galoppo, l'ambio e il tolt. Il tolt è un'andatura veloce, molto particolare, in quanto prevede che....**
- Almeno uno zoccolo tocchi sempre per terra.
 - Almeno due zoccoli tocchino sempre per terra.
 - Gli zoccoli tocchino il terreno solo con la parte anteriore.
 - Solo gli zoccoli posteriori tocchino il terreno.
- 104. Nell'andatura skeid o ambio, il cavallo....**
- Muove insieme anteriore e posteriore dello stesso lato.
 - Muove alternativamente anteriore e posteriore in diagonale.
 - Deve sempre toccare il terreno almeno con uno zoccolo.
 - Si muove in maniera rallentata.
- 105. Per identificare un cavallo, o per distinguerlo da un altro, si può essere agevolati dalla presenza di "segni" o "macchie". In quali parti, tra le seguenti, possiamo trovare le "macchie morfee" di colore biancastro?**
- In prossimità degli occhi, sulle narici.
 - In prossimità dello zoccolo, sul garrese.
 - In prossimità del petto, sul ginocchio.
 - In qualunque parte del cavallo.
- 106. La macchia cutanea, bianca o rosa, che può trovarsi su entrambe le labbra, su un labbro soltanto o tra le narici....**
- É priva di peli.
 - É ricoperta da lanugine.
 - Scompare negli anni.
 - É tipica dell'animale malato.
- 107. "Palla di neve", "lista", "mascherino" e "pochi peli" identificano i segni che interessano....**
- La testa.
 - Gli arti.
 - Il garrese.
 - Il petto.
- 108. Come viene chiamata la macchia che interessa gli arti e che, a seconda della sua estensione, può essere "piccola", "calzata", "altocalzata"?**
- Balzana.
 - Palla di neve.
 - Lana bianca.
 - Morfea.
- 109. Come si presenta la "traccia di balzana"?**
- Con una sottile cerchiatura di peli bianchi lungo il bordo della corona del piede.
 - Con i peli bianchi che coprono il pastorale e salgono oltre il nodello.
 - Con la macchia di peli che sale fino al ginocchio ed oltre.
 - Con una striscia di peli bianchi che dalla fronte arriva alle narici.
- 110. La macchia bianca sul labbro, o sulle labbra, ricoperta da sottile lanugine, si chiama....**
- "Bevente in bianco".
 - "Lana bianca".
 - "Mangiante in bianco".
 - "Balzana".

- 111. La "balzana altocalzata" è una macchia che, partendo dalla corona del piede del cavallo, supera il garretto e può....**
- Esandersi fino al gomito.
 - Esandersi non oltre il ginocchio.
 - Fermarsi al nodello.
 - Scomparire d'estate.
- 112. Il puledro alla nascita presenta una bocca....**
- Priva di denti visibili.
 - Con due scaglioni visibili.
 - Con tre incisivi visibili.
 - Con due molari visibili.
- 113. Generalmente nel cavallo maschio adulto la bocca presenta quaranta denti. Nella femmina sono presenti solo trentasei denti, in quanto....**
- È priva dei canini.
 - È priva dei molari.
 - Quattro denti vengono estirpati alla nascita.
 - È priva di "denti da lupo".
- 114. Di norma, nel cavallo, i denti da latte o decidui sono ventiquattro e, più precisamente,....**
- Sei incisivi, sei premolari in ognuna delle due arcate.
 - Sei scaglioni, sei premolari in ognuna delle due arcate.
 - Sei incisivi, sei canini in ognuna delle due arcate.
 - Sei molari, sei premolari in ognuna delle due arcate.
- 115. Il cavallo è un erbivoro e quindi la conformazione dei suoi denti risponde perfettamente al suo tipo di alimentazione. Quale è la funzione dei denti incisivi, che peraltro sono molto sviluppati?**
- Triturare l'erba.
 - Trattenere l'acqua.
 - Difendersi.
 - Scacciare gli insetti ematofagi.
- 116. La figura che segue mostra i denti permanenti di un cavallo, i cui incisivi mediani e cantoni hanno assunto un profilo ellittico, mentre i pizzozi sono ovali con la superficie masticatoria piana o "aggiagliata". Quale età si può presupporre che abbia?**



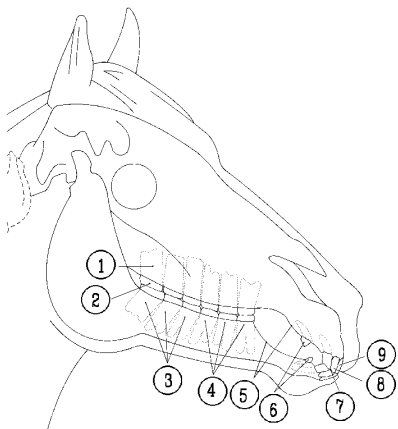
- Circa sei anni.
- Circa dieci anni.
- Circa tredici anni.
- Circa venti anni.

117. Nella figura che segue viene proposta la bocca di un cavallo caratterizzata dal profilo dei denti incisivi che assume la forma di un triangolo isoscele, e da due arcate che, se viste di lato, combaciano formando un angolo acuto. In base a questi elementi è ragionevole supporre che il cavallo abbia una età....



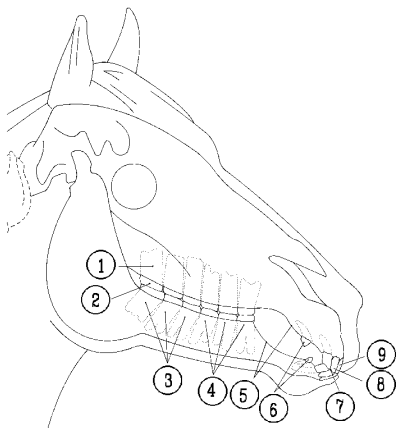
- A. Compresa tra i diciassette ed i ventuno anni.
B. Compresa tra i quattro ed i sei anni.
C. Compresa tra i tredici ed i diciassette anni.
D. Inferiore ai dodici anni.
118. Nella fase della prima dentizione la lettura dell'età è facilitata dai tempi di eruzione dei diversi denti; nel momento di transizione tra denti decidui e denti permanenti ci si avvale della differenza di colore tra i primi ed i secondi; nei tempi successivi la lettura si basa sullo stato di usura di alcuni denti. Che cosa è la "stella", la cui comparsa si può rilevare all'ottavo anno di età di un quadrupede?
- A. È la macchia, prima allungata e poi rotondeggiante, che segna i picozzi.
B. È la macchia, prima allungata e poi rotondeggiante, che segna i molari.
C. È la macchia, prima allungata e poi rotondeggiante, che segna i premolari.
D. È la macchia, prima allungata e poi rotondeggiante, che segna il dente da lupo.
119. Il "cornetto", la "coda di rondine" e "la stella" possono essere riscontrati....
- A. Analizzando la bocca di un cavallo.
B. Aprendo la cassetta del pronto soccorso.
C. Osservando il manto di un cavallo.
D. Analizzando il cibo avariato.
120. Come viene chiamato il molare da latte che, persistendo nel mascellare superiore od inferiore, può causare ferite all'interno della bocca, disturbare l'azione del morso ed è quindi necessario estirpare?
- A. Dente di lupo.
B. Dente di leone.
C. Dente di mucca.
D. Dente di asino.
121. Cosa sono le "puntine" che si depositano sui denti del cavallo, formando una specie di tartaro disturbando la masticazione e, talvolta, procurando fastidiosi dolori all'interno della bocca?
- A. Sali minerali.
B. Vitamine.
C. Proteine.
D. Residui di cibo.
122. La limatura dei denti, che deve essere effettuata dal veterinario in caso di crescita irregolare, è un'operazione che necessita l'utilizzo di quale strumento?
- A. Della raspa.
B. Della striglia.
C. Dello scaglione.
D. Della cariosside.

123. Nel disegno che segue il n. 4 identifica....



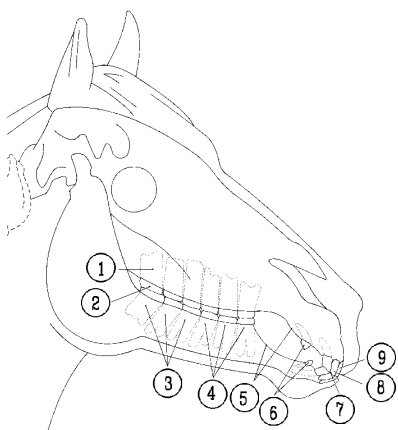
- A. I premolari.
- B. I molari.
- C. I cantoni.
- D. I mediani.

124. Come si definisce la zona dove poggia il ferro della boccatatura, indicata dal n. 5 nel disegno che segue?



- A. Le barre.
- B. Le sbarre.
- C. Le briglie.
- D. Il morso.

125. Nel disegno che segue il n. 9 indica il dente....



- A. Picozzo.
- B. Mediano.
- C. Scaglione.
- D. Canino.

126. Cosa si intende con la dicitura "becco di pappagallo"?

- A. L'asimmetria nella sovrapposizione dei denti.
- B. La sovrapposizione dei denti perfettamente simmetrica.
- C. L'infezione della bocca che provoca gonfiore.
- D. La caduta di tutti i denti decidui.

127. Per definire la forma della testa del cavallo è importante osservarne il profilo. Come viene definito il profilo presentato nella figura che segue?



- A. Profilo "camuso".
- B. Profilo "montonino".
- C. Profilo "rettilineo".
- D. Profilo "intermedio".

128. Per definire la forma della testa del cavallo è importante osservarne il profilo. Come viene definito il profilo presentato nella figura che segue?



- A. Profilo "montonino".
- B. Profilo "rettilineo".
- C. Profilo "camuso".
- D. Profilo "intermedio".

129. Per definire la forma della testa del cavallo è importante osservarne il profilo. Come viene definito il profilo presentato nella figura che segue?

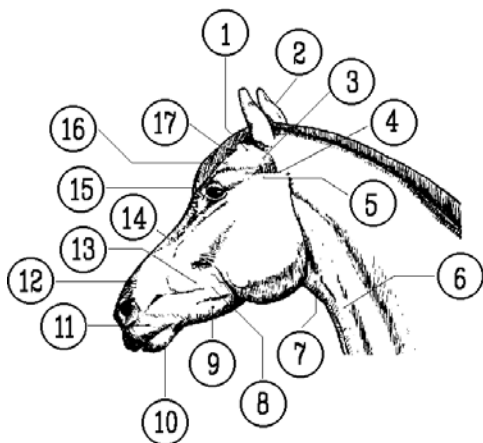


- A. Profilo "rettilineo".
- B. Profilo "camuso".
- C. Profilo "intermedio".
- D. Profilo "montonino".

130. Gli aggettivi "camuso", "rettilineo" e "montonino" descrivono....

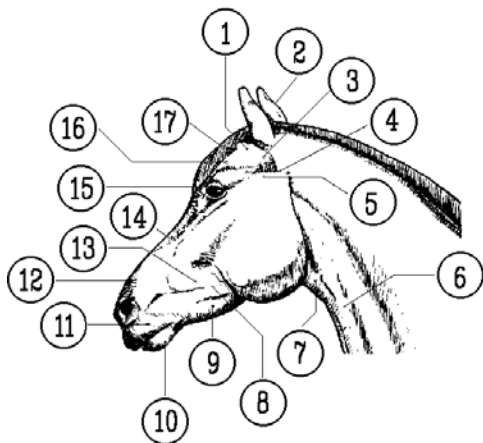
- A. Il profilo della testa di un cavallo.
- B. Il profilo del collo di un cavallo.
- C. Il profilo del ciuffo di un cavallo.
- D. Il profilo dell' arto di un cavallo.

131. Come si definisce la regione compresa tra il canale delle ganasce e dietro il mento, identificata nella figura che segue dal n. 10?



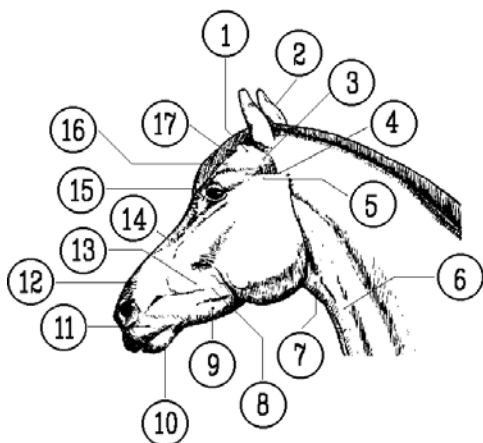
- A. Barbozza.
- B. Barbetta.
- C. Fontanella.
- D. Mandibola.

132. Quale numero identifica il "ciuffo" nella figura che segue?



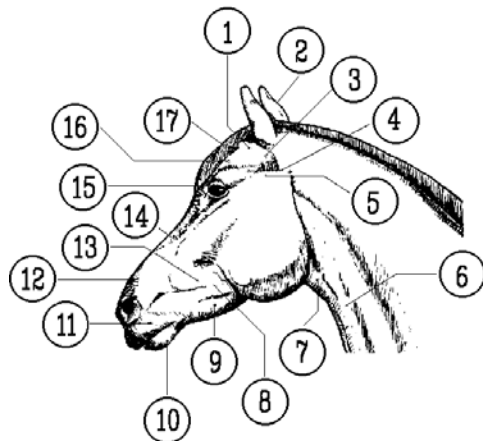
- A. Il n. 17.
- B. Il n. 10.
- C. Il n. 7.
- D. Il n. 6.

133. Quale numero identifica lo "zigomo" nella figura che segue?



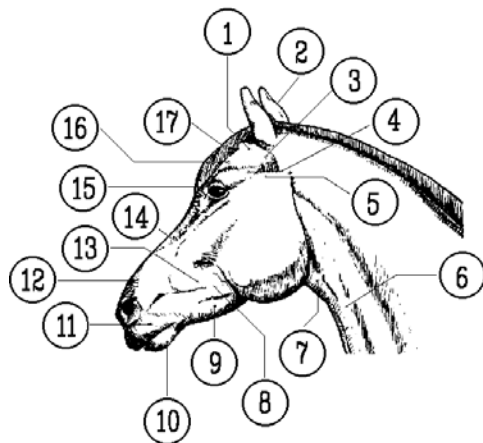
- A. Il n. 5.
- B. Il n. 15.
- C. Il n. 17.
- D. Il n. 14.

134. Il n. 13, nella figura che segue, indica....



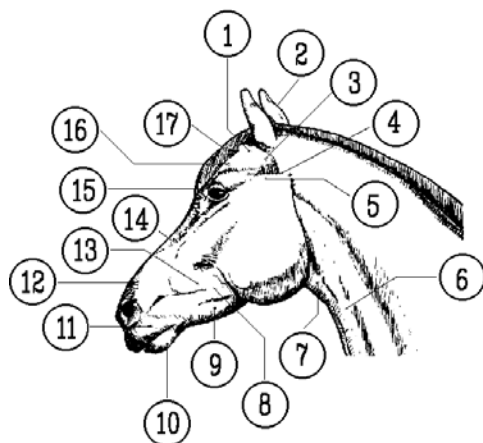
- A. La mascella.
- B. La mandibola.
- C. La tasca della guancia.
- D. La regione temporale.

135. Il n. 16, nella figura proposta, indica....



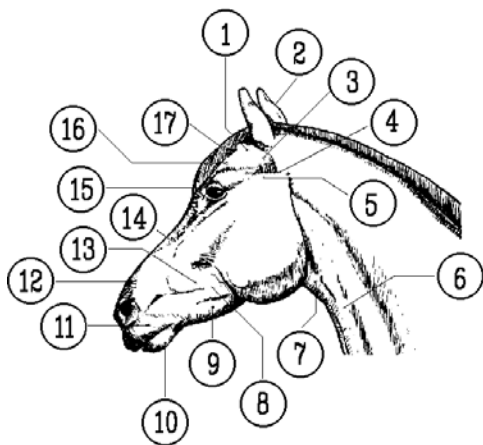
- A. La fronte.
- B. Il dorso del naso.
- C. La fontanella.
- D. La tasca della guancia.

136. Il n. 14, nella figura proposta, indica....



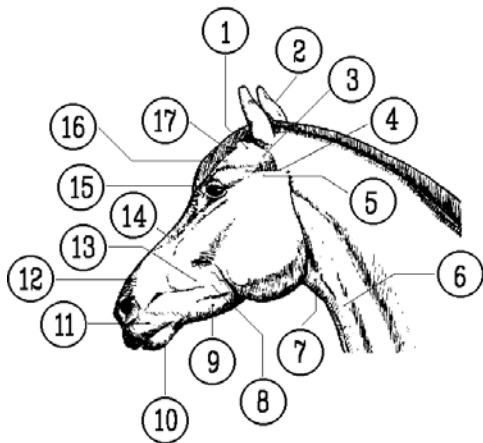
- A. Il dorso del naso.
- B. La mandibola.
- C. La tasca della guancia.
- D. La mascella.

137. Il n. 4, nella figura che segue, indica....



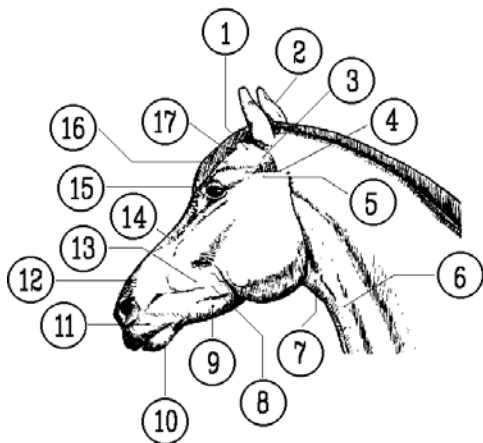
- A. La fontanella.
- B. La tasca della guancia.
- C. Il dorso del naso.
- D. Le labbra.

138. Quale numero indica, nella figura che segue, la doccia o incavo giugulare?



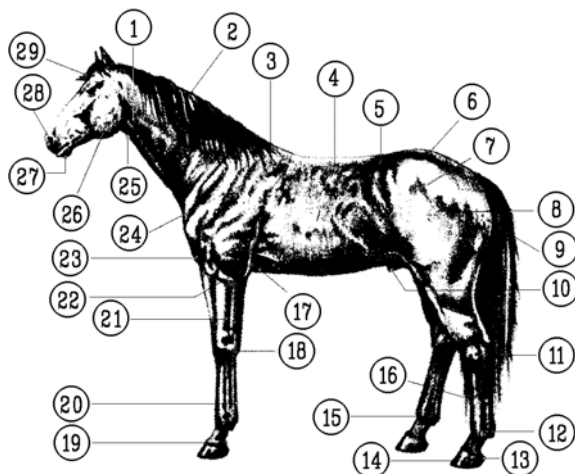
- A. Il n.6.
- B. Il n. 4.
- C. Il n. 2.
- D. Il n.9.

139. Quale numero indica, nella figura che segue, la tasca della guancia?



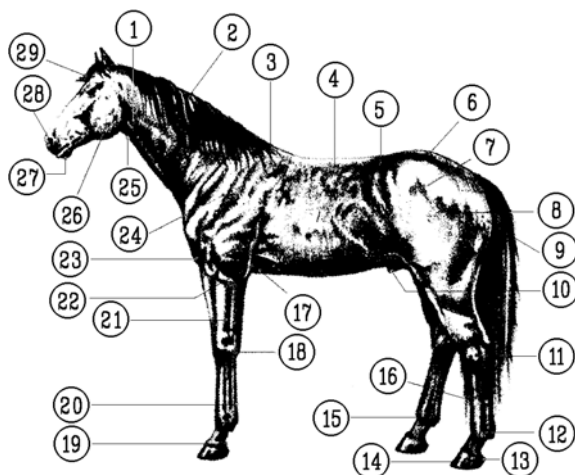
- A. Il n. 8.
- B. Il n. 6.
- C. Il n. 12.
- D. Il n. 4.

140. Al fine della cura e della pulizia del cavallo, quale numero del disegno proposto indica la parte che viene "governata" mediante l'utilizzo del bruscone di saggina?



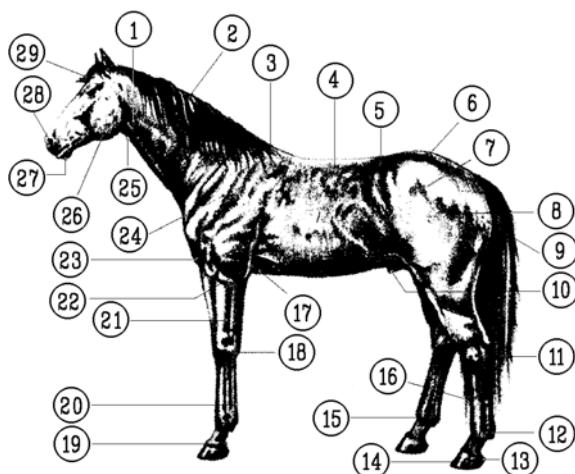
- A. Il n.2.
- B. Il n. 26.
- C. Il n 28.
- D. Il n. 5.

141. Quale numero indica, nella figura che segue, il punto del cavallo dove deve poggiare l'assicella perpendicolare all'asta graduata, per determinare l'altezza del quadrupede?



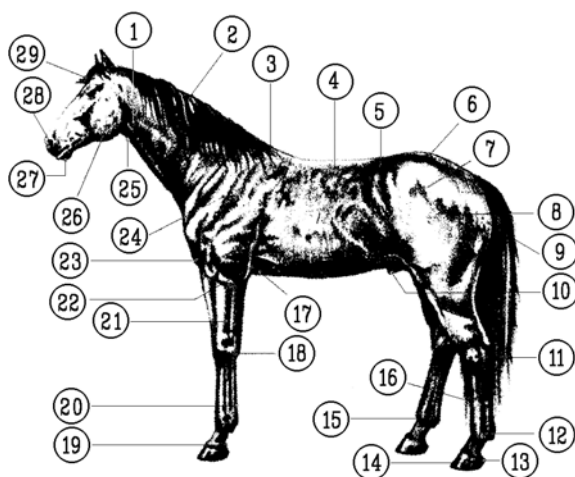
- A. Il n. 3.
- B. Il n. 4.
- C. Il n. 6.
- D. Il n. 17.

142. Al fine della cura e della pulizia del cavallo è importante conoscere le sue parti principali. Quale numero identifica il braccio, nella figura che segue?



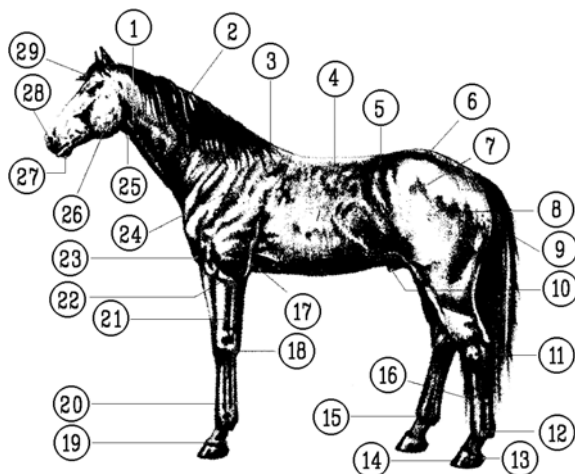
- A. Il n. 21.
- B. Il n. 24.
- C. Il n. 6.
- D. Il n. 7.

143. Al fine della cura e della pulizia del cavallo è importante conoscere le sue parti principali. Cosa indica il n. 22 della figura proposta?



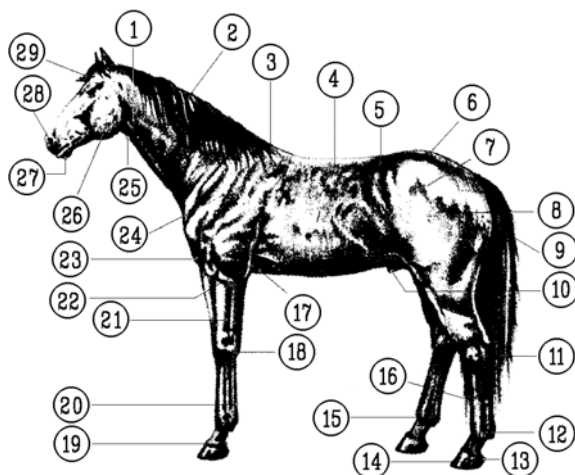
- A. Il gomito.
- B. Il nodello.
- C. Lo sperone.
- D. Lo zoccolo.

144. Al fine della cura e della pulizia del cavallo è importante conoscere le sue parti principali. Quale numero indica il dorso, nella figura che segue?



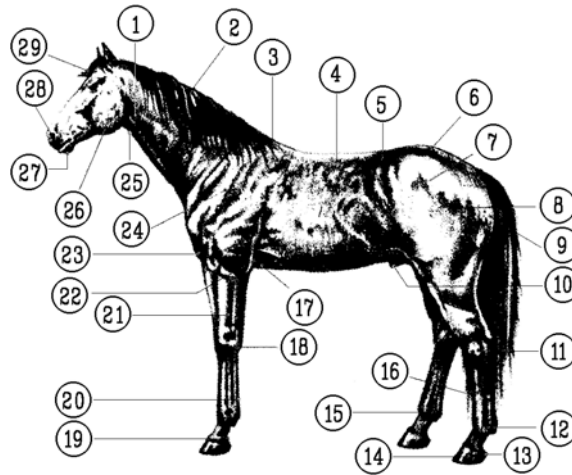
- A. Il n. 4.
- B. Il n. 6.
- C. Il n. 12.
- D. Il n. 16.

145. Al fine della cura e della pulizia del cavallo è importante conoscere le sue parti principali. Cosa indica il n. 23 della figura proposta?



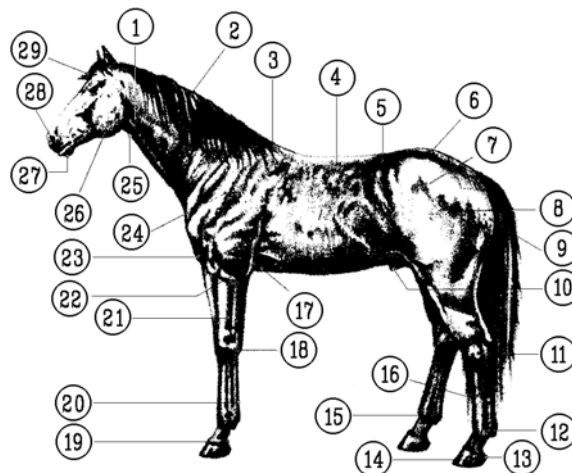
- A. Il petto.
- B. La gola.
- C. L'addome.
- D. Il garrese.

146. Al fine della cura e della pulizia del cavallo è importante conoscere le sue parti principali. Quale numero identifica le reni, nella figura che segue?



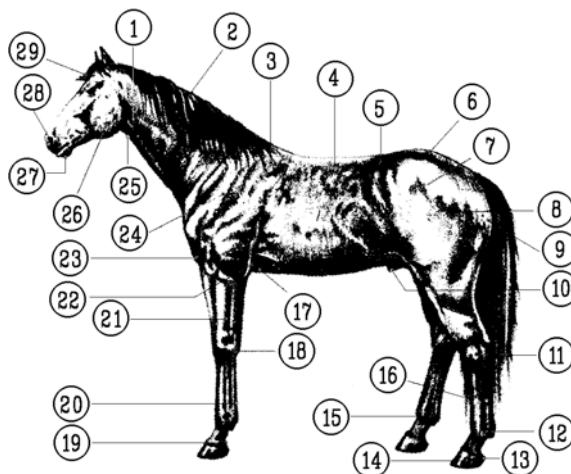
- A. Il n. 5.
- B. Il n. 8.
- C. Il n. 9.
- D. Il n. 10.

147. Al fine della cura e della pulizia del cavallo è importante conoscere le sue parti principali. Cosa indica il n. 24 della figura proposta?



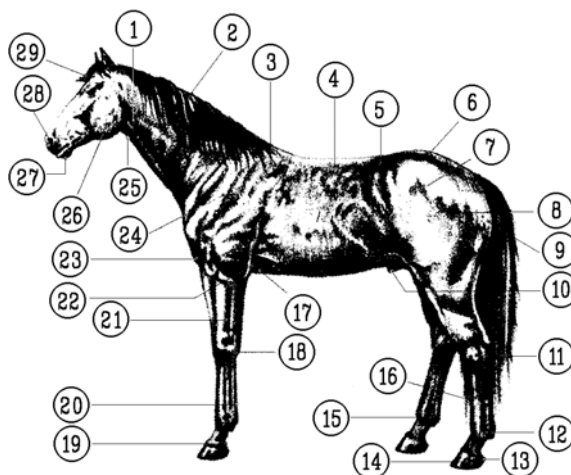
- A. La spalla.
- B. La barbozza.
- C. Il ginocchio.
- D. Lo sperone.

148. Al fine della cura e della pulizia del cavallo è importante conoscere le sue parti principali. Quale numero identifica la groppa, nella figura che segue?



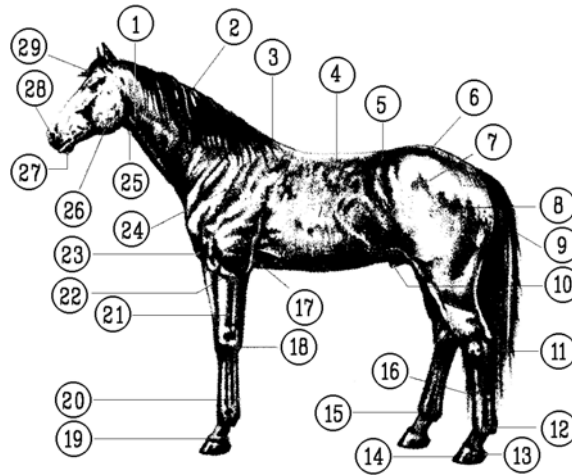
- A. Il n. 6.
- B. Il n. 3.
- C. Il n. 9.
- D. Il n. 23.

149. Al fine della cura e della pulizia del cavallo è importante conoscere le sue parti principali. Cosa indica il n. 7 della figura che segue?



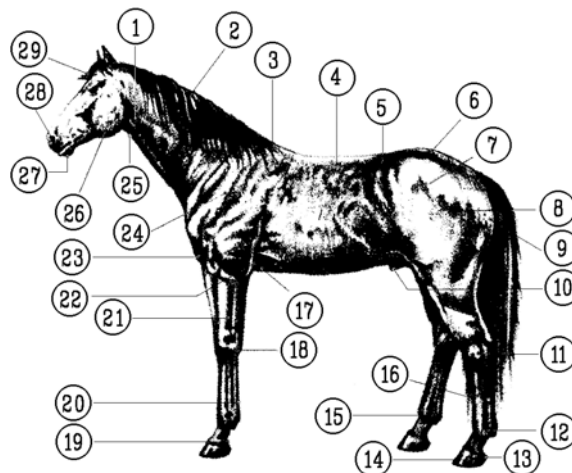
- A. La punta dell'anca.
- B. Il garrese.
- C. L'addome.
- D. Il garretto.

150. Al fine della cura e della pulizia del cavallo è importante conoscere le sue parti principali. Quale numero identifica il quarto, nella figura che segue?



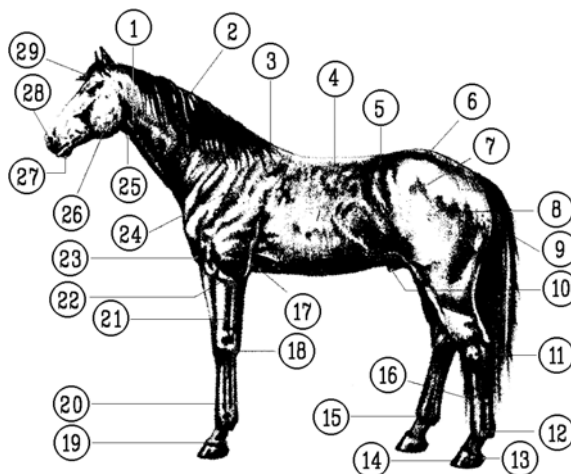
- A. Il n. 8.
- B. Il n. 10.
- C. Il n. 5.
- D. Il n. 17.

151. Al fine della cura e della pulizia del cavallo è importante conoscere le sue parti principali. Cosa indica il n. 9 della figura proposta?



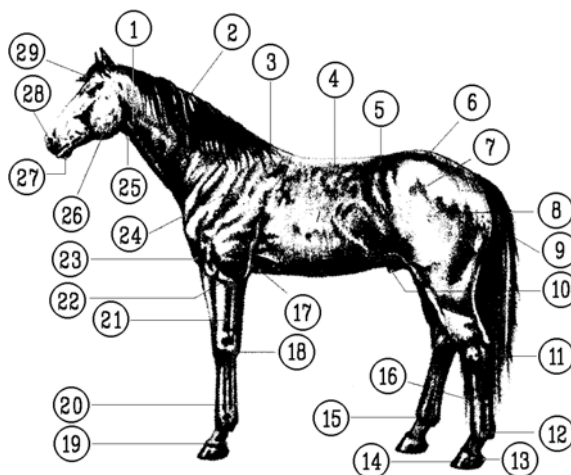
- A. Il gluteo.
- B. La groppa.
- C. Il tendine flessore.
- D. Il nodello.

152. Indicare il numero che identifica, nel disegno proposto, la parte del cavallo sulla quale si deve intervenire con la "curasnetta".



- A. Il n. 14.
- B. Il n. 16.
- C. Il n. 22.
- D. Il n. 28.

153. Quali sono i numeri che identificano, nella figura che segue, le zone di riferimento per determinare la corretta misura della lunghezza delle coperte che andranno a coprire un cavallo?



- A. Il n. 23 ed il n. 9.
- B. Il n.3 ed il 17.
- C. Il n.6 ed il n. 14.
- D. Il n. 2 ed il n. 24.

154. Come si chiama il finimento principale per il cavallo sportivo, che molte volte viene realizzato sulle misure del cavaliere, esistente nelle versioni "da dressage", "da caccia", "da salto", "da corsa"?

- A. Sella.
- B. Briglia.
- C. Morso.
- D. Filetto.

155. La sella nasce con la funzione di alleviare, almeno parzialmente, la fatica sia del cavallo, sia del cavaliere. Quale è l'elemento, comune a tutte le selle, che impedisce che il peso del cavaliere venga scaricato sulla colonna vertebrale dell'animale?

- A. L'incavatura centrale.
- B. Il sottopancia.
- C. Le incavature laterali.
- D. La briglia.

156. Quale è il tipo di sella più largamente usato, oggi, in Europa?

- A. La sella "allpurpose".
- B. La sella "western".
- C. La sella "amazzone".
- D. La sella "cinch".

157. Il "quartiere", la "calza", la "paletta" indicano....

- A. Le parti di una sella.
- B. Le parti di un filetto.
- C. Alcuni utensili presenti in un trailer.
- D. Le parti di un paddock.

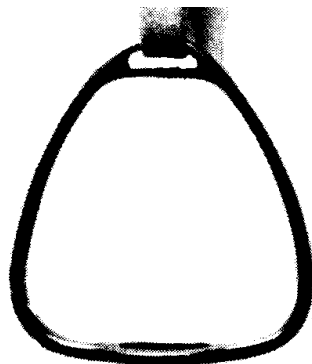
158. Una "panca", un "arco", un "occhio" sono le parti di cui è composta....

- A. Una staffa.
- B. Una briglia.
- C. Una fibbia.
- D. Uno staffile.

159. La cosa più importante in una staffa è che la base sia....

- A. Larga perché il piede ci stia con comodità.
- B. Sufficientemente stretta perché il piede non possa uscire.
- C. Estensibile.
- D. In materiale deteriorabile.

160. Esistono diversi tipi di staffa, sia per quanto riguarda la foggia, sia per quanto riguarda il materiale. Il modello di staffa proposto nella figura che segue è....



- A. Da corsa.
- B. Peacock, per ragazzi.
- C. Fillis, da dressage.
- D. Americano.

161. I sottopancia sono reperibili in diversi tipi ed in diversi materiali. Come viene chiamato il sottopancia nella sella americana?

- A. "Cinch".
- B. "Atherstone".
- C. "Lampwich".
- D. "Cowboy".

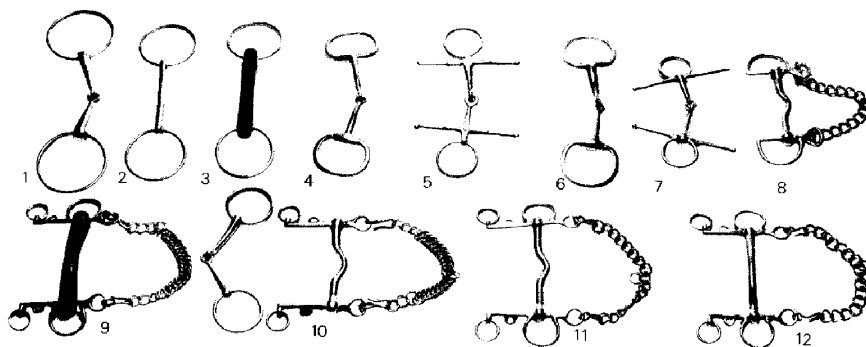
162. La "capezzina" è uno degli elementi che più caratterizza la briglia. Le "capezzine a goccia" sono usate soprattutto....

- A. Con i ponies.
- B. Con i cavalli di età avanzata.
- C. Con i cavalli stanchi.
- D. Con i cavalli malati.

163. La "martingala" è un elemento tipico dell'equipaggiamento sussidiario. Come si presenta la "martingala irlandese"?

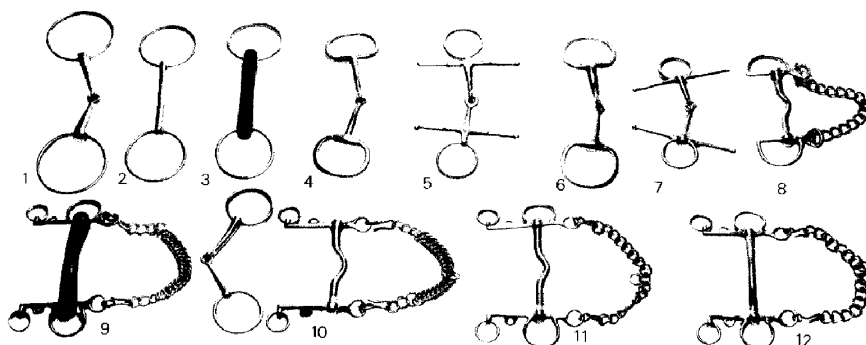
- A. È una corta striscia di cuoio con un anello a ciascuna estremità dove si fanno passare le redini.
- B. È una lunga striscia di cuoio con un anello a ciascuna estremità dove si fanno passare le redini.
- C. È una lunga striscia di acciaio con un anello ad una sola estremità dove si fanno passare le redini.
- D. È una corta striscia di acciaio con un anello ad una sola estremità dove si fanno passare le redini.

164. Come si chiama il modello di morso, identificato nella figura che segue dal n. 10, che, in genere, presenta un ponte piccolo e può avere l'imboccatura fissa o mobile?



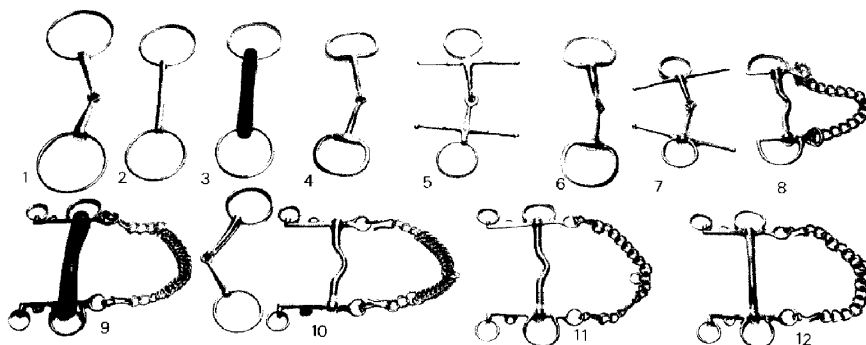
- A. Morso "Weymouth".
- B. Morso "Pelham".
- C. Morso "Scamperdale".
- D. Morso "Fulmer".

165. Il morso, contraddistinto nella figura che segue dal n. 2, è un esempio di....



- A. Morso snodato.
- B. Morso Pelham.
- C. Morso da doma.
- D. Morso snodato a campanelle libere.

166. Il morso, contraddistinto nella figura che segue dal n. 9, è un esempio di....



- A. Morso "Pelham".
- B. Morso "Fulmer".
- C. Morso "Kimblevich".
- D. Filetto con campanelle libere.

167. Lo stallone può compiere il salto della monta o, come si dice in gergo, la monta....

- A. In qualunque periodo dell'anno.
- B. Solo in estate.
- C. Solo in autunno.
- D. Solo in inverno.

168. Per accertarsi se nelle vicinanze vi sia una femmina in calore, lo stallone si serve....

- A. Dell'apparato olfattivo.
- B. Dell'apparato uditivo.
- C. Dall'apparato gustativo.
- D. Dell'apparato visivo.

- 169. Di norma, sia il maschio che la femmina del cavallo sono idonei alla riproduzione dall'età di....**
- A. 2 - 3 anni.
 - B. 6 - 7 anni.
 - C. 5 - 6 mesi.
 - D. 7 - 8 anni.
- 170. Quanto dura, di solito, il ciclo di una giumenta?**
- A. Circa cinque giorni.
 - B. Circa otto giorni.
 - C. Solo un giorno.
 - D. Circa due settimane.
- 171. È corretto asserire che il segno, più evidente e facilmente riscontrabile in scuderia, della gravidanza è che la femmina fecondata non presenta più il periodo ciclico?**
- A. Sì.
 - B. No.
 - C. No, perché nella giumenta appena fecondata si può riscontrare l'ingrossamento del ventre.
 - D. No, perché nella giumenta appena fecondata si può riscontrare il gonfiarsi delle mammelle.
- 172. In quale periodo della gravidanza la giumenta attraversa un momento delicato, perché, se sottoposta a fatica, rischia di perdere il feto?**
- A. Verso il trentaseiesimo giorno.
 - B. Verso il cinquantaduesimo giorno.
 - C. Verso l'ottantaquattresimo giorno.
 - D. Verso il centesimo giorno.
- 173. Di norma, quanti giorni dura la gravidanza di una giumenta?**
- A. Dai 320 ai 365 giorni.
 - B. Dai 280 ai 300 giorni.
 - C. Oltre i 380 giorni.
 - D. Dai 290 ai 310 giorni.
- 174. Nella stragrande maggioranza dei casi i parti si verificano....**
- A. Di notte (tra le ventidue e le 2 del mattino).
 - B. Di mattina (tra le dieci e le quattordici).
 - C. Di pomeriggio (tra le sedici e le venti).
 - D. All'alba (tra le sei e le nove).
- 175. Di norma, a che età viene svezzato un puledro, nell'allevamento stallino?**
- A. Verso il quarto, sesto mese.
 - B. Verso l'ottavo, decimo mese.
 - C. Verso l'anno.
 - D. Verso i due anni.
- 176. Il corpo del puledro, alla nascita, presenta una peluria....**
- A. Il cui colore è provvisorio.
 - B. Il cui colore è definitivo.
 - C. Il cui colore si stabilizza dopo l'anno.
 - D. Il cui colore si stabilizza verso i tre anni.
- 177. Dal momento della nascita del puledro all'impiego sportivo del cavallo devono passare....**
- A. Almeno cinque o sei anni.
 - B. Almeno sette od otto anni.
 - C. Almeno due o tre anni.
 - D. Oltre otto anni.
- 178. Secondo la razza ed il tipo di alimentazione, una giumenta produce....**
- A. Da dieci a trentadue litri di latte al giorno.
 - B. Da cinque a dieci litri di latte al giorno.
 - C. Da trentacinque a cinquanta litri di latte alla settimana.
 - D. Da cento a duecento litri di latte al mese.
- 179. Di norma, nei primi sessanta giorni di vita, il puledro....**
- A. Raddoppia il peso registrato alla nascita.
 - B. Triplica il peso registrato alla nascita.
 - C. Aumenta del dieci per cento il peso registrato alla nascita.
 - D. Aumenta del venti per cento il peso registrato alla nascita.

- 180. La lunghezza delle gambe del puledro è pari a....**
- A. Circa il 70% della lunghezza che raggiungeranno nell'età adulta.
 - B. Circa il 40% della lunghezza che raggiungeranno nell'età adulta.
 - C. Circa il 20% della lunghezza che raggiungeranno nell'età adulta.
 - D. Circa il 30% della lunghezza che raggiungeranno nell'età adulta.
- 181. Secondo parametri indicativi, ad ogni anno di vita di un cavallo adulto....**
- A. Corrispondono circa cinque anni di vita dell'uomo.
 - B. Corrispondono circa due anni di vita dell'uomo.
 - C. Corrispondono circa dieci anni di vita dell'uomo.
 - D. Corrispondono circa otto anni di vita dell'uomo.
- 182. Il cavallo viene considerato "nel fiore degli anni"**
- A. Quando ha un'età compresa tra i sei ed i quattordici anni.
 - B. Quando ha un'età compresa tra i sei mesi ed i due anni.
 - C. Quando ha un'età compresa tra i quindici ed i diciassette anni.
 - D. Quando ha un'età inferiore ai tre anni.
- 183. Secondo parametri indicativi, ad ogni anno di vita di un cavallo adolescente....**
- A. Corrispondono circa tre anni di vita dell'uomo.
 - B. Corrispondono circa due anni di vita dell'uomo.
 - C. Corrispondono circa cinque anni di vita dell'uomo.
 - D. Corrispondono circa sei anni di vita dell'uomo.
- 184. Dove bisogna posizionare il nastro "Equitape" per determinare il peso di un cavallo, non avendo a disposizione una pesa pubblica?**
- A. Nella zona delle cinghie lungo la circonferenza del tronco.
 - B. Nella zona delle cinghie lungo la circonferenza della groppa.
 - C. Nella zona del garretto lungo la circonferenza dell'arto.
 - D. Nella zona della testa lungo la circonferenza della mandibola.
- 185. Su quale punto del cavallo deve poggiare l'assicella perpendicolare all'asta graduata, che è stata posta accanto alla spalla, per determinare l'altezza del quadrupede?**
- A. Sul garrese.
 - B. Sul petto.
 - C. Sulla groppa.
 - D. Sul dorso.
- 186. Quante ore dorme un cavallo, in normale condizione, nell'arco della giornata?**
- A. Cinque, sei ore.
 - B. Tre, quattro ore.
 - C. Otto, dieci ore.
 - D. Dodici, quattordici ore.
- 187. In genere, si capisce se un cavallo ha freddo....**
- A. Toccandogli le orecchie.
 - B. Toccandogli il naso.
 - C. Toccandogli il collo.
 - D. Toccandogli l'addome.
- 188. D'inverno, durante la notte, al cavallo tosato vengono poste sul dorso una o più coperte. È buona norma che la coperta posta a diretto contatto con l'animale sia....**
- A. Di lana.
 - B. Di cotone.
 - C. Di lino.
 - D. Di materiale sintetico.
- 189. Perché non sarebbe opportuno coprire il cavallo con coperte in materiale sintetico?**
- A. Perché ostacolano la dispersione del calore che l'animale produce.
 - B. Perché i colori sgargianti che le caratterizzano disturbano il sonno del cavallo.
 - C. Perché i colori sgargianti che le caratterizzano eccitano il cavallo.
 - D. Perché il cavallo è allergico al materiale sintetico.
- 190. Perché in un cavallo si misura la distanza dal centro della colonna vertebrale fino all'altezza della panca della staffa?**
- A. Per determinare la corretta ampiezza che deve avere la coperta che lo deve coprire.
 - B. Per determinare la corretta lunghezza che deve avere la coperta che lo deve coprire.
 - C. Per determinare il peso del cavallo.
 - D. Per determinare la lunghezza di una sella appropriata.

- 191. Perché in un cavallo si misura la distanza dalla metà del petto fino alla punta della natica?**
- A. Per determinare la corretta lunghezza che deve avere la coperta che lo deve coprire.
 - B. Per determinare la corretta ampiezza che deve avere la coperta che lo deve coprire.
 - C. Per determinare la lunghezza di una sella appropriata.
 - D. Per determinare il carico che può sopportare.
- 192. Quale è il materiale più soddisfacente, largamente sfruttato, per il giaciglio del cavallo?**
- A. La paglia di frumento.
 - B. La paglia di orzo.
 - C. La torba.
 - D. Gli aghi di pino.
- 193. Come si chiama l'attrezzo che può avere tre, quattro o cinque rebbi metallici, leggermente curvi e montati su un'armatura, e che può avere un manico più o meno lungo, a volte di legno o di metallo e, più spesso, di plastica?**
- A. Forca.
 - B. Rastrello.
 - C. Badile.
 - D. Scopa.
- 194. Quale attrezzo è più indicato per arieggiare la paglia della lettiera, per separare la paglia pulita da quella sporca e per distribuire la paglia fresca?**
- A. La forca.
 - B. Il rastrello.
 - C. Il badile.
 - D. La scopa.
- 195. Il rastrello, che ha rebbi molto fitti, viene usato specialmente per la pulizia delle lettiere che impiegano....**
- A. Il truciolo.
 - B. La paglia.
 - C. Il fieno.
 - D. La carta.
- 196. Lo zoccolo del cavallo cresce mediamente....**
- A. Nella misura di 8-10 millimetri al mese.
 - B. Nella misura di 14-16 millimetri al mese.
 - C. Nella misura di 8-10 millimetri alla settimana.
 - D. Nella misura di 12-14 millimetri alla settimana.
- 197. Con quale frequenza vanno puliti gli zoccoli?**
- A. Almeno una volta al giorno.
 - B. Almeno due volte alla settimana.
 - C. Almeno una volta al mese.
 - D. Almeno due volte al mese.
- 198. Il "fettone", la "suola" e la "parete" sono le parti che costituiscono....**
- A. Il piede del cavallo.
 - B. L'attrezzo proprio del "governo" dei piedi del cavallo.
 - C. Lo stivale del cavaliere.
 - D. Il frustino.
- 199. Per prevenire le setole che si formano nello zoccolo si può utilizzare....**
- A. Olio.
 - B. Acqua.
 - C. Sapone.
 - D. Burro.
- 200. Il ferro a 3/4 protegge....**
- A. I piedi anteriori.
 - B. I piedi posteriori.
 - C. Sia i piedi anteriori, sia i piedi posteriori.
 - D. Non esiste.
- 201. Per non sforzare i tendini si usa....**
- A. Un ferro con protezione al tallone più alta.
 - B. Un ferro a T.
 - C. Un ferro ad uovo.
 - D. Un ferro a barra trasversale.

- 202. È corretto asserire che i badili vengono usati per il trasporto del materiale scartato, dal punto dove è stato raccolto fino alla carriola?**
- A. Sì.
 - B. No.
 - C. No, vengono usati solo per il trasporto dei cereali.
 - D. No, vengono usati per arieggiare la lettiera in paglia.
- 203. Le scope di saggina vengono utilizzate....**
- A. Per spolverare le pareti del box e per togliere le ragnatele.
 - B. Per spolverare le lettiere.
 - C. Per pulire le finestre della scuderia.
 - D. Per pulire il cavallo.
- 204. La pulizia, sia pure "sommaria", di selle e finimenti deve essere fatta....**
- A. Con una spugna leggermente intrisa d'acqua a temperatura ambiente.
 - B. Con una spugna leggermente intrisa d'acqua calda.
 - C. Con una spugna abbondantemente intrisa d'acqua a temperatura ambiente.
 - D. Con una spugna abbondantemente intrisa d'acqua calda.
- 205. Durante la pulizia "di fino" tutte le parti della bordatura e quelle che compongono la sella vanno smontate. Imboccatura, fibbie e staffe devono essere lavate e....**
- A. Lucidate con l'uso di speciali paste abrasive, indi strofinate con un panno morbido.
 - B. Lucidate con l'uso di oli, indi strofinate con un panno morbido.
 - C. Lucidate con l'uso di alcol, indi strofinate con un panno morbido.
 - D. Lasciate asciugare al sole.
- 206. Durante la pulizia "di fino" le parti di cuoio della sella, prima devono essere spolverate e private di eventuali residui salini i sudore, e successivamente....**
- A. Devono essere trattate con una stecca di sapone a base di glicerina fino a totale assorbimento.
 - B. Devono essere trattate con sapone liquido a base di glicerina fino a totale assorbimento.
 - C. Devono essere trattate con una stecca di sapone a base di miele fino a totale assorbimento.
 - D. Devono essere trattate con liquido di sapone a base di glicerina fino a totale assorbimento.
- 207. La "curasnetta" è lo strumento usato per....**
- A. La pulizia degli zoccoli del cavallo.
 - B. La pulizia delle orecchie del cavallo.
 - C. La pulizia della coda del cavallo.
 - D. La pulizia dei genitali del cavallo.
- 208. Dopo la fondamentale asciugatura del cavallo, il "governo del cavallo" prevede che si cominci....**
- A. Dalla pulizia degli zoccoli.
 - B. Dallo spolvero del cavallo.
 - C. Dalla pettinatura della coda.
 - D. Dalla pulizia degli occhi.
- 209. Con cosa si devono pulire gli occhi, la bocca e le narici del cavallo?**
- A. Con una spugna umida.
 - B. Con una spugna asciutta.
 - C. Con la curasnetta.
 - D. Con la brusca.
- 210. Quale strumento viene utilizzato per pulire la criniera e la coda del cavallo?**
- A. Il bruscone di saggina.
 - B. La striglia.
 - C. La curasnetta.
 - D. La spugna.
- 211. Nel corredo preposto al "governo del cavallo" sono presenti forbici ricurve. A cosa servono?**
- A. Per sistemare ciuffo, criniera e coda.
 - B. Per tagliare le unghie.
 - C. Per la tosatura.
 - D. Per tagliare le ciglia.
- 212. Quale è la funzione del "boccione di paglia" durante la pulizia del cavallo?**
- A. Stimolare l'azione sebacea ed attivare la circolazione sanguigna.
 - B. Rigenerare il sistema muscolare.
 - C. Distrarre il cavallo.
 - D. Impegnare il cavallo mangiando.

213. A cosa serve la "striglia"?

- A. A pulire la brusca.
- B. A pulire la curasnetta.
- C. A facilitare l'assorbimento degli oli da parte del manto.
- D. A pulire gli zoccoli.

214. È corretto asserire che ogni cavallo deve possedere il proprio set personale di pulizia?

- A. Sì.
- B. No.
- C. No, nella scuderia si deve avere un set unico.
- D. No, nella scuderia si deve usare almeno un set ogni due cavalli.

215. Quando l'impiego delle redini avviene con uno dei tradizionali tipi di filetto, le strisce di cuoio che formano le redini offrono la massima sicurezza quando....

- A. La larghezza misura 24 millimetri e lo spessore non è inferiore a 4 millimetri.
- B. La larghezza misura 20 millimetri e lo spessore non è inferiore a 3 millimetri.
- C. La larghezza misura 18 millimetri e lo spessore non è inferiore a 2.5 millimetri.
- D. La larghezza misura 26 millimetri e lo spessore non è inferiore a 2 millimetri.

216. Quando l'imbocatura è costituita dal morso e dal filetto sono presenti quattro redini. In questo caso, le strisce di cuoio che formano le redini offrono la massima sicurezza quando....

- A. Lo spessore misura 4 millimetri e la larghezza misura 16-17 millimetri.
- B. Lo spessore misura 5 millimetri e la larghezza misura 18-19 millimetri.
- C. Lo spessore misura 3 millimetri e la larghezza misura 12-13 millimetri.
- D. Lo spessore misura 6 millimetri e la larghezza misura 20-21 millimetri.

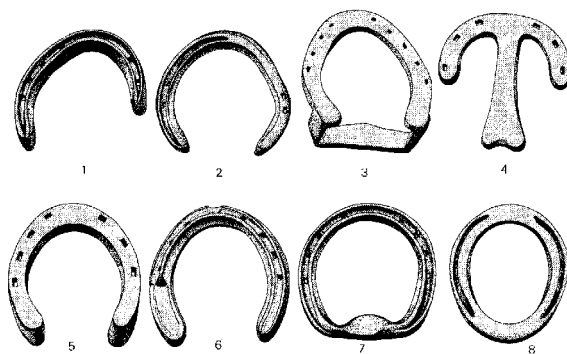
217. Come si chiama il difetto di conformazione fisica che presenta l'estremità degli arti anteriori, dalla barbetta in giù, rivolta verso l'esterno?

- A. Piede piatto.
- B. Piede di piccione.
- C. Piede dritto.
- D. Piede a terra.

218. Come si chiama il difetto di conformazione che presenta il ripiegamento verso l'interno della parte inferiore degli arti anteriori a partire dalla barbetta?

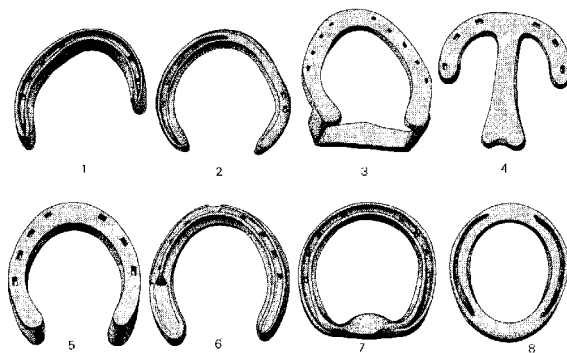
- A. Piede di piccione.
- B. Piede piatto.
- C. Piaffè.
- D. Piede piliere.

219. Cosa protegge il ferro contraddistinto dal n. 1 nel disegno che segue?



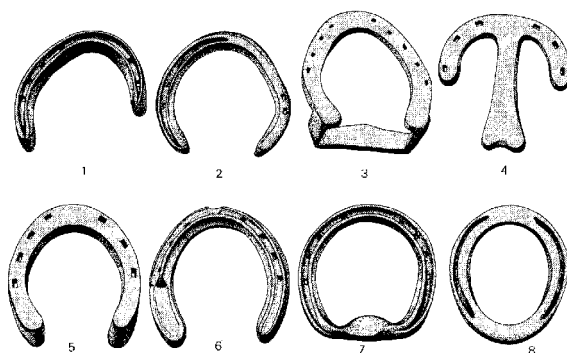
- A. I piedi anteriori del cavallo.
- B. I piedi posteriori del cavallo.
- C. Solo il piede anteriore sinistro del cavallo.
- D. Solo il piede posteriore destro del cavallo.

220. Il ferro indicato con il n. 3 nel disegno che segue, aiuta a non sforzare i tendini....



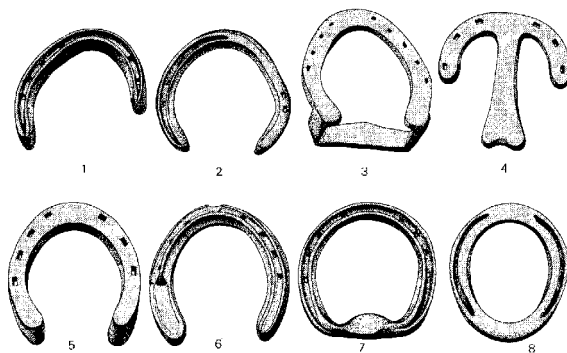
- A. Perché ha una protezione più alta.
- B. Perché ha una protezione più larga.
- C. Perché ha una tripla protezione.
- D. Perché è un ferro adesivo.

221. Si indichi il numero del ferro più indicato per i cavalli che hanno talloni deboli o che soffrono per disturbi all'osso navicolare.



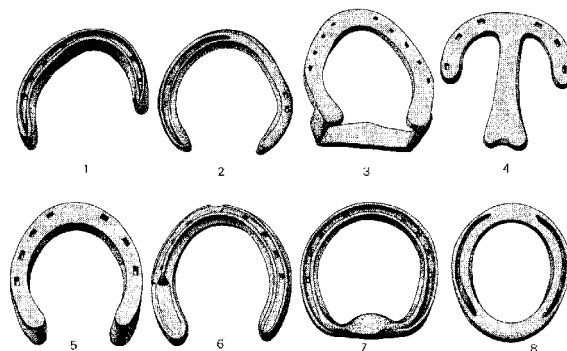
- A. n. 8.
- B. n. 2.
- C. n. 6.
- D. n. 4.

222. Si indichi il numero del ferro più appropriato ad un cavallo che presenta piedi incastellati.



- A. Il n. 4.
- B. Il n. 8.
- C. Il n. 5.
- D. Il n. 7.

223. A quale scopo viene utilizzato il ferro contraddistinto dal n. 6 nella figura che segue?



- A. Per alleviare la pressione su un callo.
 - B. Per attutire lo sforzo sui tendini.
 - C. Per dare sollievo ai cavalli che soffrono di spavonio.
 - D. Per dare sollievo ai cavalli che soffrono di disturbi all'osso navicolare.
224. Che cosa significa "scuderizzazione nelle poste"?
- A. I cavalli vivono tutti sotto un unico tetto.
 - B. Ogni cavallo vive nel suo box.
 - C. È la traduzione del termine "paddock".
 - D. La scuderia è situata vicino ad un ufficio postale.
225. Quali sono le caratteristiche di una "posta fissa"?
- A. Essere ricavata nella scuderia ed avere tre lati chiusi.
 - B. Essere ricavata nel box ed avere tre lati chiusi.
 - C. Essere ricavata nella scuderia ed avere solo un lato chiuso.
 - D. Essere ricavata nel paddock ed avere due lati chiusi.
226. Cosa si intende per "posta mobile"?
- A. È un ricovero provvisorio con i cavalli separati da un battifianco.
 - B. È un ricovero provvisorio con i cavalli sistemati senza divisori.
 - C. È un mezzo di trasporto per i cavalli.
 - D. È un paddock.
227. Come vengono sistemati i cavalli all'interno di una posta?
- A. Legati ai due venti con altrettante catenelle.
 - B. Liberi da costrizioni.
 - C. Distribuiti esclusivamente nelle poste situate ad est.
 - D. Distribuiti solo nelle poste situate ad ovest.
228. Come vive il cavallo tenuto nel box?
- A. Libero da ogni costrizione, non essendo legato, può muoversi a suo piacimento.
 - B. Viene slegato solo quando deve mangiare od uscire.
 - C. In compagnia di almeno altri due cavalli.
 - D. In totale mancanza di acqua.
229. Quali sono le dimensioni minime che deve avere un box?
- A. Quattro metri per quattro.
 - B. Tre metri per tre.
 - C. Sette metri per sei.
 - D. Due metri per tre.
230. Il pavimento del box deve....
- A. Avere una leggera inclinazione opposta alla porta.
 - B. Essere perfettamente perpendicolare alla porta.
 - C. Essere realizzato in legno.
 - D. Essere realizzato in asfalto.
231. È preferibile che la finestra del box....
- A. Abbia uno sviluppo orizzontale.
 - B. Abbia uno sviluppo verticale.
 - C. Abbia l'apertura della porzione superiore verso il basso.
 - D. Non si possa aprire.

- 232. La porta del box....**
- A. Deve avere l'apertura verso l'esterno ed essere divisa in due sezioni.
 - B. Deve avere l'apertura verso l'interno ed essere divisa in due sezioni.
 - C. Deve avere l'apertura verso l'esterno ed avere almeno tre sezioni.
 - D. Deve avere l'apertura verso l'interno ed avere almeno quattro sezioni.
- 233. Il vano della porta del box deve essere....**
- A. Alto e largo per consentire un agevole passaggio dell'animale.
 - B. Alto e largo per consentire un agevole passaggio dello stalliere.
 - C. Alto e largo per consentire un agevole passaggio di almeno due quadrupedi contemporaneamente.
 - D. Alto e stretto per impedire all'animale di scappare.
- 234. È preferibile collocare l'abbeveratoio automatico, il secchio dell'acqua e la mangiatoia negli angoli del box?**
- A. Sì, in tal modo il cavallo non rischia di inciamparvi.
 - B. Sì, in tal modo sono più controllabili da parte dello stalliere.
 - C. No, è meglio collocarli all'esterno del box.
 - D. No, perché il cavallo non li troverebbe.
- 235. Nel caso in cui all'interno del box siano presenti due finestre disposte frontalmente, è necessario....**
- A. Evitare che si creino correnti d'aria che possano nuocere ad un cavallo sudato.
 - B. Evitare di aprirne una sola.
 - C. Che entrambe abbiano uno sviluppo verticale.
 - D. Che abbiano la possibilità di apertura automatica.
- 236. Come si chiama l'attrezzo, impiegato per il "governo della mano", costituito da una robusta spazzola di setola, munita di maniglia per agevolarne l'uso?**
- A. Brusca.
 - B. Bruscone.
 - C. Striglia.
 - D. Curasnetta.
- 237. Come si chiama l'utensile impiegato per il "governo della mano", costituito da una robusta spazzola di saggina, munita di maniglia per assicurarne il miglior impiego?**
- A. Bruscone.
 - B. Brusca.
 - C. Cappelletto.
 - D. Castagna.
- 238. Come si chiama la tipica sella dei butteri della Maremma toscana e di quella laziale?**
- A. Bardella.
 - B. Gardella.
 - C. Nardella.
 - D. Sardella.
- 239. Come si chiama lo stallone che esercita l'autorità sul gruppo nelle mandrie di cavalli in libertà?**
- A. Capobranco.
 - B. Capocavallo.
 - C. Caposcuderia.
 - D. Capostorno.
- 240. Che cosa è il colostro?**
- A. Il latte che la giumenta dà al puledro appena nato.
 - B. Il liquido che produce la giumenta quando è in calore.
 - C. Il liquido che feconda la giumenta.
 - D. Il latte di scarto di qualunque centrale del latte.
- 241. L'embrione è l'organismo che si sviluppa nell'utero della giumenta gravida....**
- A. Dal momento della monta fino al ventesimo giorno.
 - B. Dal fine del primo mese all'inizio del terzo mese.
 - C. Dalla fine del quinto mese all'inizio del settimo mese.
 - D. Durante l'ultimo mese.
- 242. Si definisce "freddo", un cavallo....**
- A. Che s'impegna poco nel proprio lavoro.
 - B. Che ha la febbre.
 - C. Che necessita di una coperta.
 - D. Che non dà confidenza.

- 243. Che cosa indica il termine "mammella"?**
- A. La parte posteriore del cuscino della sella.
 - B. La parte anteriore del cuscino della sella.
 - C. La parte posteriore di un cap.
 - D. La parte posteriore della levade.
- 244. Dall'incrocio tra un cavallo maschio ed un'asina si ottiene....**
- A. Il bardotto.
 - B. Il bardello.
 - C. Il mulo.
 - D. Il barbozzo.
- 245. Dall'incrocio tra un asino maschio ed una cavalla si ottiene....**
- A. Il mulo.
 - B. Il bardotto.
 - C. Il barbozzo.
 - D. Il bardello.
- 246. Si definisce "ombroso" un cavallo....**
- A. Che, per timidezza o paura, non si fa toccare la testa.
 - B. Che è arrabbiato.
 - C. Che trascorre le giornate all'ombra.
 - D. Che rifiuta la compagnia di altri cavalli.
- 247. Come si definisce l'elenco degli ascendenti (genitori, nonni, bisnonni, ecc.) dai quali trae origine un cavallo?**
- A. Pedigree.
 - B. Pedegrii.
 - C. Legenda.
 - D. Piede a terra.
- 248. Quale termine gergale usa l'uomo di scuderia quando vuole fare spostare lateralmente il cavallo per poter entrare nel box o provvedere alla pulizia della lettiera?**
- A. Poggia.
 - B. Pioggia.
 - C. Posta.
 - D. Piega.
- 249. Il "redo" è....**
- A. Il puledro che si alimenta ancora con il latte materno.
 - B. Il puledro che non si alimenta più con il latte materno.
 - C. Il cavallo che è appena rientrato da una competizione.
 - D. Il cavallo che è in convalescenza.
- 250. Il termine "yearling" indica....**
- A. Il puledro di età compresa tra i dodici ed i quattordici mesi.
 - B. Il puledro di età compresa tra i tre ed i sei mesi.
 - C. Il puledro che si nutre ancora del latte materno.
 - D. Il puledro appena nato.
- 251. La legislazione in materia di ordinamento dei comuni e delle province e di disciplina dell'esercizio delle funzioni ad essi conferite enuncia espressamente, ai sensi del D.Lgs. n. 267/2000, i principi che costituiscono limite inderogabile per l'autonomia normativa dei comuni e delle province. Che effetto produce l'entrata in vigore di nuove leggi che enunciano tali principi?**
- A. Abroga le norme statutarie con essi incompatibili. I consigli comunali e provinciali adeguano gli statuti entro 120 giorni dalla data di entrata in vigore delle leggi predette.
 - B. Non abroga le norme statutarie con essi incompatibili, ma i consigli comunali e provinciali devono adeguare gli statuti entro 120 giorni dalla data di entrata in vigore delle leggi predette.
 - C. I consigli comunali e provinciali adeguano gli statuti entro 150 giorni dalla data di entrata in vigore delle leggi predette. Fino a tale momento le norme contenute nello statuto continuano a trovare applicazione.
 - D. Abroga le norme statutarie con essi incompatibili. I consigli comunali e provinciali adeguano gli statuti entro fine anno.
- 252. Secondo quanto dispone il Testo unico delle leggi sull'ordinamento degli enti locali, la provincia, tra l'altro,....**
- A. È legittimata ad esercitare anche funzioni non proprie ad essa conferite con legge dello Stato e della Regione secondo il principio di sussidiarietà.
 - B. Non può in alcun caso essere titolare di funzioni delegate dalla Regione.
 - C. È legittimata solo ad esercitare le funzioni non proprie ad essa attribuite dalla Regione.
 - D. È legittimata solo ad esercitare le funzioni non proprie ad essa attribuite dallo Stato.

- 253. La cooperazione dei comuni e delle provincie tra loro e con la Regione è ispirata ai principi indicati con....**
- Legge regionale.
 - Apposito statuto elaborato tra Regione, provincie e comuni.
 - Provvedimenti delle singole amministrazioni.
 - La Costituzione.
- 254. A norma delle disposizioni dettate dal T.U. degli enti locali, chi indica i criteri e fissa le procedure per gli atti e gli strumenti della programmazione socio-economica e della pianificazione territoriale dei comuni e delle provincie rilevanti ai fini dell'attuazione dei programmi regionali?**
- La Regione con legge.
 - Lo Stato con legge.
 - La Regione con un regolamento sottoscritto da tutte le provincie e dai comuni.
 - Lo Stato con decreto.
- 255. Lo statuto del comune, nell'ambito dei principi fissati dalla legge, stabilisce le norme fondamentali per l'organizzazione dell'ente stabilendo in particolare, tra l'altro: 1) le modalità di elezione del consiglio comunale; 2) le forme della collaborazione fra comuni e provincie; 3) la durata in carica del consiglio comunale, il numero dei consiglieri e la loro posizione giuridica; 4) le forme della partecipazione popolare, del decentramento, dell'accesso dei cittadini alle informazioni ed ai procedimenti amministrativi. 5) le tipologie di atti fondamentali la cui competenza è attribuita al consiglio comunale. Delle indicazioni che precedono, non sono conformi all'art. 6 del D.Lgs. n. 267/2000....**
- Quelle indicate con i numeri 1), 3) e 5).
 - Quelle indicate con i numeri 1), 3), 4) e 5).
 - Quelle indicate con i numeri 1), 2), 3) e 4).
 - Quelle indicate con i numeri 2) e 4).
- 256. Quando lo statuto dell'ente locale non è approvato in sede di prima votazione, essa è ripetuta in successive sedute nelle quali è richiesta per due volte la maggioranza....**
- Assoluta dei consiglieri assegnati.
 - Dei due terzi dei consiglieri assegnati.
 - Dei tre quarti dei consiglieri assegnati.
 - Assoluta dei consiglieri presenti.
- 257. Decorsi quanti giorni dalla sua affissione all'albo pretorio dell'ente lo statuto del comune entra in vigore?**
- Decorsi 30 giorni.
 - Decorsi 60 giorni.
 - Decorsi 90 giorni.
 - Decorsi 15 giorni.
- 258. Dispone l'art. 7 del Testo Unico delle leggi sull'ordinamento degli enti locali che l'ente locale adotta regolamenti, tra l'altro,....**
- Per l'organizzazione e il funzionamento delle istituzioni.
 - Per disciplinare le modalità di esercizio dell'attività del consiglio.
 - Per disciplinare le modalità di elezione del consiglio.
 - Per stabilire la durata dei membri del consiglio e della giunta.
- 259. In materia di consultazioni e referendum locali, il D.Lgs. n. 267/2000 stabilisce che....**
- I referendum non possono aver luogo in coincidenza con altre operazioni elettorali provinciali, comunali e circoscrizionali.
 - Non possono essere indetti più di 2 referendum all'anno.
 - I referendum possono aver luogo in coincidenza con operazioni elettorali provinciali.
 - Le richieste di referendum di iniziativa popolare devono essere sottoscritte almeno dal 15% dei cittadini.
- 260. Lo statuto provinciale e quello comunale possono prevedere l'istituto del Difensore civico, il quale....**
- Segnala, anche di propria iniziativa, le carenze ed i ritardi dell'amministrazione nei confronti dei cittadini.
 - É designato dal Sindaco.
 - É organo esterno al comune.
 - Garantisce l'assistenza legale gratuita contro l'amministrazione ai cittadini meno abbienti.
- 261. Spettano al comune - dispone l'art. 13 del D.Lgs. n. 267/2000 - tutte le funzioni amministrative che riguardino la popolazione ed il territorio comunale precipuamente nei settori organici....**
- Dei servizi alla persona e alla comunità, dell'assetto ed utilizzazione del territorio e dello sviluppo economico.
 - Dei servizi sociali, dell'assetto ed utilizzazione del territorio e dello sviluppo economico, nonché della viabilità e dei trasporti.
 - Dei servizi sociali, dello sviluppo economico, della tutela e valorizzazione delle risorse idriche ed energetiche e della valorizzazione dei beni culturali.
 - Dello sviluppo economico, della tutela e valorizzazione delle risorse idriche ed energetiche e della valorizzazione dei beni culturali.
- 262. Le funzioni relative all'anagrafe sono esercitate....**
- Dal Sindaco, quale ufficiale del Governo.
 - Dal Sindaco, quale capo dell'amministrazione comunale.
 - Dal consiglio, collegialmente.
 - Dall'assessore delegato dal Sindaco.

- 263. Quale delle seguenti affermazioni corrisponde a quanto stabilito dall'art. 15 del D.Lgs. n. 267/2000, in materia di modifiche territoriali, fusione ed istituzione di comuni?**
- A. Salvo i casi di fusione tra più comuni, non possono essere istituiti nuovi comuni, la cui costituzione comporti come conseguenza, che altri comuni scendano sotto i 10.000 abitanti.
 - B. Nei soli comuni capoluogo di provincia è consentito in caso di fusione tra più comuni, istituire nuovi comuni con popolazione inferiore a 10.000 abitanti.
 - C. Salvo i casi di fusione tra più comuni, non possono essere istituiti nuovi comuni con popolazione inferiore a 20.000 abitanti.
 - D. Il Ministro dell'interno può modificare le circoscrizioni territoriali dei comuni sentite le popolazioni interessate.
- 264. Quali comuni possono istituire facoltativamente le circoscrizioni di decentramento?**
- A. I comuni con popolazione compresa tra i 30.000 e i 100.000 abitanti.
 - B. I comuni con popolazione compresa tra i 30.000 e i 120.000 abitanti.
 - C. I soli comuni con popolazione inferiore a 50.000 abitanti.
 - D. Solo i comuni compresi in una comunità montana.
- 265. L'art. 19 del D.Lgs. n. 267/2000 delinea le funzioni della provincia, tra le quali comprende,....**
- A. Rilevamento, disciplina e controllo degli scarichi delle acque e delle emissioni atmosferiche e sonore.
 - B. Servizi elettorali.
 - C. Coordinamento dell'attività di polizia municipale nell'ambito provinciale.
 - D. Vigilanza in materia edilizia.
- 266. In quale dei seguenti settori, a norma del T.U. degli enti locali, spettano alla provincia le funzioni amministrative di interesse provinciale che riguardino vaste zone intercomunali o l'intero territorio provinciale?**
- A. Organizzazione dello smaltimento dei rifiuti a livello provinciale.
 - B. Censimento generale dei dati anagrafici dei comuni della provincia.
 - C. Norme generali sulla previdenza sociale nei comuni della provincia.
 - D. Coordinamento e vigilanza dell'attività di polizia municipale nell'ambito provinciale.
- 267. A quale dei seguenti soggetti il D.Lgs. n. 267/2000 affida il compito di adottare la proposta di statuto della città metropolitana?**
- A. Assemblea dei rappresentanti degli enti locali interessati.
 - B. Consiglio regionale.
 - C. Parlamento.
 - D. Consigli comunali degli enti locali interessati.
- 268. L'art. 24 del D.Lgs. n. 267/2000 attribuisce alla Regione, fino all'istituzione della città metropolitana, il potere di definire ambiti sovracomunali per l'esercizio coordinato delle funzioni degli enti locali, attraverso forme associative e di cooperazione. Lo stesso articolo indica le materie interessate a tali ambiti, tra cui....**
- A. Raccolta, distribuzione e depurazione delle acque.
 - B. Protezione della flora e della fauna, parchi e riserve naturali.
 - C. Caccia e pesca nelle acque interne.
 - D. Raccolta ed elaborazione dati, assistenza tecnico-amministrativa agli enti locali.
- 269. I criteri di ripartizione tra le comunità montane dei finanziamenti regionali e di quelli dell'Unione europea sono stabiliti....**
- A. Con legge regionale.
 - B. Con provvedimento delle stesse comunità montane.
 - C. Con legge dello Stato.
 - D. Con provvedimento congiunto dei Sindaci dei comuni partecipanti alla comunità.
- 270. I comuni e le provincie possono costituire, ai sensi dell'art. 31 del D.Lgs. n. 267/2000, consorzi. Chi approva il relativo statuto?**
- A. I rispettivi consigli, a maggioranza assoluta dei componenti.
 - B. L'organo regionale di controllo.
 - C. La Regione, con legge regionale.
 - D. I rappresentanti degli enti che costituiscono il consorzio.
- 271. L'accordo di programma - come dispone l'art. 34 del D.Lgs. n. 267/2000 - consiste nel consenso unanime del Presidente della Regione, del Presidente della provincia, dei Sindaci e delle altre amministrazioni interessate. Esso è approvato....**
- A. Con atto formale del Presidente della Regione o del Presidente della provincia o del Sindaco.
 - B. Con decreto del Ministro delle infrastrutture e dei trasporti.
 - C. Con ordinanza del Prefetto territorialmente competente.
 - D. Con provvedimento del Commissario del Governo presso la Regione.
- 272. Sono organi di governo della provincia: il consiglio,...**
- A. La giunta e il Presidente.
 - B. La giunta e il Difensore civico.
 - C. Il Presidente del consiglio ed i dirigenti.
 - D. E la giunta.

- 273. Il funzionamento dei consigli comunali e provinciali è disciplinato dal regolamento, il quale, tra l'altro, ai sensi del D.Lgs. n. 267/2000, prevede in particolare....**
- A. Le modalità per la convocazione del consiglio.
 - B. La durata in carica del consiglio.
 - C. Il numero dei consiglieri che compongono il consiglio.
 - D. La posizione giuridica dei consiglieri.
- 274. Di norma, quando entrano formalmente in carica i consiglieri comunali e provinciali?**
- A. All'atto della proclamazione.
 - B. Subito dopo la firma del decreto del Ministro dell'interno che valida la surrogazione.
 - C. Trascorsi 15 giorni dall'affissione della relativa surrogazione.
 - D. L'11° giorno successivo alla relativa deliberazione.
- 275. La surrogazione del consigliere comunale dimissionario deve avvenire....**
- A. Entro 10 giorni dalla data di presentazione delle dimissioni.
 - B. Non prima di 10 giorni dalla data di presentazione delle dimissioni.
 - C. Entro 2 mesi dalla data di presentazione delle dimissioni.
 - D. Entro 24 ore dalla data di presentazione delle dimissioni.
- 276. A norma delle disposizioni contenute nel T.U. delle leggi sull'ordinamento degli enti locali, in caso di inosservanza degli obblighi di convocazione del consiglio, chi provvede?**
- A. Il Prefetto, previa diffida.
 - B. Il Questore, previa comunicazione al Ministro dell'Interno.
 - C. Il Presidente della Regione.
 - D. Il Commissario del Governo.
- 277. Ai sensi dell'art. 42 del D.Lgs. 267/2000 quale tra le seguenti rientra nelle competenze del consiglio?**
- A. Piani finanziari.
 - B. Spese relative alla somministrazione e fornitura di beni a carattere continuativo.
 - C. Responsabilità delle procedure d'appalto e di concorso.
 - D. Nessuna delle risposte proposte è corretta, l'unica competenza del consiglio è l'approvazione dei programmi triennali.
- 278. Le deliberazioni sull'elenco annuale dei lavori pubblici possono essere assunte in via d'urgenza dalla giunta comunale (D.Lgs. n. 267/2000 art.42)?**
- A. No. Tale deliberazione rientra nelle competenze esclusive del consiglio e non può essere adottata in via d'urgenza da altri organi.
 - B. Sì, ma in tal caso essa deve essere sottoposta a ratifica del consiglio nei 60 giorni successivi, a pena di decadenza.
 - C. Sì. Tale deliberazione può essere assunta dalla giunta in via d'urgenza. Ai singoli consiglieri è data facoltà di chiedere che essa sia successivamente discussa in consiglio.
 - D. Sì.
- 279. Ai sensi dell'art. 43 del D.Lgs. n. 267/2000, i consiglieri dell'ente locale hanno diritto di presentare mozioni?**
- A. Sì, hanno diritto di presentare interrogazioni e mozioni.
 - B. No, hanno il solo diritto di presentare interrogazioni.
 - C. No. Il diritto di presentare mozioni è riservato esclusivamente ai capi-gruppo.
 - D. No, tale diritto è riservato esclusivamente al city manager.
- 280. Quale compito assegna il D.Lgs. n. 267/2000 al Sindaco in ordine alla presentazione al consiglio delle linee programmatiche relative alle azioni e ai progetti da realizzare nel corso del suo mandato?**
- A. Entro il termine fissato dallo statuto, il Sindaco, sentita la giunta, presenta al consiglio le linee programmatiche relative alle azioni e ai progetti da realizzare nel corso del mandato.
 - B. Il Sindaco nomina i componenti della giunta, tra cui un vice Sindaco, e ne dà comunicazione al consiglio nella prima seduta successiva alla elezione unitamente alla proposta degli indirizzi generali di Governo. Il consiglio discute ed approva in apposito documento gli indirizzi generali di Governo.
 - C. Nella prima seduta successiva alla elezione, il Sindaco, sentita la giunta, presenta al consiglio le linee programmatiche relative alle azioni e ai progetti da realizzare nel corso del mandato.
 - D. Nella prima seduta successiva alla elezione, il consiglio discute ed approva in apposito documento gli indirizzi generali di Governo presentati dal Sindaco.
- 281. Dispone l'art. 47 del D.Lgs. n. 267/2000 che «gli assessori sono nominati dal Sindaco o dal Presidente della provincia, anche al di fuori dei componenti del consiglio, fra i cittadini in possesso dei requisiti di candidabilità, compatibilità ed eleggibilità alla carica di consigliere»....**
- A. Nei comuni con popolazione superiore a 15.000 abitanti e nelle provincie.
 - B. Nei comuni con popolazione superiore a 50.000 abitanti e nelle provincie.
 - C. Nei comuni con popolazione superiore a 100.000 abitanti e nelle provincie.
 - D. Nei soli comuni capoluogo di provincia e nelle provincie.

- 282. Chi definisce, ai sensi dell'art. 48 del D.Lgs. n. 267/2000, i criteri generali in materia di ordinamento degli uffici e servizi comunali?**
- A. Il consiglio con propria deliberazione.
 - B. La giunta con propria deliberazione.
 - C. La Regione, con legge regionale.
 - D. La giunta, sulla base delle indicazioni generali del consiglio.
- 283. Il D.Lgs. n. 267/2000 prescrive che, sulla base degli indirizzi stabiliti dal consiglio, il Presidente della provincia provvede alla nomina, alla designazione e alla revoca dei rappresentanti della provincia presso enti, aziende ed istituzioni. Le nomine debbono essere effettuate.....**
- A. Entro 45 giorni dall'insediamento ovvero entro i termini di scadenza del precedente incarico.
 - B. Entro tre mesi dall'insediamento ovvero entro i termini di scadenza del precedente incarico.
 - C. Previa delibera della giunta.
 - D. In accordo con le organizzazioni sindacali.
- 284. Il D.Lgs. n. 267/2000 conferisce al Sindaco il compito di nominare i responsabili degli uffici e dei servizi comunali. Lo stesso D.Lgs. stabilisce anche le modalità per l'esercizio di tale potere?**
- A. Sì, le nomine sono conferite secondo le modalità ed i criteri stabiliti dagli artt. 109 e 110 del D.Lgs. n. 267/2000, nonché dagli statuti e regolamenti comunali.
 - B. Sì, le nomine sono conferite previa deliberazione della giunta.
 - C. Sì, le nomine sono conferite previa consultazione delle organizzazioni sindacali.
 - D. Sì, le nomine sono conferite secondo le modalità ed i criteri stabiliti dal consiglio comunale.
- 285. Perché la giunta comunale cessa dalla carica a seguito dell'approvazione di una mozione di sfiducia occorre che essa....**
- A. Sia votata per appello nominale dalla maggioranza assoluta dei componenti il consiglio comunale.
 - B. Sia votata a scrutinio segreto dalla maggioranza assoluta dei componenti il consiglio comunale.
 - C. Sia votata dal consiglio comunale per appello nominale dalla maggioranza dei presenti alla votazione.
 - D. Sia votata dal consiglio comunale a scrutinio segreto dalla maggioranza dei presenti alla votazione.
- 286. Nel caso di rimozione del Sindaco....**
- A. La giunta decade e si procede allo scioglimento del consiglio. Il consiglio e la giunta rimangono in carica sino alla elezione del nuovo consiglio e del nuovo Sindaco.
 - B. La giunta e il consiglio non decadono. Il consiglio è incaricato di eleggere, tra i suoi membri, il nuovo Sindaco.
 - C. La giunta e il consiglio non decadono. Il nuovo Sindaco è il vice Sindaco in carica.
 - D. La giunta decade e si procede allo scioglimento del consiglio. Il consiglio e la giunta rimangono in carica per ulteriori 30 giorni.
- 287. In quale dei punti che seguono sono correttamente esposti alcuni principi stabiliti dal D.Lgs. n. 267/2000 in materia di dimissioni, impedimento, rimozione, decadenza, sospensione o decesso del Sindaco?**
- A. In caso di dimissioni del Sindaco, la giunta decade e si procede allo scioglimento del consiglio.
 - B. In caso di dimissioni del Sindaco, il consiglio decade e si procede allo scioglimento della giunta.
 - C. In caso di dimissioni del Sindaco, le funzioni da lui esercitate nella sua veste di capo dell'amministrazione comunale, sono esercitate dal Commissario del Governo.
 - D. In caso di dimissioni del Sindaco, il consiglio rimane in carica sino all'elezione del nuovo consiglio e del nuovo Sindaco e la giunta cessa di operare.
- 288. Il Sindaco, quale ufficiale del Governo, sovrintende, tra l'altro, all'emanazione degli atti che gli sono attribuiti dalle leggi e dai regolamenti in materia di ordine e di sicurezza pubblica. Chi lo sostituisce temporaneamente esercita anche le predette funzioni?**
- A. Sì, lo stabilisce l'art. 54 del D.Lgs. n. 267/2000.
 - B. Sì, previo conferimento, di volta in volta, della qualifica di ufficiale del Governo da parte del Prefetto.
 - C. No. Tali funzioni sono esclusive del Sindaco.
 - D. No. In caso di temporanea assenza del Sindaco tali funzioni sono esercitate dal Segretario comunale.
- 289. Ove non esistano circoscrizioni comunali il Sindaco, previa comunicazione al Prefetto, può delegare ad un consigliere comunale, nell'ambito di quartieri e frazioni, alcune delle sue attribuzioni previste dagli artt. 14 e 54 del T.U. n. 267/2000, tra le quali rientra....**
- A. La tenuta dei registri di stato civile e della popolazione.
 - B. L'adozione dei provvedimenti contingibili ed urgenti in materia di viabilità.
 - C. La nomina dei responsabili dei servizi e degli uffici.
 - D. Il coordinamento degli orari degli esercizi commerciali, nell'ambito della disciplina regionale.
- 290. A norma dell'art. 90 del D.Lgs. n. 267/2000, il regolamento comunale sull'ordinamento degli uffici e dei servizi può prevedere la costituzione di uffici posti alle dirette dipendenze di Assessori?**
- A. Sì, il D.Lgs. n. 267/2000 autorizza l'istituzione di tali uffici per l'esercizio delle funzioni di indirizzo e di controllo attribuite dalla legge agli assessori.
 - B. Sì, il D.Lgs. n. 267/2000 autorizza l'istituzione di tali uffici per obiettivi determinati e con convenzioni a termine.
 - C. Sì, il D.Lgs. n. 267/2000 autorizza l'istituzione di tali uffici, che devono presentare un alto contenuto di professionalità ed essere ricoperti attraverso collaborazioni esterne.
 - D. No. Nessun ufficio può essere posto alle dirette dipendenze di organi politici.

- 291. Quale delle indicazioni che seguono è conforme alle disposizioni dell'art. 93 del D.Lgs. n. 267/2000 in materia di responsabilità?**
- A. Coloro che si ingeriscano negli incarichi attribuiti agli agenti contabili devono rendere il conto della loro gestione e sono soggetti alla giurisdizione della Corte dei conti.
 - B. L'agente contabile che sia incaricato della gestione dei beni degli enti locali non deve rendere il conto della sua gestione, ma è soggetto alla giurisdizione della Corte dei conti.
 - C. L'azione di responsabilità degli amministratori degli enti locali si prescrive in ogni caso in 24 mesi dalla commissione del fatto.
 - D. L'azione di responsabilità si può esperire solo nei confronti dei dirigenti degli enti locali.
- 292. Quale delle indicazioni che seguono è conforme alle disposizioni dell'art. 93 del D.Lgs. n. 267/2000 in materia di responsabilità?**
- A. Gli agenti contabili degli enti locali, salvo che la Corte dei conti lo richieda, non sono tenuti alla trasmissione della documentazione occorrente per il giudizio di conto.
 - B. Per gli amministratori e per il personale degli enti locali si osservano le disposizioni approvate dall'organo consiliare con apposita deliberazione.
 - C. Il tesoriere ed ogni altro agente contabile che abbia maneggio di pubblico denaro o sia incaricato della gestione dei beni degli enti locali, nonché coloro che si ingeriscano negli incarichi attribuiti a detti agenti non devono rendere il conto della loro gestione, ma sono soggetti alla giurisdizione della Corte dei conti.
 - D. Gli agenti contabili degli enti locali non sono in alcun caso tenuti alla trasmissione della documentazione occorrente per il giudizio di conto.
- 293. L'art. 107 del Testo Unico delle leggi sull'ordinamento degli enti locali dispone che la stipulazione dei contratti degli enti locali spetta....**
- A. Ai dirigenti.
 - B. Agli organi elettivi.
 - C. Agli organi elettivi od ai dirigenti, secondo le rispettive competenze.
 - D. Agli organi di governo dell'ente.
- 294. A quale dei seguenti soggetti è attribuita dall'art. 107 del D.Lgs. n. 267/2000 la competenza in materia di provvedimenti di autorizzazione, concessione o analoghi, il cui rilascio presupponga accertamenti e valutazioni, anche di natura discrezionale, nel rispetto di criteri predeterminati dalla legge, dai regolamenti, da atti generali di indirizzo, ivi comprese le autorizzazioni e le concessioni edilizie?**
- A. Dirigente responsabile.
 - B. Prefetto.
 - C. Giunta comunale.
 - D. Organo di governo dell'ente.
- 295. In quale caso è possibile procedere alla nomina del direttore generale previa stipula di convenzione tra comuni?**
- A. Nel caso di comuni con popolazione inferiore ai 15.000 abitanti, le cui popolazioni assommate raggiungano i 15.000 abitanti.
 - B. Nel caso di comuni con popolazione inferiore ai 15.000 abitanti, le cui popolazioni assommate raggiungano almeno i 25.000 abitanti.
 - C. Nel caso di comuni non capoluogo di provincia.
 - D. Nel caso di comuni privi di Segretario comunale.
- 296. Gli enti locali possono gestire i servizi pubblici locali mediante affidamento diretto ad azienda speciale?**
- A. Sì, per la gestione dei servizi pubblici privi di rilevanza industriale.
 - B. Sì, sempre.
 - C. No. I servizi pubblici possono essere gestiti solo tramite istituzioni o società di capitale.
 - D. Sì. I servizi pubblici possono essere gestiti solo tramite aziende speciali o società di capitali.
- 297. Le deliberazioni della giunta comunale e provinciale non soggette al controllo necessario di legittimità diventano esecutive....**
- A. Dopo il 10° giorno dalla loro pubblicazione.
 - B. Dopo il 10° giorno dalla loro approvazione.
 - C. Dopo il 15° giorno dalla loro pubblicazione.
 - D. Dopo il 15° giorno dalla loro approvazione.
- 298. Nei casi previsti dalla legge, i consigli comunali vengono sciolti....**
- A. Con decreto del Presidente della Repubblica, su proposta del Ministro dell'interno.
 - B. Con decreto del Presidente della Repubblica, su proposta del consiglio dei Ministri.
 - C. Con decreto del Presidente del consiglio dei Ministri, su proposta del Ministro dell'interno.
 - D. Con ordinanza del Prefetto.
- 299. Dispone l'art. 141 del D.Lgs. n. 267/2000 che l'adozione del decreto di scioglimento di un consiglio comunale....**
- A. Deve essere immediatamente comunicata al Parlamento.
 - B. Deve essere deliberata all'unanimità dal consiglio dei Ministri.
 - C. Deve essere convalidata dai Presidenti delle Camere.
 - D. Deve essere preventivamente resa nota al consiglio di Stato.

- 300. Dispone il D.Lgs. n. 267/2000 che l'ordinamento finanziario e contabile degli enti locali....**
- A. É riservato alla legge dello Stato.
 - B. É disciplinato con regolamento approvato dal consiglio.
 - C. É disciplinato con legge regionale in maniera uniforme sull'intero territorio della Regione.
 - D. É disciplinato con regolamento della giunta sulla base delle istruzioni impartite dal Ministro dell'economia e delle finanze.
- 301. Il Parlamento europeo può riunirsi in sessione straordinaria a richiesta della Commissione?**
- A. Sì.
 - B. No, la richiesta deve essere avanzata dalla maggioranza dei suoi membri.
 - C. No, la richiesta deve essere avanzata dal Consiglio.
 - D. Sì, legittimati ad avanzare la richiesta sono solo il Consiglio e la Commissione.
- 302. A quale dei seguenti organi dell'Unione europea è attribuito in via principale il potere di vigilare sull'applicazione delle disposizioni del Trattato che istituisce la Comunità europea?**
- A. Commissione europea.
 - B. Parlamento europeo.
 - C. Consiglio europeo.
 - D. Ufficio europeo di polizia.
- 303. I membri della Commissione europea....**
- A. Si astengono da ogni atto incompatibile con il carattere delle loro funzioni.
 - B. Sono componenti di diritto del Parlamento europeo.
 - C. Possono, per la durata delle loro funzioni, esercitare solo le attività professionali autorizzate dal Consiglio e dal Parlamento europeo.
 - D. Sono componenti di diritto del Comitato economico e sociale.
- 304. Ogni quanti anni si procede ad un rinnovo parziale dei giudici e degli avvocati generali dell'Unione europea, secondo le condizioni previste dallo statuto della Corte di giustizia?**
- A. Ogni tre anni.
 - B. Ogni due anni.
 - C. Ogni dodici mesi.
 - D. Ogni cinque anni.
- 305. La Corte dei conti dell'Unione europea redige una dichiarazione in cui attesta l'affidabilità dei conti e la legittimità e la regolarità delle relative operazioni, pubblicata nella Gazzetta ufficiale dell'Unione europea. A quali organi deve essere presentata tale dichiarazione?**
- A. Parlamento e Consiglio.
 - B. Parlamento e Commissione.
 - C. Consiglio e Commissione.
 - D. Comitato economico e sociale.
- 306. Il Presidente del Comitato economico e sociale dell'Unione europea....**
- A. É nominato dal Comitato stesso per una durata di due anni.
 - B. É nominato dalla Commissione per una durata di cinque anni.
 - C. É nominato dal Comitato stesso per una durata pari a quella del Comitato.
 - D. É nominato per tre anni dal Parlamento.
- 307. Quale organo della Comunità europea ha il diritto esclusivo di autorizzare l'emissione di banconote all'interno della Comunità?**
- A. La BCE.
 - B. Il SEBC.
 - C. La Commissione.
 - D. Il Consiglio.
- 308. La Carta dei diritti fondamentali dell'Unione Europea è....**
- A. Il testo unico dell'insieme dei diritti civili, politici, economici e sociali dei cittadini europei e di tutte le persone che vivono sul territorio dell'Unione.
 - B. Parte integrante del Trattato di Nizza del 7 dicembre 2000.
 - C. Il preambolo della Costituzione europea.
 - D. Un documento per creare tra i popoli dell'Unione una maggiore coesione, che sarà approvato dall'Unione presumibilmente alla fine del 2005.
- 309. Nell'Unione europea Fausto Bertinotti è stato designato nel 2004....**
- A. Membro della Commissione per i problemi economici e monetari.
 - B. Presidente del Comitato delle Regioni dell'Unione europea.
 - C. Presidente del Consiglio.
 - D. Presidente della Corte dei conti.

- 310. Nel 1952 si riunì per la prima volta l'Assemblea parlamentare della CECA. Fu presieduta da....**
- A. Paul-Henri Spaak.
 - B. Alcide De Gasperi.
 - C. Giuseppe Pella.
 - D. Robert Schuman.
- 311. Nel 1952 sono stati firmati gli accordi per la creazione....**
- A. Della Comunità Europea di Difesa (CED).
 - B. Della Comunità Economica Europea (CEE).
 - C. Della Comunità Europea dell'Energia Atomica (EURATOM).
 - D. Dell'EFTA, una piccola zona europea di libero scambio.
- 312. Nel 1960 viene costituita l'EFTA, una zona europea di libero scambio. Tra gli altri Paesi vi aderirono....**
- A. Svezia e Svizzera.
 - B. Italia e Norvegia.
 - C. Germania e Portogallo.
 - D. Grecia e Austria.
- 313. Nel 1961 la Gran Bretagna presenta domanda di adesione alla CEE. Successivamente, tale evento....**
- A. Provoca le reazioni della Repubblica francese. Charles De Gaulle esprime, nel corso di una conferenza stampa, il proprio parere negativo.
 - B. Divide i Sei Paesi della CEE: tre si dichiarano favorevoli; tre, compresa l'Italia, si dichiarano contrari.
 - C. Viene accolto con soddisfazione da tutti i Paesi della CEE e si avviano immediatamente le trattative per l'integrazione.
 - D. Viene fortemente osteggiato dagli USA, preoccupati che l'allargamento dell'Europa possa compromettere il ruolo dominante degli Stati Uniti.
- 314. Il "piano globale" per il rammodernamento delle strutture agricole dei Paesi della CEE fu elaborato nel 1968 dal responsabile della politica agricola comunitaria, l'economista....**
- A. Sicco Mansholt.
 - B. Neil Kinnok.
 - C. Jacques Santer.
 - D. Altiero Spinelli.
- 315. Nel 1995 Felipe Gonzales e Bill Clinton firmano un patto di cooperazione tra Unione europea e USA. Il patto è noto con il nome di....**
- A. Nuova Agenda Transatlantica.
 - B. Dichiarazione di Madrid.
 - C. Kennedy Round.
 - D. Trade Expansion Act.
- 316. Mario Scelba viene eletto Presidente del Parlamento europeo nel....**
- A. 1969.
 - B. 1989.
 - C. 1954.
 - D. 1992.
- 317. Il 16 dicembre 1993 i Paesi dell'Unione europea annunciano di voler riconoscere la Macedonia come Stato sovrano. Quale Paese comunitario si oppone a questa decisione?**
- A. La Grecia.
 - B. La Germania.
 - C. La Turchia.
 - D. Il Regno Unito.
- 318. I cittadini di nove Nazioni europee si sono recati alle urne, nel giugno del 1979, per eleggere, per la prima volta a suffragio universale e diretto, il Parlamento europeo, tra i quali....**
- A. I cittadini tedeschi.
 - B. I cittadini spagnoli.
 - C. I cittadini sloveni.
 - D. I cittadini greci.
- 319. Le decisioni dell'Unione europea....**
- A. Sono obbligatorie in tutti i loro elementi per i destinatari da esse designati.
 - B. Hanno portata generale.
 - C. Vincolano lo Stato membro cui sono rivolte per quanto riguarda il risultato da raggiungere, salva restando la competenza degli organi nazionali in merito alla forma e ai mezzi.
 - D. Non sono vincolanti.

- 320. Il Consiglio dell'Unione europea, è composto dai rappresentanti di tutti gli Stati membri, scelti nell'ambito dei rispettivi Governi e abilitati ad impegnare il Governo stesso. Il trattato di Maastricht con il sancire espressamente il rango ministeriale dei componenti il Consiglio,....**
- A. Ha inteso in realtà consentire agli Stati membri di farsi rappresentare anche da membri di governi regionali.
 - B. Ha escluso dalla nomina tutti i membri che non facciano parte del "governo centrale".
 - C. Ha inteso esplicitamente escludere dalla nomina i membri di governi regionali.
 - D. Ha inteso esplicitamente includere nella nomina solo i Capi di Stato dei Paesi membri.
- 321. Quando il Consiglio dell'Unione europea decide, a maggioranza, su una proposta della Commissione, occorrono almeno 232 voti favorevoli. Negli altri casi occorrono....**
- A. Lo stesso numero di voti, che esprimono il voto favorevole di almeno due terzi degli Stati membri.
 - B. Lo stesso numero di voti, che esprimono il voto favorevole di almeno dieci Stati membri.
 - C. 261 voti, che esprimono il voto favorevole di almeno cinque Stati membri.
 - D. Lo stesso numero di voti, che esprimono il voto favorevole di tutti gli Stati membri.
- 322. Nelle deliberazioni del Consiglio dell'Unione per le quali è richiesta l'unanimità, le astensioni dei membri possono ostacolarne l'adozione?**
- A. No.
 - B. Sì, ma l'astensione deve riguardare almeno diciassette Stati.
 - C. Sì, e in tal caso il Consiglio è sciolto.
 - D. Sì, e in tal caso il suo Presidente deve rassegnare le dimissioni.
- 323. Quale organo della Comunità europea adotta il regolamento interno del Consiglio?**
- A. Lo stesso Consiglio.
 - B. Il Parlamento.
 - C. La Commissione.
 - D. Il Segretariato generale.
- 324. Nell'ipotesi in cui il Consiglio dell'Unione europea sia chiamato a deliberare in materia di indennità e pensioni del Presidente e dei membri della Commissione,....**
- A. É richiesta la maggioranza qualificata.
 - B. É richiesta l'unanimità.
 - C. É richiesta la maggioranza dei due terzi.
 - D. Sono necessari 65 voti di almeno 11 Stati membri.
- 325. I membri del Tribunale di primo grado dell'Unione europea sono nominati**
- A. Di comune accordo dai Governi degli Stati membri con mandato di 6 anni rinnovabile e sono scelti tra persone che offrono tutte le garanzie di indipendenza e possiedono la capacità per l'esercizio di alte funzioni giurisdizionali.
 - B. Di comune accordo dai Governi degli Stati membri con mandato di 5 anni rinnovabile e sono scelti esclusivamente tra giuristi che offrono tutte le garanzie d'indipendenza e che riuniscono le condizioni richieste per l'esercizio, nei rispettivi Paesi, delle più alte funzioni giurisdizionali.
 - C. Di comune accordo dai Governi degli Stati membri con mandato di 2 anni non rinnovabile e sono scelti tra giuristi che offrono tutte le garanzie d'indipendenza e che riuniscono le condizioni richieste per l'esercizio, nei rispettivi Paesi, delle più alte funzioni giurisdizionali, ovvero che sono giureconsulti di notoria competenza.
 - D. Dal Presidente della Commissione con un mandato di dodici mesi.
- 326. Quale dei quattro Fondi strutturali dell'Unione europea è uno specifico fondo per la riforma strutturale del settore della pesca?**
- A. Il SFOP.
 - B. Il FESR.
 - C. Il FSE.
 - D. Il Fondo europeo agricolo di orientamento e di garanzia.
- 327. Nel settembre del 1953 i rappresentanti dei Paesi aderenti alla CECA si riuniscono a Roma per esaminare il progetto di Statuto europeo. Sede dell'importante evento per la costruzione della futura Unione europea fu....**
- A. Palazzo Aldobrandini.
 - B. Palazzo Madama.
 - C. Palazzo Barberini.
 - D. Palazzo Doria.
- 328. Il primo progetto di Costituzione europea fu approvato....**
- A. Nel marzo del 1953 a Strasburgo dall'Assemblea consultiva del Consiglio d'Europa.
 - B. Nel luglio del 1954 a Parigi dal Parlamento europeo.
 - C. Nel dicembre del 1955 a Roma dai Ministri degli esteri dei Paesi aderenti alla CECA.
 - D. Nel 1951 con un atto firmato a Strasburgo dai Capi di Stato dei Paesi aderenti alla CECA.

- 329. Il 25 marzo 1957 si costituiscono a Roma la Comunità economica europea (CEE) e la Comunità europea dell'energia atomica (EURATOM) i cui trattati istitutivi entreranno in vigore....**
- A. Il 1° gennaio 1958.
 - B. Il 1° aprile 1959.
 - C. Il 31 gennaio 1960.
 - D. Dopo 30 giorni, il 25 aprile 1957.
- 330. Da chi era presieduta la prima Assemblea Parlamentare europea riunitasi a Strasburgo nel marzo del 1958?**
- A. Robert Schuman.
 - B. Fernand Dehousse.
 - C. Hans Furier.
 - D. Giuseppe Pella.
- 331. Nel 1962 la Comunità Economica Europea inizia a produrre politiche concrete; viene infatti varata, tra l'altro,....**
- A. La politica agricola comune.
 - B. La politica comune di tutela dell'ambiente.
 - C. La politica comune di tutela delle minoranze etniche.
 - D. La politica di sostegno alle aree depresse.
- 332. Nel 1963 la CEE firma la Convenzione di Yaoundé per disciplinare i rapporti economici con....**
- A. 17 Stati africani e il Madagascar.
 - B. I Paesi europei non aderenti alla CEE.
 - C. Il Canada.
 - D. Gli Stati Uniti.
- 333. Nel 1991 la CEE realizza la prima integrazione regionale dalla caduta dei regimi socialisti, finalizzata ad accelerare il processo di integrazione nell'ambito europeo. Firma un accordo di cooperazione con alcuni Stati, tra cui....**
- A. Polonia.
 - B. Bielorussia.
 - C. Estonia.
 - D. Lituania.
- 334. Nel 1993 la CEE assegna le sedi delle nuove istituzioni europee. A Copenaghen spetta....**
- A. L'istituzione che si occupa dell'ambiente.
 - B. L'Istituto monetario europeo.
 - C. La Fondazione per la formazione professionale.
 - D. La Banca centrale europea.
- 335. Quale delle seguenti affermazioni sulla Lettonia è corretta?**
- A. È entrata a far parte della U.E. nel 2004.
 - B. Entrerà a far parte della U.E. nel 2007.
 - C. Non ha i requisiti per far parte della U.E.
 - D. È entrata a far parte della U.E. nel 1987.
- 336. Quale delle seguenti affermazioni inerenti alla Repubblica Ceca è corretta?**
- A. È entrata a far parte della U.E. nel 2004.
 - B. È entrata a far parte della U.E. nel 2000.
 - C. È entrata a far parte della U.E. nel 1999.
 - D. È entrata a far parte della U.E. nel 1986.
- 337. Quale delle seguenti affermazioni inerenti ai Paesi Bassi è corretta?**
- A. È uno degli Stati fondatori della U.E.
 - B. È entrato a far parte della U.E. nel 1995.
 - C. Fa parte della U.E. ma non ha adottato l'EURO.
 - D. Ha adottato l'Euro ma non fa parte della U.E.
- 338. L'Unione europea, attualmente composta da 25 Stati membri, verrà prossimamente allargata perché molte sono state le richieste di adesione da parte di Paesi oggi esclusi. Quale dei seguenti Stati è entrato a far parte della U.E. nel 2004?**
- A. Slovenia.
 - B. Germania.
 - C. Spagna.
 - D. Svezia.
- 339. L'Unione europea, attualmente composta da 25 Stati membri, verrà prossimamente allargata perché molte sono state le richieste di adesione da parte di Paesi oggi esclusi. Quale dei seguenti Stati, è entrato a farne parte nel 2004?**
- A. Malta.
 - B. Lussemburgo.
 - C. Svizzera.
 - D. Bulgaria.

- 340. La Corte di giustizia dell'Unione europea può riunirsi in seduta plenaria?**
- A. Sì, ove ciò sia previsto dallo statuto.
 - B. Sì, la Corte di giustizia si riunisce solo in seduta plenaria.
 - C. No, la Corte di giustizia si riunisce solo in grandi sezioni.
 - D. No.
- 341. I giudici e gli avvocati generali della Corte di giustizia, scelti tra personalità che offrano tutte le garanzie di indipendenza e che riuniscano le condizioni richieste per l'esercizio, nei rispettivi Paesi, delle più alte funzioni giurisdizionali, ovvero che siano giureconsulti di notoria competenza, sono nominati di comune accordo dai governi degli Stati membri per un periodo di...**
- A. Sei anni.
 - B. Tre anni.
 - C. Cinque anni.
 - D. Dodici mesi.
- 342. Quale organo dell'Unione europea, deliberando a maggioranza qualificata, adotta l'elenco dei membri del Comitato economico e sociale redatto conformemente alle proposte presentate da ciascuno Stato membro?**
- A. Il Consiglio.
 - B. Il Parlamento.
 - C. La Commissione.
 - D. Il Comitato delle Regioni.
- 343. Il Trattato che istituisce la Comunità europea prevede che l'esecuzione dei compiti affidati alla Comunità europea sia assicurata, in via principale,....**
- A. Da cinque organi tra cui il Parlamento europeo.
 - B. Solo dal Consiglio europeo.
 - C. Da cinque organi tra cui il Comitato delle Regioni europee.
 - D. Da quattro organi tra cui il Mediatore europeo.
- 344. Il mandato del Presidente del Tribunale di primo grado dell'Unione europea è rinnovabile?**
- A. Sì, il suo mandato è rinnovabile.
 - B. Sì, il suo mandato è rinnovabile ogni sei mesi.
 - C. No, il suo mandato non è rinnovabile.
 - D. Sì, ma solo dopo che tutti gli altri membri del Tribunale abbiano ricoperto la carica di Presidente.
- 345. In che anno è entrato in vigore il Trattato Istitutivo della Comunità Europea dell'Energia Atomica?**
- A. 1958.
 - B. 1954.
 - C. 1960.
 - D. 1963.
- 346. Quando si conclusero i lavori del "Kennedy Round", con la decisione di una riduzione delle tariffe doganali tra USA e CEE?**
- A. Nel 1967.
 - B. Nel 1987.
 - C. Nel 1947.
 - D. Nel 2001.
- 347. Quando si sono svolte le prime elezioni dirette a suffragio universale per il Parlamento europeo?**
- A. 7-10 giugno 1979.
 - B. 2-3 marzo 1973.
 - C. 16-20 ottobre 1976.
 - D. 14-15 aprile 1981.
- 348. Il Parlamento europeo è stato eletto a suffragio universale diretto per la prima volta nel....**
- A. Giugno 1979.
 - B. Marzo 1971.
 - C. Settembre 1965.
 - D. Dicembre 1982.
- 349. Nel 1985 la CEE approva i PIM (Programmi Integrati Mediterranei), con lo scopo di....**
- A. Aiutare le regioni meridionali della Comunità a far fronte al suo allargamento e ai conseguenti problemi.
 - B. Incentivare le politiche di adesione alla CEE.
 - C. Avviare la graduale eliminazione delle barriere doganali.
 - D. Avviare le politiche ambientali ed in particolar modo la difesa del Mediterraneo dall'inquinamento.
- 350. Il Parlamento europeo tiene una sessione annuale, esso si riunisce di diritto....**
- A. Il secondo martedì di marzo.
 - B. Il terzo mercoledì di aprile.
 - C. Il primo lunedì di maggio.
 - D. Nella prima settimana di ogni anno.

- 351. Relativamente a quale delle seguenti materie i Ministeri garantiscono alle OO.SS. una informazione preventiva, inviando tempestivamente la documentazione necessaria?**
- A. Implicazioni dei processi generali di riorganizzazione dei Ministeri.
 - B. Distribuzione complessiva dei carichi di lavoro.
 - C. Andamento generale della mobilità del personale.
 - D. Qualità del servizio e rapporti con l'utenza.
- 352. Relativamente a quale delle seguenti materie i Ministeri garantiscono alle OO.SS. una informazione preventiva, inviando tempestivamente la documentazione necessaria?**
- A. Iniziative rivolte al miglioramento dei servizi sociali in favore del personale.
 - B. Stato dell'occupazione e politiche degli organici.
 - C. Parametri e risultati concernenti la qualità e produttività dei servizi prestati.
 - D. Distribuzione complessiva dei carichi di lavoro.
- 353. Relativamente a quali dei seguenti profili il C.C.N.L. del personale del comparto Ministeri esclude la costituzione di rapporti di lavoro a tempo parziale?**
- A. I profili che comportino l'esercizio di funzioni ispettive.
 - B. I profili che comportino la designazione in commissioni di gara.
 - C. I profili che comportino applicazione a servizi di sportelleria.
 - D. I profili che comportino applicazione a mansioni di progettazione.
- 354. Un dipendente del comparto Ministeri assunto a tempo parziale con una prestazione lavorativa pari al 60% di quella a tempo pieno, può legittimamente instaurare un rapporto di lavoro subordinato con altro datore di lavoro?**
- A. No, perché la prestazione lavorativa è superiore al 50% di quella a tempo pieno.
 - B. Sì, senza alcun limite.
 - C. Sì, ma solo se percepisce una retribuzione aggiuntiva non superiore a Euro 600.
 - D. Sì, ma solo se il lavoro subordinato sia alle dipendenze di altra P.A.
- 355. A norma delle disposizioni contenute nel C.C.N.L. del comparto Ministeri, qualora la trasformazione di un rapporto di lavoro da tempo pieno a tempo parziale è richiesta da un dipendente, essa avviene automaticamente entro 60 giorni dalla ricezione della domanda, la P.A. può rinviare la trasformazione del rapporto oltre i suddetti termini?**
- A. Sì, con provvedimento motivato, per un periodo comunque non superiore a sei mesi.
 - B. Sì, con provvedimento motivato, per un periodo comunque non superiore a tre mesi.
 - C. Sì, con provvedimento motivato, per un periodo comunque non superiore a trenta giorni.
 - D. No.
- 356. Nel comparto Ministeri il dipendente assunto a tempo parziale può effettuare una prestazione di lavoro pari al 25% di quella a tempo pieno?**
- A. No, la prestazione non può essere inferiore al 30% di quella a tempo pieno.
 - B. No, la prestazione non può essere inferiore al 40% di quella a tempo pieno.
 - C. Sì.
 - D. No, la prestazione non può essere inferiore al 50% di quella a tempo pieno.
- 357. È possibile nel comparto Ministeri ricorrere al lavoro supplementare per il personale assunto con rapporto di lavoro a tempo parziale di tipo orizzontale?**
- A. Sì, il ricorso al lavoro supplementare è ammesso per eccezionali, specifiche e comprovate esigenze organizzative o in presenza di particolari situazioni di difficoltà organizzative derivanti da concomitanti assenze di personale non prevedibili ed improvvise.
 - B. No, in alcun caso.
 - C. Sì, nella misura massima del 20% della durata di lavoro a tempo parziale e previo consenso del dipendente.
 - D. Sì, come tutti gli altri lavoratori.
- 358. Il dipendente del comparto Ministeri assunto in servizio a tempo indeterminato per la posizione economica B3 è soggetto ad un periodo di prova la cui durata è stabilita in....**
- A. Quattro mesi.
 - B. Sei mesi.
 - C. Due mesi.
 - D. Un anno.
- 359. In materia di ferie del personale del comparto Ministeri, il C.C.N.L. stabilisce che....**
- A. Qualora le ferie già in godimento siano interrotte o sospese per motivi di servizio, il dipendente ha diritto, tra l'altro, al rimborso delle spese anticipate per il periodo di ferie non goduto.
 - B. Le ferie sono sospese da malattie adeguatamente e debitamente documentate che si siano protratte per più di 8 giorni o abbiano dato luogo a ricovero ospedaliero.
 - C. La durata delle ferie è di 32 giorni lavorativi non comprensivi delle due giornate previste dalla legge n. 937/1977.
 - D. È considerato giorno festivo la ricorrenza del Santo Patrono della località in cui il dipendente presta servizio, se prevista dal contratto di lavoro integrativo.

- 360. Relativamente alle ferie del personale del comparto Ministeri, è conforme ai contenuti del contratto collettivo nazionale di lavoro l'affermazione secondo cui....**
- A. Le ferie sono fruito nel corso di ciascun anno solare, in periodi compatibili con le oggettive esigenze di servizio, tenuto conto delle richieste del dipendente.
 - B. In caso di indifferibili esigenze di servizio che non abbiano reso possibile il godimento delle ferie nel corso dell'anno, le ferie dovranno essere fruito entro l'anno successivo.
 - C. Il periodo di ferie è riducibile per assenze per malattia o infortunio.
 - D. I dipendenti neo assunti hanno diritto a 32 giorni lavorativi di ferie comprensivi delle due giornate previste dalla legge n. 937/1977.
- 361. In quale delle seguenti situazioni sono concessi al dipendente del comparto Ministeri permessi retribuiti?**
- A. Prelievi finalizzati all'individuazione dei dati genetici per i donatori di midollo osseo.
 - B. Partecipazione ad assemblee indette dal Sindacato.
 - C. Infortunio occorso durante la gestione del tempo libero.
 - D. Lutto per parenti entro il quarto grado.
- 362. I permessi retribuiti per matrimonio....**
- A. Sono valutati agli effetti dell'anzianità di servizio.
 - B. Riducono le ferie.
 - C. Non sono valutati agli effetti dell'anzianità di servizio.
 - D. Riducono le ferie del 50%.
- 363. Quale delle seguenti affermazioni è conforme alle disposizioni dettate dal C.C.N.L. del comparto Ministeri, in materia di assenze per malattia?**
- A. Il dipendente assente per malattia ha diritto alla conservazione del posto per un periodo di diciotto mesi.
 - B. Il dipendente assente per malattia ha diritto alla conservazione del posto per un periodo di sei mesi.
 - C. Il dipendente assente per malattia ha diritto alla conservazione del posto per un periodo di venti mesi.
 - D. Il dipendente assente per malattia ha diritto alla conservazione del posto per un periodo di due anni.
- 364. Superato il periodo massimo di assenza dal servizio per malattia, ove sussistano le condizioni previste dalla legge, al dipendente del comparto Ministeri che ne faccia richiesta....**
- A. Può essere concesso di assentarsi per un ulteriore periodo di 18 mesi in casi particolarmente gravi.
 - B. Può essere concesso di assentarsi per un ulteriore periodo di 12 mesi in casi particolarmente gravi.
 - C. Può essere concesso di assentarsi per un ulteriore periodo di 6 mesi in casi particolarmente gravi.
 - D. Può essere concesso di assentarsi per un ulteriore periodo di 24 mesi in casi particolarmente gravi.
- 365. A norma delle disposizioni contenute nel C.C.N.L. del comparto Ministeri è legittimo un controllo delle condizioni di salute del dipendente assente dal servizio per malattia, effettuato attraverso un medico fiduciario dell'amministrazione?**
- A. No, il controllo può essere disposto solo attraverso la competente Unità Sanitaria Locale.
 - B. Sì, il controllo può essere disposto solo attraverso medici fiduciari dell'amministrazione.
 - C. Sì, purché sia anche il medico di fiducia del dipendente.
 - D. No, il controllo può essere disposto solo attraverso i medici appartenenti allo stesso Ministero.
- 366. L'esercizio del diritto di sciopero nei servizi pubblici deve realizzarsi salvaguardando i diritti della persona costituzionalmente tutelati. Quali delle seguenti prestazioni sono classificate dal C.C.N.L. del comparto Ministeri «indispensabili»?**
- A. Attività giudiziaria (Ministero della giustizia e Ministero della difesa): limitatamente all'assistenza dalle udienze nei processi con rito direttissimo o con imputati detenuti, alle scarcerazioni ed alla libertà provvisoria.
 - B. Tutti i servizi attinenti alla protezione civile.
 - C. Servizi relativi all'inquinamento acustico, atmosferico ed elettromagnetico.
 - D. Servizi di formazione professionale.
- 367. L'esercizio del diritto di sciopero nei servizi pubblici deve realizzarsi salvaguardando i diritti della persona costituzionalmente tutelati. Quali delle seguenti prestazioni sono classificate dal C.C.N.L. del comparto Ministeri «indispensabili»?**
- A. Attività sanitaria (Ministero della salute): limitatamente alla sanità marittima ed aerea ed al servizio sanitario di confine, per gli animali vivi e per le merci rapidamente deperibili e non conservabili in frigorifero.
 - B. Tutte le attività di sorveglianza forestale.
 - C. Servizi sociali relativi agli anziani.
 - D. Servizi di formazione professionale.

- 368. Il C.C.N.L. del personale del comparto Ministeri dispone che, in caso di sciopero, le prestazioni «necessarie» debbano essere garantite da un apposito contingente di personale. La disposizione realizza di fatto una limitazione del diritto di sciopero?**
- A. No. Il personale incluso in tale contingente ha il diritto di esprimere la volontà di aderire allo sciopero chiedendo la sostituzione, nel caso sia possibile.
 - B. No. Il personale incluso in tale contingente può dichiararsi scioperante, pur continuando a svolgere il proprio servizio. In tal caso ha diritto all'intera retribuzione.
 - C. Sì, di fatto a tale personale è precluso il diritto di sciopero, ma ciò si giustifica con l'esigenza di tutelare interessi generali.
 - D. No. Il personale incluso in tale contingente ha diritto di partecipare allo sciopero. Conseguentemente l'Organizzazione sindacale provvederà a sostituirlo con altro personale che non intenda scioperare.
- 369. In materia di modalità di effettuazione degli scioperi, il C.C.N.L. del personale ministeriale dispone che....**
- A. Non possono essere proclamati scioperi nei cinque giorni che precedono e nei cinque giorni che seguono le consultazioni elettorali regionali, provinciali e comunali, per i rispettivi ambiti territoriali.
 - B. Non possono essere indetti scioperi - in caso di scioperi distinti - con intervalli superiori alle 72 ore tra un'azione di sciopero e l'altra.
 - C. Non possono essere proclamati scioperi nei dieci giorni che precedono e nei trenta giorni che seguono le consultazioni referendarie nazionali e locali.
 - D. Non possono essere proclamati scioperi dal 7 al 17 agosto.
- 370. In materia di modalità di effettuazione degli scioperi, il C.C.N.L. del personale del comparto Ministeri dispone che....**
- A. Gli scioperi di qualsiasi genere dichiarati o in corso di effettuazione saranno immediatamente sospesi in caso di avvenimenti eccezionali di particolare gravità o di calamità naturale.
 - B. Non possono essere indetti scioperi di durata superiore a cinque giornate lavorative all'inizio di ogni vertenza.
 - C. Le strutture e le rappresentanze sindacali, che indicano azioni di sciopero che coinvolgono i servizi essenziali, sono tenute a darne comunicazione alle amministrazioni interessate con un preavviso non inferiore a 48 ore.
 - D. Non possono essere proclamati scioperi dal 1° luglio al 30 settembre.
- 371. A norma delle disposizioni contenute nel C.C.N.L. del comparto Ministeri la P.A. può stipulare contratti individuali per l'assunzione di personale a tempo determinato,....**
- A. Per temporanea copertura di posti vacanti nelle singole categorie per un periodo massimo di otto mesi, purché siano avviate le procedure per la copertura dei posti stessi.
 - B. In sostituzione di personale assente per malattia, quando il periodo di assenza superi i tre giorni.
 - C. Solo in sostituzione di personale assente per aspettativa (per malattia o motivi di famiglia).
 - D. Solo per attività connesse allo svolgimento dei progetti o programmi predisposti dall'amministrazione, quando alle stesse non sia possibile far fronte con il personale in servizio.
- 372. A norma delle disposizioni contenute nel C.C.N.L. del comparto Ministeri la P.A. può stipulare contratti individuali per l'assunzione di personale a tempo determinato, per la temporanea copertura di posti vacanti nelle diverse categorie?**
- A. Sì, per un periodo massimo di otto mesi, purché siano avviate le procedure per la copertura dei posti stessi.
 - B. No.
 - C. No, può stipulare contratti a tempo determinato solo per la sostituzione di personale assente per aspettativa.
 - D. Sì, per un periodo massimo di due mesi, purché siano avviate le procedure per la copertura dei posti stessi.
- 373. Le sanzioni disciplinari a carico del personale del comparto Ministeri sono contemplate dal C.C.N.L. di categoria. Per quale delle seguenti responsabilità disciplinari è prevista l'applicazione della sanzione dal minimo del rimprovero verbale o scritto al massimo della multa di importo pari a 4 ore di retribuzione?**
- A. Insufficiente rendimento.
 - B. Esercizio, attraverso sistematici e reiterati atti e comportamenti aggressivi ostili e denigratori, di forme di violenza morale o di persecuzione psicologica nei confronti di un altro dipendente al fine di procurargli un danno in ambito lavorativo o addirittura di escluderlo dal contesto lavorativo.
 - C. Atti, comportamenti o molestie, anche di carattere sessuale, che siano lesivi della dignità della persona.
 - D. Minacce, ingiurie gravi, calunnie o diffamazioni verso il pubblico o altri dipendenti.
- 374. La sanzione disciplinare della sospensione dal servizio con privazione della retribuzione fino ad un massimo di 10 giorni si applica al personale del comparto Ministeri per....**
- A. Manifestazioni ingiuriose nei confronti dell'amministrazione, tenuto conto del rispetto della libertà di pensiero e di espressione ai sensi dell'art. 1 della legge n. 300 del 1970.
 - B. Inosservanza delle disposizioni di servizio, anche in tema di assenze per malattia.
 - C. Negligenza nella cura dei locali e dei beni mobili o strumenti a lui affidati o sui quali, in relazione alle sue responsabilità, debba espletare azione di vigilanza.
 - D. Assenza ingiustificata dal servizio oltre 10 giorni e fino a 15 giorni.
- 375. Il rifiuto di testimonianza oppure testimonianza falsa o reticente in procedimenti disciplinari, costituisce inosservanza dei doveri d'ufficio del dipendente del comparto Ministeri. Come è sanzionata?**
- A. Con la sospensione dal servizio con privazione della retribuzione fino ad un massimo di 10 giorni.
 - B. Dal minimo del rimprovero verbale o scritto al massimo della multa di importo pari a 4 ore di retribuzione.
 - C. Con la sospensione dal servizio con privazione della retribuzione da 11 giorni fino ad un massimo di 6 mesi.
 - D. Con la sospensione dal servizio con privazione della retribuzione da 6 giorni fino ad un massimo di 2 mesi.

- 376. Quale delle seguenti infrazioni ai doveri d'ufficio del dipendente del comparto Ministeri è punito, in applicazione del C.C.N.L., con la sanzione della sospensione dal servizio con privazione della retribuzione da 11 giorni fino ad un massimo di 6 mesi?**
- A. Occultamento di fatti e circostanze relativi ad illecito uso, manomissione, distrazione di somme o beni di spettanza o di pertinenza dell'amministrazione o ad essa affidati, quando, in relazione alla posizione rivestita, il lavoratore abbia un obbligo di vigilanza o di controllo.
 - B. Terza recidiva nel biennio, di minacce, ingiurie gravi, calunnie o diffamazioni verso il pubblico o altri dipendenti, alterchi con vie di fatto negli ambienti di lavoro, anche con utenti.
 - C. Sistematically e reiterati atti o comportamenti aggressivi, ostili e denigratori che assumano forme di violenza morale o di persecuzione psicologica nei confronti di un altro dipendente.
 - D. Alterchi con vie di fatto negli ambienti di lavoro, anche con utenti.
- 377. Quale delle seguenti infrazioni ai doveri d'ufficio del dipendente del comparto Ministeri è punita con la sanzione del licenziamento con preavviso?**
- A. Mancata ripresa del servizio nel termine prefissato dall'amministrazione quando l'assenza arbitraria ed ingiustificata si sia protratta per un periodo superiore a quindici giorni, senza che il dipendente riprenda servizio.
 - B. La commissione in genere, anche nei confronti di terzi, di fatti o atti dolosi, che, pur non costituendo illeciti di rilevanza penale, sono di gravità tale da non consentire la prosecuzione neppure provvisoria del rapporto di lavoro.
 - C. Sottoscrizione del contratto individuale di lavoro avvenuta a seguito di presentazione di documenti falsi.
 - D. Occultamento di fatti e circostanze relativi ad illecito uso, manomissione, distrazione di somme o beni di spettanza o di pertinenza dell'amministrazione o ad essa affidati, quando, in relazione alla posizione rivestita, il lavoratore abbia un obbligo di vigilanza o di controllo.
- 378. I principi e i contenuti del codice di comportamento dei dipendenti delle pubbliche amministrazioni, costituiscono specificazioni degli obblighi di diligenza, lealtà e imparzialità dell'adempimento della prestazione lavorativa. Quale affermazione tra quelle proposte NON corrisponde ad un principio dettato dal suddetto codice?**
- A. L'impiegato deve comunque eseguire l'ordine del superiore quando l'atto costituisca illecito amministrativo.
 - B. Il dipendente nell'espletamento dei propri compiti assicura il rispetto della legge e persegue esclusivamente l'interesse pubblico.
 - C. Nel rispetto dell'orario di lavoro, il dipendente dedica la giusta quantità di tempo e di energie allo svolgimento delle proprie competenze, si impegna ad adempierle nel modo più semplice ed efficiente nell'interesse dei cittadini e assume le responsabilità connesse ai propri compiti.
 - D. Il dipendente limita gli adempimenti a carico dei cittadini e delle imprese a quelli indispensabili e applica ogni possibile misura di semplificazione dell'attività amministrativa, agevolando, comunque, lo svolgimento, da parte dei cittadini, delle attività loro consentite, o comunque non contrarie alle norme giuridiche in vigore.
- 379. In materia di «partecipazione ad associazioni e altre organizzazioni», il codice di comportamento dei dipendenti delle pubbliche amministrazioni dispone che....**
- A. Nel rispetto della disciplina vigente del diritto di associazione, il dipendente comunica al dirigente dell'ufficio la propria adesione ad associazioni ed organizzazioni, anche a carattere non riservato, i cui interessi siano coinvolti dallo svolgimento dell'attività dell'ufficio, salvo che si tratti di partiti politici o sindacati.
 - B. Nel rispetto della disciplina vigente del diritto di associazione, il dipendente comunica al dirigente dell'ufficio la propria adesione ad associazioni ed organizzazioni, solo se a carattere non riservato, i cui interessi siano coinvolti dallo svolgimento dell'attività dell'ufficio.
 - C. Nel rispetto della disciplina vigente del diritto di associazione, il dipendente comunica al dirigente dell'ufficio la propria adesione ad associazioni ed organizzazioni, partiti politici e sindacati.
 - D. Il dipendente se non preventivamente autorizzato non può aderire ad associazioni ed organizzazioni, partiti politici o sindacati.
- 380. In materia di «attività collaterali», il codice di comportamento dei dipendenti delle pubbliche amministrazioni dispone che....**
- A. Il dipendente non accetta da soggetti diversi dall'amministrazione retribuzioni o altre utilità per prestazioni alle quali è tenuto per lo svolgimento dei propri compiti d'ufficio.
 - B. Il dipendente non accetta incarichi di collaborazione con organizzazioni che abbiano, o abbiano avuto nel triennio precedente, un interesse economico in decisioni o attività inerenti all'ufficio.
 - C. Il dipendente non accetta incarichi di collaborazione con individui che abbiano avuto nel triennio precedente, un interesse economico in decisioni o attività inerenti all'ufficio.
 - D. Il dipendente può sollecitare ai propri superiori il conferimento di incarichi remunerati.
- 381. È legittimo il provvedimento di sospensione dal servizio con la privazione della retribuzione del dipendente del comparto Ministeri per un periodo di 15 giorni a seguito di procedimento disciplinare?**
- A. No, la privazione della retribuzione non può avere durata superiore a 10 giorni.
 - B. No, la sospensione dal servizio con la privazione della retribuzione non può avere durata superiore a 5 giorni.
 - C. Sì, è legittimo.
 - D. Sì, la sospensione dal servizio con la privazione della retribuzione può avere durata fino a 25 giorni.

- 382. A norma delle disposizioni contenute nel C.C.N.L. del comparto Ministeri, il procedimento disciplinare a carico del dipendente deve concludersi entro....**
- A. 120 giorni dalla data della contestazione dell'addebito.
 - B. 360 giorni dalla data della contestazione dell'addebito.
 - C. 180 giorni dalla data della contestazione dell'addebito.
 - D. 90 giorni dalla data della contestazione dell'addebito.
- 383. A norma delle disposizioni contenute nel D.Lgs. n. 165/2001, le assunzioni obbligatorie nella pubblica amministrazione dei soggetti di cui alla legge n. 68/1999 avvengono....**
- A. Per chiamata numerica degli iscritti nelle liste di collocamento ai sensi della vigente normativa, previa verifica della compatibilità della invalidità con le mansioni da svolgere.
 - B. Solo per concorso di reclutamento riservato ai soggetti in possesso della specifica qualifica, purché l'invalidità sia compatibile con le mansioni da svolgere.
 - C. Solo per concorso pubblico, previa riserva alla categorie protette di un numero di posti commisurato alle percentuali stabilite dalla legge.
 - D. Per conoscenza diretta del dirigente al quale verrà preposto il dipendente.
- 384. In materia di mansioni dei pubblici dipendenti, il D.Lgs. n. 165/2001 dispone, tra l'altro, che....**
- A. Per obiettive esigenze di servizio il prestatore di lavoro può essere adibito a mansioni proprie della qualifica immediatamente superiore nel caso di sostituzione di altro dipendente assente con diritto alla conservazione del posto, con esclusione dell'assenza per ferie, per la durata dell'assenza.
 - B. Per obiettive esigenze di servizio il prestatore di lavoro può essere adibito a mansioni proprie della qualifica immediatamente inferiore nel caso di esigenze di servizio, per non più di un anno.
 - C. Nei casi di utilizzo del dipendente in mansioni superiori, per il periodo di effettiva prestazione, il lavoratore non ha diritto al trattamento previsto per la qualifica superiore.
 - D. In nessun caso, anche se i contratti collettivi dispongono diversamente, lo svolgimento di mansioni superiori rispetto alla qualifica di appartenenza può comportare il diritto a differenze retributive o ad avanzamenti automatici nell'inquadramento professionale del lavoratore.
- 385. Le mansioni dei pubblici impiegati sono disciplinate dal D.Lgs. n. 165/2001, il quale dispone, tra l'altro, che....**
- A. Nei casi di utilizzo del dipendente in mansioni superiori, per il periodo di effettiva prestazione, il lavoratore ha diritto al trattamento previsto per la qualifica superiore.
 - B. Per obiettive esigenze di servizio il prestatore di lavoro può essere adibito a mansioni proprie della qualifica immediatamente superiore nel caso di sostituzione di altro dipendente assente con diritto alla conservazione del posto, comprese le assenze per ferie, per la durata dell'assenza.
 - C. Per obiettive esigenze di servizio il prestatore di lavoro può essere adibito a mansioni proprie della qualifica immediatamente inferiore nel caso di esigenze di servizio, per non più di un anno.
 - D. In nessun caso, anche se i contratti collettivi dispongono diversamente, lo svolgimento di mansioni superiori rispetto alla qualifica di appartenenza può comportare il diritto a differenze retributive o ad avanzamenti automatici nell'inquadramento professionale del lavoratore.
- 386. In materia di incompatibilità e cumulo di impieghi degli impiegati pubblici, il D.Lgs. n. 165/2001, dispone che....**
- A. Non costituiscono incompatibilità i compensi derivati da incarichi per lo svolgimento dei quali il dipendente è posto in posizione di aspettativa.
 - B. Non costituiscono incompatibilità i compensi derivati da attività svolte dal dipendente in qualità di amministratore di una S.p.a.
 - C. Costituiscono incompatibilità i compensi derivati dalla collaborazione ad enciclopedie e simili.
 - D. Costituiscono incompatibilità i compensi derivati da incarichi per lo svolgimento dei quali il dipendente è posto in posizione di aspettativa.
- 387. In materia di incompatibilità e cumulo di impieghi degli impiegati pubblici, il D.Lgs. n. 165/2001, dispone che....**
- A. Non costituiscono incompatibilità i compensi derivati da incarichi conferiti dalle organizzazioni sindacali a dipendenti presso le stesse distaccati o in aspettativa non retribuita.
 - B. Non costituiscono incompatibilità i compensi derivati da attività svolte dal dipendente su incarico di una S.p.a.
 - C. Costituiscono incompatibilità i compensi derivati dalla utilizzazione economica da parte dell'autore o inventore di opere dell'ingegno e di invenzioni industriali.
 - D. Costituiscono incompatibilità i compensi derivati da incarichi per lo svolgimento dei quali il dipendente è posto in posizione di comando o fuori ruolo.
- 388. In materia di incompatibilità e cumulo di impieghi degli impiegati pubblici, il T.U. delle disposizioni concernenti lo Statuto degli impiegati civili dello Stato, dispone che....**
- A. L'impiegato non può assumere impieghi alle dipendenze di privati, tranne che si tratti di cariche in società o enti per le quali la nomina è riservata allo Stato e sia all'uopo intervenuta l'autorizzazione del Ministro competente.
 - B. L'impiegato che contravvenga ai divieti posti dalla legge in materia di incompatibilità è dispensato dal servizio.
 - C. La circostanza che l'impiegato abbia obbedito alla diffida dell'amministrazione di cessare dalla situazione di incompatibilità preclude l'eventuale azione disciplinare.
 - D. Decorso quindici giorni dalla diffida, senza che l'incompatibilità sia cessata, nei confronti dell'impiegato è attivata la procedura disciplinare.

- 389. In materia di incompatibilità e cumulo di impieghi degli impiegati pubblici, il T.U. delle disposizioni concernenti lo Statuto degli impiegati civili dello Stato, dispone che....**
- A. L'impiegato che contravvenga ai divieti posti dalla legge in materia di incompatibilità viene diffidato dal Ministro o dal direttore generale competente, a cessare dalla situazione di incompatibilità.
 - B. Decorsi quindici giorni dalla diffida, senza che l'incompatibilità sia cessata, nei confronti dell'impiegato è attivata la procedura disciplinare.
 - C. L'assunzione di altro impiego nei casi in cui la legge non consente il cumulo importa di diritto la cessazione dall'impiego precedente e la perdita del diritto al trattamento di quiescenza eventualmente spettante alla data di assunzione del nuovo impiego.
 - D. L'impiegato non può in alcun caso essere prescelto come perito od arbitro.
- 390. In materia di sanzioni disciplinari e responsabilità, è corretto affermare, a norma delle disposizioni contenute nel D.Lgs. n. 165/2001 che la sanzione disciplinare applicabile al pubblico dipendente non può essere ridotta?**
- A. No, la sanzione disciplinare può essere ridotta con il consenso del dipendente, ma in tal caso non è più suscettibile di impugnazione.
 - B. No, può essere ridotta solo previo parere della Corte dei conti.
 - C. No. La sanzione disciplinare deve essere applicata nella sua integrità, salvo il diritto di impugnazione da parte del dipendente.
 - D. Sì, la sanzione disciplinare non può essere mai ridotta.
- 391. Quale delle seguenti affermazioni è conforme alle disposizioni contenute nel D.Lgs. n. 165/2001?**
- A. Non può tenersi conto ad alcun effetto delle sanzioni disciplinari inflitte al personale decorsi due anni dalla loro applicazione.
 - B. Non può tenersi conto ad alcun effetto delle sanzioni disciplinari inflitte al personale per le quali il dipendente abbia richiesto la riabilitazione.
 - C. Non può tenersi conto ad alcun effetto delle sanzioni disciplinari inflitte al personale decorso un anno dalla loro applicazione.
 - D. Non può tenersi conto ad alcun effetto delle sanzioni disciplinari inflitte al personale decorsi tre anni dalla loro applicazione.
- 392. È conforme ai principi dettati dal D.Lgs. n. 165/2001 in materia di «pari opportunità» riservare alle donne uno dei sei posti di componente della commissione di un concorso pubblico?**
- A. No, la riserva dei posti deve essere almeno di un terzo.
 - B. No, la riserva dei posti deve essere almeno del 50%.
 - C. Sì.
 - D. Sì, ma solo se all'interno dell'amministrazione le donne sono in numero inferiore al 50% rispetto agli uomini.
- 393. Quale o quali dipendenti delle pubbliche amministrazioni, ai sensi dell'art. 68 del D.Lgs. n. 165/2001, sono collocati in aspettativa senza assegni per la durata del mandato?**
- A. Eletto nel Consiglio regionale.
 - B. Eletto nel Consiglio regionale o provinciale.
 - C. Eletto nel Consiglio provinciale.
 - D. Eletto nel Consiglio comunale.
- 394. Sono devolute al giudice ordinario, in funzione di giudice del lavoro,....**
- A. Le controversie, promosse dall'ARAN, relative alle procedure di contrattazione collettiva.
 - B. Le controversie in materia di procedure concorsuali per l'assunzione dei dipendenti delle pubbliche amministrazioni.
 - C. Le controversie in materia di rapporti di lavoro del personale militare.
 - D. Le controversie in materia di rapporti di lavoro del personale della carriera diplomatica.
- 395. Dopo le innovazioni introdotte dal D.Lgs. n. 165/2001 (e successive modificazioni) in materia di pubblico impiego, permane la giurisdizione del giudice amministrativo in materia di controversie relative a indennità di fine rapporto comunque denominate, nel caso di procuratori dello Stato?**
- A. Sì. Tale competenza è rimasta del giudice amministrativo.
 - B. No. Le controversie relative a indennità di fine rapporto di dipendenti di tutte le P.A. sono state trasferite al giudice ordinario.
 - C. No. Sono state escluse le sole controversie relative a indennità di fine rapporto del personale della carriera prefettizia.
 - D. No. Sono state escluse le sole controversie relative a indennità di fine rapporto del personale della carriera diplomatica.
- 396. Il D.Lgs n. 165/2001, prevede il passaggio di alcune controversie relative a rapporti di lavoro dalla competenza del G.A. a quella del G.O. Rimangono comunque di competenza del G.A., tra l'altro, le controversie relative....**
- A. Ai rapporti di lavoro dei magistrati amministrativi.
 - B. Alle indennità di fine rapporto di tutti i pubblici impiegati.
 - C. Al conferimento di incarichi dirigenziali.
 - D. Ai comportamenti antisindacali delle P.A.
- 397. Nel comparto Ministeri al dipendente con rapporto di lavoro a tempo indeterminato, che ne faccia formale e motivata richiesta, possono essere concessi, compatibilmente con le esigenze organizzative o di servizio, periodi di aspettativa per esigenze personali o di famiglia, per una durata complessiva massima di....**
- A. Dodici mesi in un triennio.
 - B. Sei mesi in un triennio.
 - C. Dieci mesi in un biennio.
 - D. Quattro settimane in un triennio.

- 398. A norma delle disposizioni contenute nel C.C.N.L. del comparto Ministeri, quale delle seguenti misure di sostegno sono previste allo scopo di favorire la riabilitazione e il recupero dei dipendenti a tempo indeterminato nei confronti dei quali sia stato accertato, da una struttura sanitaria pubblica o da strutture associative convenzionate lo stato di tossicodipendenza o di alcolismo cronico e che si impegnino a sottoporsi a un progetto terapeutico di recupero?**
- A. Assegnazione del lavoratore a compiti diversi da quelle abituali, quando tale misura sia individuata dalla struttura che gestisce il progetto di recupero come supporto della terapia in atto.
 - B. Aspettativa retribuita per tutta la durata del progetto di recupero.
 - C. Riduzione del 50% dell'orario.
 - D. Concessione di permessi giornalieri orari retribuiti nel limite massimo di quattro ore, per la durata del progetto.
- 399. Allo scopo di favorire la riabilitazione e il recupero dei dipendenti a tempo indeterminato nei confronti dei quali sia stata accertata, da una struttura sanitaria pubblica o da strutture associative convenzionate, la condizione di portatore di handicap e che debbano sottoporsi ad un progetto terapeutico di riabilitazione, quali tra le seguenti misure di sostegno possono essere attuate a norma del C.C.N.L. del comparto Ministeri?**
- A. Concessione di permessi giornalieri orari retribuiti nel limite massimo di due ore, per la durata del progetto.
 - B. Concessione di permessi giornalieri orari retribuiti nel limite massimo di cinque ore, per la durata del progetto.
 - C. Riduzione fino all'80% dell'orario di lavoro.
 - D. Periodi di aspettativa retribuita per tutta la durata del progetto.
- 400. A norma delle disposizioni contenute nel C.C.N.L. del comparto Ministeri il dipendente il cui rapporto di lavoro si sia interrotto per effetto di dimissioni o per risoluzione per motivi di salute può richiedere, la ricostituzione del rapporto di lavoro entro 5 anni dalla data delle dimissioni stesse. L'amministrazione....**
- A. Si pronuncia motivatamente, entro 60 giorni dalla richiesta.
 - B. É obbligata entro 30 giorni a ricostituire il rapporto di lavoro.
 - C. É obbligata entro due mesi a ricostituire il rapporto di lavoro.
 - D. Si pronuncia motivatamente, entro 180 giorni dalla richiesta.
- 401. Quale tra i seguenti Ministeri svolge le funzioni e i compiti spettanti allo Stato in materia di coordinamento delle forze di polizia?**
- A. Ministero dell'interno.
 - B. Ministero della giustizia.
 - C. Ministero della difesa.
 - D. Ministero delle politiche agricole e forestali.
- 402. A quale Ministro compete individuare le alte personalità istituzionali nazionali nei cui confronti sono espletati i servizi di tutela e protezione?**
- A. Ministro dell'interno.
 - B. Ministro degli esteri.
 - C. Ministro della difesa.
 - D. Ministro della giustizia.
- 403. Al Ministero dell'interno sono attribuite le funzioni e i compiti spettanti allo Stato in materia di....**
- A. Prevenzione incendi.
 - B. Servizi relativi alla attività giudiziaria.
 - C. Partecipazione a missioni anche multinazionali per interventi a supporto della pace.
 - D. Comunicazione istituzionale con i contribuenti e con l'opinione pubblica per favorire la corretta applicazione della legislazione tributaria.
- 404. Quale tra le seguenti funzioni/compiti NON è svolto dal Ministero dell'Interno?**
- A. Esecuzione delle misure cautelari, delle pene e delle misure di sicurezza detentive.
 - B. Garanzia della regolare costituzione e del funzionamento degli organi degli enti locali e funzioni statali esercitate dagli enti locali.
 - C. Tutela dell'ordine e della sicurezza pubblica.
 - D. Difesa civile.
- 405. Al Ministero dell'interno sono attribuite le funzioni e i compiti spettanti allo Stato in materia di....**
- A. Cittadinanza.
 - B. Attività preliminare all'esercizio da parte del ministro delle sue competenze in materia processuale.
 - C. Rapporti con le autorità militari degli altri Stati.
 - D. Rappresentanza, di coordinamento e di tutela degli interessi italiani in sede internazionale.
- 406. Il D.P.R. 398/2001, ha riordinato l'organizzazione degli uffici centrali di livello dirigenziale generale del Ministero dell'Interno. A seguito di tale riordino, quanti sono di Dipartimenti del Ministero dell'Interno?**
- A. Quattro.
 - B. Cinque.
 - C. Sei.
 - D. Tre.

- 407. L'amministrazione della pubblica sicurezza sul territorio è articolata nei seguenti uffici: 1) uffici con funzioni finali; 2) uffici, centri e istituti con funzioni strumentali e di supporto; 3) uffici con funzioni ispettive e di controllo delle strutture dell'amministrazione e di decentramento amministrativo. Quali delle seguenti strutture appartengono al secondo gruppo di uffici?**
- A. Strutture sanitarie.
 - B. Reparti mobili, istituiti alle dipendenze del dipartimento della pubblica sicurezza.
 - C. Uffici periferici, istituiti alle dipendenze del dipartimento della pubblica sicurezza, per le esigenze di polizia stradale, ferroviaria, delle comunicazioni e di polizia di frontiera.
 - D. Ispettorati ed uffici speciali di pubblica sicurezza privi di competenza territoriale.
- 408. Il D.P.R. n. 208/2001 articola l'amministrazione della pubblica sicurezza sul territorio nei seguenti uffici: 1) uffici con funzioni finali; 2) uffici, centri e istituti con funzioni strumentali e di supporto; 3) uffici con funzioni ispettive e di controllo delle strutture dell'amministrazione e di decentramento amministrativo. I reparti, centri o nuclei istituiti alle dipendenze del dipartimento della pubblica sicurezza o delle questure....**
- A. Appartengono al primo gruppo di uffici.
 - B. Appartengono al terzo gruppo di uffici.
 - C. Appartengono al secondo gruppo di uffici.
 - D. Appartengono sia al primo che al secondo gruppo di uffici.
- 409. All'ispettorato di pubblica sicurezza «Vaticano» è preposto un funzionario della Polizia di Stato con qualifica di....**
- A. Dirigente generale.
 - B. Dirigente superiore.
 - C. Primo dirigente.
 - D. Dirigente superiore o di Primo dirigente con dieci anni di anzianità di servizio .
- 410. L'Ispettorato di pubblica sicurezza «Palazzo Chigi» è stato previsto...**
- A. Per la protezione del Presidente del Consiglio dei Ministri e per la vigilanza della sede del Governo, per i compiti di sicurezza previsti dall'ordinamento della medesima Presidenza, nonché per gli alti compiti di sicurezza stabiliti d'intesa con il Segretariato generale della Presidenza del Consiglio dei Ministri.
 - B. Per la protezione dei Presidenti delle Camere e la vigilanza delle sedi del Parlamento, per i compiti di polizia di cui sono richiesti dai competenti organi della Camera e del Senato, nonché per gli altri compiti di sicurezza stabiliti d'intesa con i Segretari generali delle rispettive Camere.
 - C. Per la protezione del Ministro dell'interno e dei sottosegretari di Stato all'interno, nonché per gli altri compiti di sicurezza stabiliti dal Capo della Polizia - direttore generale della pubblica sicurezza.
 - D. Per la protezione del Presidente della Repubblica, del Presidente del Consiglio dei Ministri, dei Presidenti delle Camere e del Ministro dell'Interno, nonché per gli altri compiti di sicurezza stabiliti d'intesa con il Presidente della Repubblica e il Presidente del Consiglio dei Ministri.
- 411. Quale struttura del Ministero dell'Interno è priva di competenza territoriale?**
- A. Ispettorato «Vaticano».
 - B. Questura.
 - C. DIGOS.
 - D. Nessuna. Non esistono strutture del Ministero prive di competenza territoriale.
- 412. Chi presiede il Consiglio nazionale di polizia?**
- A. Il Ministro dell'interno.
 - B. Il Ministro della giustizia.
 - C. Il Ministro della difesa.
 - D. Il Capo del dipartimento della polizia penitenziaria.
- 413. Il Dipartimento della pubblica sicurezza provvede, tra l'altro, alla direzione e amministrazione della Polizia di Stato, secondo le direttive e gli ordini impartiti....**
- A. Dal Ministro dell'interno.
 - B. Dal Presidente del Consiglio dei Ministri.
 - C. Dal Consiglio dei Ministri.
 - D. Dal Ministro della giustizia.
- 414. I comandanti provinciali dell'Arma dei carabinieri e della Guardia di finanza devono tempestivamente informare su quanto comunque abbia attinenza con l'ordine e la sicurezza pubblica nella provincia....**
- A. Il Prefetto.
 - B. Il Presidente della Regione.
 - C. Il Commissario del Governo presso la regione.
 - D. Tutti i Sindaci della provincia interessata.
- 415. Quale delle seguenti forze di polizia è definita «forza armata in servizio permanente di pubblica sicurezza»?**
- A. Arma dei carabinieri.
 - B. Corpo degli agenti della polizia penitenziaria.
 - C. Corpo della guardia di finanza.
 - D. Corpo forestale dello Stato.

- 416. La legge classifica le forze di polizia in forze preposte «alla tutela dell'ordine e della sicurezza pubblica» e forze «che possono essere chiamate a concorrere nell'espletamento di servizi di ordine e sicurezza pubblica». Appartiene al primo gruppo, tra le altre,....**
- A. La Polizia di Stato.
 - B. La Marina militare.
 - C. Il Corpo forestale dello Stato.
 - D. L'insieme degli istituti di vigilanza operanti sull'intero territorio nazionale.
- 417. Ai fini della tutela dell'ordine e della sicurezza pubblica, oltre alla Polizia di Stato sono forze di polizia....**
- A. L'Arma dei carabinieri e il Corpo della guardia di finanza.
 - B. Il Corpo della polizia penitenziaria e il Corpo dei vigili del fuoco.
 - C. Il Corpo forestale dello Stato e il Corpo dei vigili del fuoco.
 - D. Il Corpo dei vigili del fuoco e la protezione civile.
- 418. Quale ufficio di diretta collaborazione del Ministero dell'Interno assicura al Ministro il supporto nelle attività di rilievo internazionale, ai fini della cooperazione comunitaria e internazionale, anche per quanto attiene all'adozione di accordi e all'organizzazione di incontri, convegni e missioni internazionali?**
- A. Ufficio di Gabinetto.
 - B. Ufficio affari legislativi e relazioni parlamentari.
 - C. Servizio di controllo interno.
 - D. Ufficio Stampa e Comunicazione.
- 419. L'Ufficio affari legislativi e relazioni parlamentari del Ministro dell'Interno....**
- A. Svolge attività di ricerca ed approfondimento per delineare le strategie di intervento dell'Amministrazione in campo legislativo.
 - B. Elabora il Piano di comunicazione del Ministero, favorendo a tal fine, l'organizzazione di appositi uffici di comunicazione a livello centrale ovvero presso gli Uffici periferici dell'amministrazione.
 - C. Svolge le funzioni di valutazione e controllo strategico, operando in posizione di autonomia e rispondendo direttamente al Ministro.
 - D. Assicura l'acquisizione e l'elaborazione delle conoscenze strumentali all'azione del Ministro.
- 420. L'Ufficio affari legislativi e relazioni parlamentari del Ministro dell'Interno....**
- A. Sovrintende al contenzioso internazionale, comunitario e costituzionale.
 - B. Cura il monitoraggio dell'informazione italiana ed estera.
 - C. Supporta la valutazione e il controllo strategico sugli Uffici territoriali di Governo.
 - D. Assicura l'acquisizione e l'elaborazione delle conoscenze strumentali all'azione del Ministro.
- 421. L'Ufficio di Gabinetto del Ministro dell'Interno....**
- A. Assicura il raccordo fra il Ministro e l'Amministrazione.
 - B. Cura, sulla base delle direttive impartite dal Ministro, i collegamenti con gli organi di informazione, assicurando il massimo grado di trasparenza, chiarezza e tempestività delle informazioni da fornire nelle materie di interesse dell'Amministrazione.
 - C. Svolge le funzioni di valutazione e controllo strategico, operando in posizione di autonomia e rispondendo direttamente al Ministro.
 - D. Assicura il supporto al Ministro nell'attività legislativa e nella negoziazione ed elaborazione dei testi normativi, anche in attuazione degli obblighi assunti in sede comunitaria ed internazionale.
- 422. L'Ufficio Stampa e Comunicazione del Ministro dell'Interno....**
- A. Cura, sulla base delle direttive impartite dal Ministro, i collegamenti con gli organi di informazione, assicurando il massimo grado di trasparenza, chiarezza e tempestività delle informazioni da fornire nelle materie di interesse dell'Amministrazione.
 - B. Svolge le funzioni di valutazione e controllo strategico, operando in posizione di autonomia e rispondendo direttamente al Ministro.
 - C. Sovrintende al contenzioso internazionale, comunitario e costituzionale.
 - D. Promuove l'elaborazione di studi, analisi, previsioni e orientamenti strategici sui processi evolutivi riguardanti l'azione del Ministero.
- 423. Di quale direzione si avvale il Dipartimento per gli affari interni e territoriali del Ministero dell'Interno?**
- A. Direzione centrale della finanza locale.
 - B. Direzione centrale per l'amministrazione del Fondo edifici di culto.
 - C. Direzione centrale dei servizi antidroga.
 - D. Direzione centrale per gli affari generali.
- 424. La Direzione centrale per la documentazione e la statistica è....**
- A. Una direzione del Dipartimento per gli affari interni e territoriali.
 - B. Una direzione del Dipartimento della pubblica sicurezza.
 - C. Una struttura delle Prefetture.
 - D. Una struttura dell'Ufficio affari legislativi e relazioni parlamentari del Ministro dell'Interno.

- 425. Da quale Dipartimento dipende la Scuola superiore dell'Amministrazione dell'interno quale istituto di formazione, qualificazione e aggiornamento del personale dell'Amministrazione civile dell'interno?**
- Dipartimento per gli affari interni e territoriali.
 - Dipartimento della pubblica sicurezza.
 - Dipartimento per le libertà civili e l'immigrazione.
 - Dipartimento dei vigili del fuoco, del soccorso pubblico e della difesa civile.
- 426. L'Ispettorato generale di amministrazione, fermo restando quanto previsto in materia di svolgimento di compiti ispettivi da parte del Dipartimento per la funzione pubblica, può svolgere su incarico del Ministro dell'Interno funzioni e compiti in materia di inchieste amministrative?**
- Si.
 - No, può svolgere solo ispezioni.
 - No, può svolgere solo controlli.
 - No, le inchieste amministrative possono avvenire solo su disposizione del Presidente del Consiglio.
- 427. La Direzione centrale per le autonomie....**
- Gestisce l'Anagrafe degli Italiani Residenti all'Estero.
 - Gestisce ed analizza i dati delle consultazioni elettorali europee, politiche, amministrative e dei referendum.
 - Provvede al trasferimento di mezzi finanziari agli Enti locali ed espleta nel settore specifica attività di consulenza.
 - È l'unica direzione ad aver competenze sulla vigilanza della corretta gestione, da parte dei comuni, dell'anagrafe della popolazione residente in Italia (APR).
- 428. Per l'espletamento delle sue funzioni il Dipartimento per gli affari interni e territoriali si avvale di otto Direzioni centrali. Quale è una delle competenze proprie della Direzione centrale per le autonomie?**
- Fornisce consulenza agli enti locali in tema di esercizio congiunto di uno o più servizi e sulle forme associative.
 - Gestisce ed analizza i dati delle consultazioni elettorali europee.
 - Segue il procedimento relativo allo stato di dissesto finanziario, qualora l'ente locale non sia in grado con i propri mezzi di garantire l'assolvimento dei servizi indispensabili.
 - È l'unica direzione ad aver competenza in materia di vigilanza sulla corretta gestione, da parte dei comuni, dell'anagrafe della popolazione residente in Italia (APR).
- 429. Per l'espletamento delle sue funzioni il Dipartimento per gli affari interni e territoriali, si avvale di otto direzioni centrali. Quale Direzione in particolare rileva la consistenza dei dipendenti di comuni, province e comunità montane distribuiti per profili professionali?**
- Direzione centrale per le autonomie.
 - Direzione centrale per i servizi demografici.
 - Direzione centrale per i diritti civili.
 - Direzione centrale per le risorse finanziarie.
- 430. Il Dipartimento per gli affari interni e territoriali, si avvale di otto direzioni centrali. Quale Direzione in particolare predispose gli atti finalizzati allo scioglimento degli organi elettivi degli enti locali?**
- Direzione centrale per le autonomie.
 - Direzione centrale per la documentazione e la statistica.
 - Direzione centrale dei servizi elettorali.
 - Direzione centrale della finanza locale.
- 431. Per l'espletamento delle sue funzioni il Dipartimento per gli affari interni e territoriali si avvale di otto Direzioni centrali. Quale è una delle competenze proprie della Direzione dei servizi elettorali?**
- Cura la raccolta informatizzata e la divulgazione ufficiale dei risultati delle elezioni e dei referendum.
 - Rileva la consistenza dei dipendenti di comuni, province e comunità montane distribuiti per profili professionali.
 - Segue il procedimento relativo allo stato di dissesto finanziario, qualora l'ente locale non sia in grado con i propri mezzi di garantire l'assolvimento dei servizi indispensabili.
 - Cura la realizzazione del progetto dell'Indice Nazionale delle Anagrafi (INA).
- 432. La Direzione centrale dei servizi elettorali in particolare....**
- Si occupa dell'anagrafe degli italiani residenti all'estero (A.I.R.E.).
 - Esercita il controllo sugli organi degli enti locali e adotta i conseguenti provvedimenti.
 - Studia l'ordinamento finanziario e contabile degli enti locali al fine di apportare eventuali modifiche in relazione all'evoluzione dei principi contabili.
 - Cura la formazione degli ufficiali dello stato civile e di anagrafe.
- 433. Il Dipartimento per gli affari interni e territoriali è articolato in otto direzioni centrali. La Direzione centrale dei servizi elettorali in particolare,....**
- Fornisce risposte a quesiti e realizza elaborazioni e studi nella tematica elettorale.
 - Predispose gli atti finalizzati alla rimozione degli amministratori degli enti locali.
 - Fornisce consulenza finanziaria agli enti locali in tema di esercizio congiunto di servizi e di forme associative.
 - Esercita la vigilanza in materia di stato civile e di anagrafe.

- 434. Il Dipartimento per gli affari interni e territoriali, si avvale di otto direzioni centrali. Quale Direzione in particolare gestisce ed analizza i dati delle consultazioni elettorali europee, politiche, amministrative e dei referendum?**
- Direzione centrale dei servizi elettorali.
 - Direzione centrale per i diritti civili.
 - Direzione centrale per le risorse umane.
 - Direzione centrale della finanza locale.
- 435. La Direzione centrale della finanza locale, in particolare....**
- Compie studi e ricerche sulla finanza locale e sull'ordinamento finanziario e contabile.
 - Cura la realizzazione del Sistema di accesso e interscambio anagrafico (SAIA) sull'intero territorio nazionale.
 - Partecipa con pareri al controllo governativo sulle leggi delle regioni a statuto ordinario e speciale.
 - Cura la diffusione di pubblicazioni necessarie per la formazione e la consultazione di quanti operano nel settore elettorale.
- 436. Per l'espletamento delle sue funzioni il Dipartimento per gli affari interni e territoriali si avvale di otto Direzioni centrali. Quale è una delle competenze proprie della Direzione centrale della finanza locale?**
- Effettua il monitoraggio sulla liquidità degli enti locali.
 - Cura la creazione del Centro nazionale per la conservazione delle copie degli atti e lo svolgimento dei compiti degli ufficiali dello stato civile in caso di impossibilità dei comuni in caso di calamità.
 - Fornisce consulenza e risposte a quesiti in materia di enti locali compresi il relativo personale e la condizione giuridico-economica degli amministratori degli enti locali.
 - Aggiorna l'anagrafe degli amministratori locali e regionali.
- 437. Per l'espletamento delle sue funzioni il Dipartimento per gli affari interni e territoriali, si avvale di otto direzioni centrali. Quale Direzione realizza elaborazioni circa il finanziamento degli enti locali ed i parametri per esso utilizzabili?**
- Direzione centrale della finanza locale.
 - Direzione centrale per i diritti civili.
 - Direzione centrale per la documentazione.
 - Direzione centrale per le risorse strumentali.
- 438. Per l'espletamento delle sue funzioni il Dipartimento per gli affari interni e territoriali, si avvale di otto direzioni centrali. Quale Direzione studia l'ordinamento finanziario e contabile degli enti locali al fine di apportare eventuali modifiche in relazione all'evoluzione dei principi contabili?**
- Direzione centrale della finanza locale.
 - Direzione centrale per i servizi demografici.
 - Direzione centrale per le risorse umane.
 - Direzione centrale per le risorse strumentali.
- 439. Il Dipartimento per gli affari interni e territoriali è articolato in otto direzioni centrali. La direzione centrale per i servizi demografici....**
- Vigila sulla corretta gestione, da parte dei comuni, dell'anagrafe della popolazione residente in Italia (APR).
 - Cura la relazione che il Ministro dell'Interno presenta al Parlamento ogni sei mesi.
 - Concede contributi finanziari a province, comuni e comunità montane in base alla popolazione, al territorio ed alle condizioni socio-economiche.
 - Cura la raccolta informatizzata e la divulgazione ufficiale dei risultati delle elezioni e dei referendum.
- 440. Per l'espletamento delle sue funzioni il Dipartimento per gli affari interni e territoriali, si avvale di otto direzioni centrali. Quale Direzione cura la realizzazione del progetto dell'Indice Nazionale delle Anagrafi (INA)?**
- Direzione centrale per i servizi demografici.
 - Direzione centrale della finanza locale.
 - Direzione centrale per le risorse umane.
 - Direzione centrale per le risorse finanziarie e strumentali.
- 441. Il Dipartimento per gli affari interni e territoriali del Ministero dell'Interno è diretto da un Capo dipartimento e ad esso sono assegnati...**
- Un vice capo dipartimento per l'espletamento delle funzioni vicarie e un altro vice capo dipartimento al quale è anche affidata la responsabilità della Direzione centrale per l'amministrazione generale e per gli uffici territoriali di governo.
 - Due vice capi dipartimento per l'espletamento delle funzioni vicarie e un altro vice capo dipartimento al quale è anche affidata la responsabilità della Direzione centrale per l'amministrazione generale e per gli uffici territoriali di governo.
 - Un vice capo dipartimento per l'espletamento delle funzioni vicarie al quale è anche affidata la responsabilità della Direzione centrale per l'amministrazione generale e per gli uffici territoriali di governo.
 - Un vice capo dipartimento per l'espletamento delle funzioni vicarie e due vice capi dipartimento ai quali è affidata la responsabilità della Direzione centrale per l'amministrazione generale e per gli uffici territoriali di governo.
- 442. Il Dipartimento per gli affari interni e territoriali, si avvale di otto direzioni centrali. Quale Direzione in particolare cura la creazione del Centro nazionale per la conservazione delle copie degli atti e lo svolgimento dei compiti degli ufficiali dello stato civile in caso di impossibilità dei comuni in caso di calamità?**
- Direzione centrale per i servizi demografici.
 - Direzione centrale per i diritti civili.
 - Direzione centrale per la documentazione.
 - Direzione centrale dei servizi elettorali.

- 443. Quale Direzione centrale svolge, tra l'altro, attività di studio e monitoraggio sugli enti di culto cattolico?**
- Direzione Centrale Affari dei Culti.
 - Direzione Centrale della Finanza locale.
 - Direzione centrale per le risorse umane.
 - Direzione centrale Autonomie locali.
- 444. In quale Dipartimento opera la Commissione centrale per il riconoscimento dello status di rifugiato?**
- Dipartimento per le libertà civili e l'immigrazione.
 - Dipartimento per gli affari interni e territoriali.
 - Dipartimento della pubblica sicurezza.
 - Dipartimento dei vigili del fuoco, del soccorso pubblico e della difesa civile.
- 445. Quale figura è posta alla direzione del Dipartimento per le libertà civili e l'immigrazione?**
- Capo dipartimento.
 - Ministro dell'Interno.
 - Capo ufficio di Gabinetto.
 - Sottosegretario del Ministro dell'interno.
- 446. Il Capo del dipartimento per le le libertà civili e l'immigrazione può delegare ai vice capi in via generale specifiche attribuzioni?**
- Si.
 - No, la delega di funzioni deve avvenire di volta in volta.
 - No, le attribuzioni del Capo dipartimento non sono delegabili.
 - No, in ossequio al principio del responsabile unico.
- 447. La Direzione centrale per gli affari generali e per la gestione delle risorse finanziarie e strumentali....**
- Si occupa della rilevazione dei costi semestrali e dell'analisi delle risultanze di consuntivo.
 - Svolge funzioni di analisi e programmazione delle politiche migratorie.
 - Ha come obiettivo principale quello di supportare l'esercizio e l'espansione dei diritti di libertà costituzionalmente protetti tra cui la cittadinanza.
 - Svolge studi e monitoraggi sugli enti di culto cattolico.
- 448. La Direzione Centrale per gli Affari Generali e per la Gestione delle Risorse Finanziarie e Strumentali del Dipartimento per le libertà civili e l'immigrazione è suddivisa in cinque aree funzionali. L'Area I si occupa....**
- Dell'amministrazione del personale del Dipartimento.
 - Della gestione delle operazioni concernenti l'acquisizione di beni e servizi di pertinenza del Dipartimento.
 - Della gestione erariale dei capitoli di spesa di parte corrente: funzionamento, riscontro amministrativo della contabilità dei funzionari delegati.
 - Delle rilevazione dei costi semestrali e dell'analisi delle risultanze di consuntivo.
- 449. La Direzione Centrale per gli Affari Generali e per la Gestione delle Risorse Finanziarie e Strumentali del Dipartimento per le libertà civili e l'immigrazione è suddivisa in cinque aree funzionali. L'Area II si occupa...**
- Della trattazione degli affari generali con particolare riferimento alla gestione dei corsi di formazione per funzionari e personale contrattualizzato.
 - Dell'amministrazione del personale del Dipartimento.
 - Della formazione e gestione dei bilanci finanziari, annuali e pluriennali.
 - Dell'elaborazione del budget economico preventivo e consuntivo.
- 450. Per l'espletamento delle sue funzioni il Dipartimento per le libertà civili e l'immigrazione, si avvale di sei direzioni centrali. Quale Direzione in particolare svolge funzioni di analisi e programmazione delle politiche migratorie?**
- Direzione Centrale per le politiche dell'immigrazione e dell'asilo.
 - Direzione Centrale per gli affari generali e per la gestione delle risorse finanziarie e strumentali.
 - Direzione Centrale per i diritti civili, la cittadinanza e le minoranze.
 - Direzione Centrale per l'amministrazione del Fondo edifici di culto.
- 451. Il Dipartimento per le libertà civili e l'immigrazione è articolato in sei direzioni centrali. La Direzione centrale degli affari dei culti....**
- Svolge studi e monitoraggi sugli enti di culto cattolico.
 - Si occupa della gestione delle risorse finanziarie e strumentali del Dipartimento.
 - Svolge funzioni di analisi e programmazione delle politiche migratorie.
 - Si occupa della prevenzione della dispersione scolastica e delle tossicodipendenze, nell'ottica del rafforzamento della legalità.
- 452. Per l'espletamento delle sue funzioni il Dipartimento per le libertà civili e l'immigrazione si avvale di sei Direzioni centrali. Quale è una delle competenze proprie della Direzione centrale degli affari dei culti?**
- Autorizza i Ministri di culto a dare assistenza ai detenuti.
 - Si occupa dell'elaborazione del budget economico preventivo e consuntivo.
 - Cura l'attuazione del Progetto Prevenzione Tratta.
 - Svolge attività di collegamento e supporto ai Comitati di solidarietà per le vittime dell'estorsione e dell'usura e per i reati di tipo mafioso.

- 453. Per l'espletamento delle sue funzioni il Dipartimento per le libertà civili e l'immigrazione, si avvale di sei direzioni centrali. Quale Direzione in particolare si occupa di assicurare il restauro e la conservazione degli edifici di culto e delle opere d'arte in essi custodite?**
- A. Direzione Centrale per l'amministrazione del Fondo edifici di culto.
 - B. Direzione Centrale per gli affari generali e per la gestione delle risorse finanziarie e strumentali.
 - C. Direzione Centrale per i diritti civili, la cittadinanza e le minoranze.
 - D. Direzione Centrale degli affari dei culti.
- 454. Il Dipartimento le libertà civili e l'immigrazione è diretto da un Capo dipartimento e ad esso sono assegnati...**
- A. Un vice capo dipartimento per l'espletamento delle funzioni vicarie e un altro vice capo dipartimento al quale è anche affidata la responsabilità della Direzione centrale per le politiche dell'immigrazione e dell'asilo.
 - B. Due vice capi dipartimento per l'espletamento delle funzioni vicarie e un altro vice capo dipartimento al quale è anche affidata la responsabilità della Direzione centrale per le politiche dell'immigrazione e dell'asilo.
 - C. Un vice capo dipartimento per l'espletamento delle funzioni vicarie al quale è anche affidata la responsabilità della Direzione centrale per le politiche dell'immigrazione e dell'asilo.
 - D. Un vice capo dipartimento per l'espletamento delle funzioni vicarie e due vice capi dipartimento ai quali è affidata la responsabilità della Direzione centrale per le politiche dell'immigrazione e dell'asilo.
- 455. Il Dipartimento per le libertà civili e l'immigrazione, si avvale di sei direzioni centrali. Quale Direzione in particolare si occupa dell'elargizione di contributi straordinari alle vittime del terrorismo e della criminalità organizzata?**
- A. Direzione Centrale per i diritti civili, la cittadinanza e le minoranze.
 - B. Direzione Centrale per gli affari generali e per la gestione delle risorse finanziarie e strumentali.
 - C. Direzione Centrale per le politiche dell'immigrazione e dell'asilo.
 - D. Direzione Centrale degli affari dei culti.
- 456. A quale Ministero compete vigilare sugli organismi religiosi, diversi da quelli cattolici, ai quali sia stata riconosciuta la personalità giuridica?**
- A. Ministero dell'Interno.
 - B. Ministero della Giustizia.
 - C. Ministero della Difesa.
 - D. Ministero del Lavoro e delle Politiche sociali.
- 457. La Direzione Centrale per gli Affari Generali e per la Gestione delle Risorse Finanziarie e Strumentali del Dipartimento per le libertà civili e l'immigrazione è suddivisa in cinque aree funzionali. L'area V si occupa....**
- A. Della predisposizione della direttiva annuale e delle circolari obiettivi e dei programmi U.N.R.R.A.
 - B. Dell'amministrazione del personale del Dipartimento.
 - C. Della trattazione degli affari generali con particolare riferimento alla gestione dei corsi di formazione per funzionari e personale contrattualizzato.
 - D. Della gestione delle operazioni concernenti l'acquisizione di beni e servizi di pertinenza del Dipartimento.
- 458. La Direzione centrale per le risorse umane è....**
- A. Una direzione del Dipartimento dei vigili del fuoco, del soccorso pubblico e della difesa civile.
 - B. Una direzione del Dipartimento per le libertà civili e l'immigrazione.
 - C. Un ufficio di diretta collaborazione del Ministro dell'Interno.
 - D. Una struttura dell'Ufficio affari legislativi e relazioni parlamentari del Ministro dell'Interno.
- 459. La Direzione centrale per le risorse logistiche e strumentali è....**
- A. Una direzione del Dipartimento dei vigili del fuoco, del soccorso pubblico e della difesa civile.
 - B. Una direzione del Dipartimento della pubblica sicurezza.
 - C. Una direzione del Dipartimento per le libertà civili e l'immigrazione.
 - D. Una direzione del Dipartimento per gli affari interni e territoriali.
- 460. Il Capo del dipartimento dei vigili del fuoco, del soccorso pubblico e della difesa civile può delegare ai vice capi, di volta in volta o in via generale, specifiche attribuzioni?**
- A. Sì.
 - B. No, le sue attribuzioni non sono delegabili.
 - C. Sì, ma solo dopo aver acquisito la preventiva approvazione del Ministro dell'interno.
 - D. Sì, ma previo assenso del Presidente del Consiglio.
- 461. Alla Direzione centrale per la formazione è preposto....**
- A. Un dirigente generale del Corpo nazionale dei vigili del fuoco.
 - B. Un ispettore della Polizia di Stato.
 - C. Un prefetto.
 - D. Un questore.

- 462. Quale divisione del Servizio Affari Generali di Sanità del Dipartimento della pubblica sicurezza formula pareri in materia di convenzioni con professionisti esterni ed in merito a cure integrative per infermità o lesioni dipendenti da causa di servizio?**
- Divisione 1.
 - Divisione 3.
 - Centro Clinico di Medicina Preventiva e Medicina Legale.
 - Centro di Neurologia e Psicologia Medica.
- 463. Quale divisione del Servizio Affari Generali di Sanità del Dipartimento della pubblica sicurezza è preposta alle procedure per l'acquisto e la assegnazione di materiali sanitari, di automezzi, ed alla organizzazione di interventi in caso di emergenze e mobilitazione?**
- Divisione 2.
 - Divisione 3.
 - Centro Clinico di Medicina Preventiva e Medicina Legale.
 - Centro di Medicina del Lavoro e Ricerche di Laboratorio.
- 464. Quale centro del Servizio Operativo Centrale di Sanità del Dipartimento della pubblica sicurezza è preposto alla tutela delle attività sportive svolte nell'ambito della Polizia di Stato?**
- Centro Clinico di Medicina Preventiva e Medicina Legale.
 - Centro di Neurologia e Psicologia Medica.
 - Centro di Medicina del Lavoro e Ricerche di Laboratorio.
 - Centro Sanitario Polifunzionale di Napoli.
- 465. Quale centro del Servizio Operativo Centrale di Sanità del Dipartimento della pubblica sicurezza effettua accertamenti di patologia clinica finalizzati alla valutazione della idoneità ai servizi ordinari ed alle specialità di istituto nonché a scopo di medicina preventiva, diagnosi e terapia?**
- Centro di Medicina del Lavoro e Ricerche di Laboratorio.
 - Centro Sanitario Polifunzionale Roma.
 - Centro Sanitario Polifunzionale Bari.
 - Centro Sanitario Polifunzionale Palermo.
- 466. La competenza territoriale del Centro Sanitario Polifunzionale di Milano (Dipartimento della pubblica sicurezza) per l'Italia Settentrionale è...**
- Piemonte, Valle d'Aosta, Lombardia, Trentino Alto Adige, Veneto, Friuli Venezia Giulia, Liguria, Emilia Romagna.
 - Piemonte, Valle d'Aosta, Lombardia, Trentino Alto Adige, Veneto, Friuli Venezia Giulia, Liguria.
 - Piemonte, Valle d'Aosta, Lombardia, Trentino Alto Adige, Veneto, Friuli Venezia Giulia, Liguria, Emilia Romagna, Lazio e Campania.
 - Piemonte, Lombardia, Trentino Alto Adige, Friuli Venezia Giulia, Liguria, Emilia Romagna.
- 467. Quale organo del Dipartimento della pubblica sicurezza svolge un'azione preventiva e di contrasto nei confronti dei gruppi estremisti che perseguono scopi di sovvertimento sociale attraverso il ricorso alla violenza o a pratiche illegali?**
- Direzione Centrale della Polizia di Prevenzione.
 - Direzione Investigativa Antimafia.
 - Istituto Superiore di Polizia.
 - Ufficio per il Coordinamento e la Pianificazione delle Forze di Polizia.
- 468. Quale organo del Dipartimento della pubblica sicurezza svolge un'azione preventiva e di contrasto nei confronti delle associazioni segrete?**
- Direzione Centrale della Polizia di Prevenzione.
 - Direzione Centrale delle Risorse Umane.
 - Direzione Centrale per gli Istituti di Istruzione.
 - Direzione Centrale di Sanità.
- 469. L'area Coordinamento e sviluppo della formazione del CNVVF....**
- Promuove attività di studio, ricerca e sperimentazione per l'innovazione della formazione ed iniziative per lo sviluppo delle capacità di insegnamento del personale formatore e di apprendimento dei discenti.
 - Definisce le modalità di svolgimento dei corsi avvalendosi dei docenti ed istruttori iscritti nell'albo dei formatori, nonché del contributo di istituzioni esterne, università ed enti specializzati.
 - Cura l'attuazione dei convegni del CNVVF.
 - Gestisce i supporti informatici per la formazione a distanza del personale (FAD).
- 470. L'area Coordinamento e sviluppo della formazione del CNVVF....**
- Cura la ricerca, lo studio e l'applicazione delle metodologie per il miglioramento della comunicazione.
 - Cura l'attuazione dei saggi e delle cerimonie di rappresentanza del CNVVF svolte presso il complesso di Roma-Capannelle.
 - Cura l'organizzazione del Museo della Scuola per la formazione di base e della Biblioteca storica.
 - Gestisce i servizi comuni di tutto il complesso di Roma-Capannelle e cura la gestione degli immobili, degli impianti e dei beni mobili di pertinenza della Scuola.

- 471. L'Ufficio assistenza e attività sociali della Polizia di Stato si occupa....**
- Dell'assistenza spirituale e morale del personale.
 - Di organizzare parate.
 - Di controllare le manifestazioni pubbliche.
 - Di tutte le funzioni amministrative del Corpo.
- 472. L'amministrazione della pubblica sicurezza sul territorio è articolata nei seguenti uffici: 1) uffici con funzioni finali; 2) uffici, centri e istituti con funzioni strumentali e di supporto; 3) uffici con funzioni ispettive e di controllo delle strutture dell'amministrazione e di decentramento amministrativo. Quali delle seguenti strutture appartengono al terzo gruppo di uffici? (**
- Direzioni interregionali.
 - Distretti, commissariati e posti di polizia.
 - Ispettorati ed uffici speciali di pubblica sicurezza privi di competenza territoriale.
 - Questure.
- 473. Le questure di alcune città hanno un ordinamento differenziato, in quanto sedi di particolare rilevanza, alle quali sono preposti con funzioni di questore dirigenti generali di pubblica sicurezza di livello C. In quale città, tra le altre, è presente una questura ad ordinamento differenziato?**
- Reggio Calabria.
 - Biella.
 - Isernia.
 - Trapani.
- 474. Le questure aventi sede in alcune città quali tra le altre Genova, Milano, Napoli, Palermo, Reggio Calabria hanno un ordinamento differenziato, in quanto sedi di particolare rilevanza, alle quali sono preposti, con le funzioni di questore....**
- Dirigenti generali di pubblica sicurezza di livello C.
 - Dirigenti generali di pubblica sicurezza di livello B.
 - Dirigenti superiori di livello D.
 - Primi dirigenti.
- 475. Le questure, organi periferici del Ministero dell'interno, a norma del D.P.R. n. 208/2001, sono ordinate, di massima, in:**
- ufficio di gabinetto del questore;
 - divisione anticrimine;
 - divisione polizia amministrativa, sociale e dell'immigrazione;
 - uffici per le esigenze di amministrazione e gestione del personale ecc.
- La Squadra Mobile e l'ufficio polizia dell'immigrazione e degli stranieri operano rispettivamente....**
- Nella divisione anticrimine e nella divisione polizia amministrativa, sociale e dell'immigrazione.
 - Nell'ufficio di gabinetto del questore e nella divisione polizia amministrativa, sociale e dell'immigrazione.
 - Nella divisione polizia amministrativa, sociale e dell'immigrazione e nella divisione anticrimine.
 - Nella divisione anticrimine e nell'ufficio di gabinetto del questore.
- 476. Quale dei seguenti organismi specializzati istituiti nell'ambito del Dipartimento di pubblica sicurezza ha il compito proprio di assicurare lo svolgimento delle attività di investigazione preventiva attinenti alla criminalità organizzata?**
- La direzione investigativa antimafia.
 - Il servizio di polizia scientifica.
 - Il servizio affari generali.
 - La direzione centrale di sanità.
- 477. Il certificato della comunicazione antimafia può essere rilasciato dalla C.C.I.A.A.?**
- Sì, la C.C.I.A.A. rilascia un certificato con la dicitura antimafia.
 - No, il certificato antimafia può essere rilasciato solo dal Ministero dell'interno.
 - No, il certificato antimafia può essere rilasciato solo dalla Questura.
 - No, il certificato antimafia può essere rilasciato solo dal Tribunale.
- 478. Quale dei seguenti organismi specializzati istituiti nell'ambito del Dipartimento di pubblica sicurezza ha il compito proprio di effettuare indagini di polizia giudiziaria relativi a delitti di associazioni di tipo mafioso?**
- La direzione investigativa antimafia.
 - Il servizio polizia delle frontiere.
 - Il servizio polizia degli stranieri.
 - L'ufficio affari generali e giuridici.
- 479. Il servizio polizia delle frontiere e degli stranieri ha propriamente competenza in materia di...**
- Sicurezza degli scali aerei e marittimi.
 - Supporto dei compiti di rappresentanza generale e di governo sul territorio.
 - Politiche di protezione civile.
 - Servizio sommozzatori.
- 480. Quale delle seguenti direzioni centrali del Dipartimento di Pubblica sicurezza ha propriamente il compito di presiedere a tutte le attività connesse al rilascio dei permessi e delle carte di soggiorno?**
- Direzione centrale dell'immigrazione e della Polizia delle frontiere.
 - Direzione centrale per gli istituti di istruzione.
 - Direzione centrale di sanità.
 - Direzione centrale Polizia stradale, Ferroviaria, Postale e reparti speciali.

- 481. Quale delle seguenti direzioni del Dipartimento di Pubblica sicurezza ha propriamente il compito di prevenire e reprimere l'immigrazione clandestina?**
- A. Direzione centrale dell'immigrazione e della Polizia delle frontiere.
 - B. Direzione centrale per gli istituti di istruzione.
 - C. Direzione centrale per i servizi di ragioneria.
 - D. Direzione investigativa antimafia.
- 482. Qual è l'Autorità preposta a decidere sui ricorsi anagrafici?**
- A. Il Prefetto.
 - B. Il Presidente della provincia.
 - C. Il Sindaco.
 - D. Il Questore.
- 483. Quale Autorità rilascia il nulla osta per l'introduzione nel territorio italiano delle salme di connazionali deceduti all'estero?**
- A. Il Prefetto.
 - B. Il Ministro dell'Interno.
 - C. Il Ministro degli Affari Esteri.
 - D. Il Sindaco.
- 484. Quale Autorità rilascia il passaporto mortuario?**
- A. Il Prefetto.
 - B. Il Questore.
 - C. Il Sindaco.
 - D. Il Ministro dell'Interno.
- 485. Quale Autorità provvede al rilascio del decreto di approvazione della nomina a guardia giurata?**
- A. Il Prefetto.
 - B. Il Questore.
 - C. Il Ministro dell'Interno.
 - D. Il Capo della Polizia.
- 486. L'istanza per ottenere un mutuo di solidarietà per le vittime dell'usura deve essere presentata per il tramite del...**
- A. Prefetto.
 - B. Questore.
 - C. Giudice competente.
 - D. Sindaco.
- 487. La concessione del mutuo di solidarietà per le vittime dell'usura è deliberata dal...**
- A. Commissario Straordinario per il coordinamento delle iniziative antiracket ed antiusura.
 - B. Dal Prefetto.
 - C. Dal Ministro dell'Interno.
 - D. Dal Giudice competente.
- 488. Il Prefetto autorizza il cambio del cognome quando ...**
- A. Quest'ultimo sia ridicolo, vergognoso o rivelante l'origine naturale.
 - B. Sempre.
 - C. Solo in casi particolari.
 - D. Solo se richiederlo è una persona di sesso femminile.
- 489. Quale Autorità è deputata ad applicare la sanzione amministrativa prevista nei confronti di coloro che sono stati trovati in possesso di sostanze stupefacenti per uso personale?**
- A. Il Prefetto.
 - B. Il Questore.
 - C. Il Giudice.
 - D. Il Sindaco.
- 490. L'autorizzazione per le gare di atletica, ciclistiche ecc. che interessato più Comuni è rilasciata dal..**
- A. Prefetto.
 - B. Questore.
 - C. Sindaco del Comune più popolato.
 - D. Comandante della Polizia Stradale.
- 491. Le associazioni, fondazioni ed altre istituzioni di carattere privato acquistano la personalità giuridica mediante...**
- A. Decreto del Ministero competente secondo la materia oggetto dell'attività dell'Ente.
 - B. Decreto del Ministero dell'Interno.
 - C. Autorizzazione del Sindaco.
 - D. Decreto del Presidente della regione.

- 492. La vigilanza sulle anagrafi comunali compete al ...**
- A. Prefetto.
 - B. Questore.
 - C. Presidente della provincia.
 - D. Sindaco del Comune Capoluogo.
- 493. Il Decreto di concessione di aspettativa nei confronti del personale della Polizia di Stato è emesso dal.....**
- A. Prefetto.
 - B. Questore.
 - C. Ministero Interno.
 - D. Sindaco.
- 494. Il formatore si occupa di.....**
- A. Formazione decentrata del personale.
 - B. Ordine e sicurezza pubblica.
 - C. Protezione civile.
 - D. Contenzioso.
- 495. Ad un operatore preposto ai servizi di sportello dell'Ufficio territoriale del Governo viene presentata istanza, da parte di un sordomuto, di concessione del trattamento economico previsto dalla legge. L'operatore....**
- A. Invita l'utente a presentare la domanda all'Ente locale, cui sono state trasferite le funzioni.
 - B. Ritira la domanda e rilascia ricevuta all'interessato. La trasmette quindi al funzionario competente dell'Ufficio territoriale del Governo.
 - C. Ritira la domanda e rilascia ricevuta all'interessato. La trasmette quindi all'I.N.P.S.
 - D. Informa l'utente che non è previsto alcun trattamento economico a favore dei sordomuti.
- 496. A quale organo deve essere indirizzata la domanda presentata da uno straniero coniugato con un cittadino italiano per ottenere la cittadinanza italiana?**
- A. Al Ministero dell'Interno, per tramite della Prefettura - U.T.G.
 - B. Al Ministero dell'Interno, per tramite del Comune.
 - C. Al Ministero degli Esteri, per il tramite della Provincia.
 - D. Al Ministero della Giustizia, per il tramite della Questura.
- 497. La richiesta della certificazione antimafia può essere avanzata da persona diversa dal legale rappresentate della Società?**
- A. Sì, da persona da lui delegata con atto recante sottoscrizione autenticata ed esibito, insieme ad un documento di riconoscimento.
 - B. No, in nessun caso.
 - C. Sì, ma solo se il legale rappresentate della Società è dichiarato interdetto.
 - D. Sì, può essere avanzata da qualsiasi persona interessata ad avere quel tipo di informazione.
- 498. Chi a livello regionale assume la funzione di rappresentante dello Stato per i rapporti con il sistema delle autonomie locali?**
- A. Il Prefetto del capoluogo di Regione.
 - B. Il Presidente della Giunta regionale.
 - C. Il Prefetto della Provincia più popolata.
 - D. I Prefetti di tutte le Province esistenti a livello regionale.
- 499. Quale Autorità rilascia l'autorizzazione alla produzione di mangimi?**
- A. Il Prefetto.
 - B. Il Sindaco.
 - C. La Camera di Commercio.
 - D. L'A.S.L. competente.
- 500. Le attività ispettive in materia elettorale spettano al...**
- A. Prefetto.
 - B. Questore.
 - C. Presidente della provincia.
 - D. Presidente della regione.

© Proprietà letteraria riservata. I test sono di esclusiva proprietà del C.N.I.P.E.C. Srl.
La riproduzione totale o parziale sotto qualsiasi forma è tassativamente vietata, anche se viene citata la fonte.

Ai sensi dell'art. 171 bis della Legge n. 633/41 e successive modificazioni ed integrazioni (protezione del diritto d'autore e di altri diritti connessi al suo esercizio) è fatto divieto di riprodurre, trasferire su altro supporto, distribuire, comunicare, presentare o dimostrare in pubblico, al fine di trarne profitto, il contenuto della presente banca dati.
Ogni violazione sarà denunciata all'autorità Giudiziaria Penale competente.